

2024

ආපදා පෙර සූදානම් සැලැස්ම

DISASTER PREPAREDNESS PLAN



බලංගොඩ අධ්‍යාපන කලාපය
Balangoda Education Zone

2024

ආපදා පෙර සූදානම් සැලැස්ම
බලංගොඩ අධ්‍යාපන කලාපය

Disaster Preparedness Plan
Balangoda Education Zone



බලංගොඩ කලාප අධ්‍යාපන කාර්යාලයේ ආපදා කළමනාකරණ අංශය
මගින් සකස් කරන ලදී.

දැක්ම

ආපදා හානි අවමකරමින් පාසල්
සුරක්ෂිත කිරීම

මෙහෙවර

බලංගොඩ අධ්‍යාපන කලාපයේ
පාසල්වල, ආපදා තත්ත්වයන්
සැලසුම් සහගතව
කළමනාකරණය කර ගනිමින්
අවදානමට වඩාත් හොඳ පෙර
සූදානමකින් සාමූහිකව කටයුතු
කිරීම



කලාප අධ්‍යාපන අධ්‍යක්ෂතුමාගේ පණිවිඩය

නිසි පෙර සුදානම මගින් වලක්වා ගත හැකි ආපදා මෙන්ම අපට වලක්වා ගත නොහැකි ආපදාද පවතී, නමුත් පෙර සුදානම හා දැනුවත් කිරීමත්, සැලසුම් කිරීමත් මගින් ඕනෑම වර්ගයක ආපදාවක හානිය අවම කර ගැනීම සිදු කල හැකිය. මෙවැනි ආපදා කළමනාකරණය කිරීමේ පෙර සුදානම් සැලැස්මක් මගින් අපගේ කලාපයේ පාසල් වල මානව හා භෞතික සම්පත් වල සුරක්ෂිතතාව අරමුණු කෙරේ.

පෙර සුදානම හා දැනුවත්භාවය නොමැතිකමින් ආපදා වල හානිය වලක්වාගත හැකිව තිබියදීත් එසේ සිදු කර ගැනීමට නොහැකිවූ අවස්ථාවලට උදාහරණ බහුලව තිබේ. මෙහිදී සිදුවිය හැකි ආපදා කල් ඇතිව හඳුනාගැනීමත්, ඒ පිළිබඳව සියලු ප්‍රජාව හොඳින් දැනුවත් කිරීමත් , ආපදාව ඇති වීම වැලැක්වීමට ගත හැකි සියලු පියවර අප්‍රමාදව ගැනීමත් , ආපදාවෙන් සිදු විය හැකි හානිය අවම කිරීමට පියවර ගැනීමත් ඒ සඳහා සැලසුම් සකස් කර ක්‍රියාත්මක කිරීමත් පෙර සුදානමේදී අත්‍යාවශ්‍ය වේ.

එවැනි පුළුල් අරමුණක් පෙරදැරිව බලංගොඩ කලාපයේ පාසල් වල දරුවන්ගේ සහ කාර්යය මණ්ඩලයේ හා සම්පත් වල ආරක්ෂාව සඳහා මෙවැනි සැලැස්මක් සකස්කර ක්‍රියාත්මක කිරීමට මහ පෙත්වූ සබරගමුව පළාත් අධ්‍යාපන අධ්‍යක්ෂ කේ.ඩබ්.ඩී.යූ.චන්ද්‍රකුමාර මහතාටත් , පළාත් අධ්‍යාපන දෙපාර්තමේන්තුවේ සහකාර අධ්‍යාපන අධ්‍යක්ෂ (ආපදා කළමනාකරණය) ඩී.එච්.ඒ.නිහාල් වසන්ත කුමාර මහතාටත්, බලංගොඩ කලාපය වෙනුවෙන් මෙම කාර්යය සාර්ථකව ඉටුකිරීමට කැපවී කටයුතු කල සහකාර අධ්‍යාපන අධ්‍යක්ෂ කේ.එන්.එරංග ප්‍රනාන්දු මහතාටත්,බලංගොඩ කලාපයේ ආපදා කළමනාකරණ කමිටුවේ සියලුම සාමාජිකයන්ටත් සහයෝගය දුන් සියලුම විදුහල්පතිවරුන්ටත් සහ ගුරුවරුන්ටත් මාගේ හෘදයාංගම ස්තූතිය පිළිගන්වමි. බලංගොඩ කලාපයේ සිදුවිය හැකි ආපදා සහ ඒවායින් සිදුවිය හැකි හානිය අවම කර ගැනීමට මෙම වැඩපිළිවෙල මගින් හැකිවේවායි පතමි.

පී.පී.සී.විජේවර්ණසූරිය,
කලාප අධ්‍යාපන අධ්‍යක්ෂ,
කලාප අධ්‍යාපන කාර්යාලය,
බලංගොඩ

ආපදා කළමනාකරණ විෂයට අදාළ වන නිලධාරීන්ගේ ඡායාරූප හා නම්



පී.පී.සී.විජේවර්ණසූරිය මයා
(කලාප අධ්‍යාපන අධ්‍යක්ෂ - බලංගොඩ)



කේ.එන්.එරංග ප්‍රනාන්දු
සහකාර අධ්‍යාපන අධ්‍යක්ෂ - ආපදා කළ.
කලාප අධ්‍යාපන කාර්යාලය- බලංගොඩ



ජී.ඒ.එන්.මංගල කුමාර මයා
කොට්ඨාස අධ්‍යාපන අධ්‍යක්ෂ
ඉඹුල්පේ



යූ.එම්.එන්.කේ.සෙනවිරත්න මිය
කොට්ඨාස අධ්‍යාපන අධ්‍යක්ෂ
බලංගොඩ



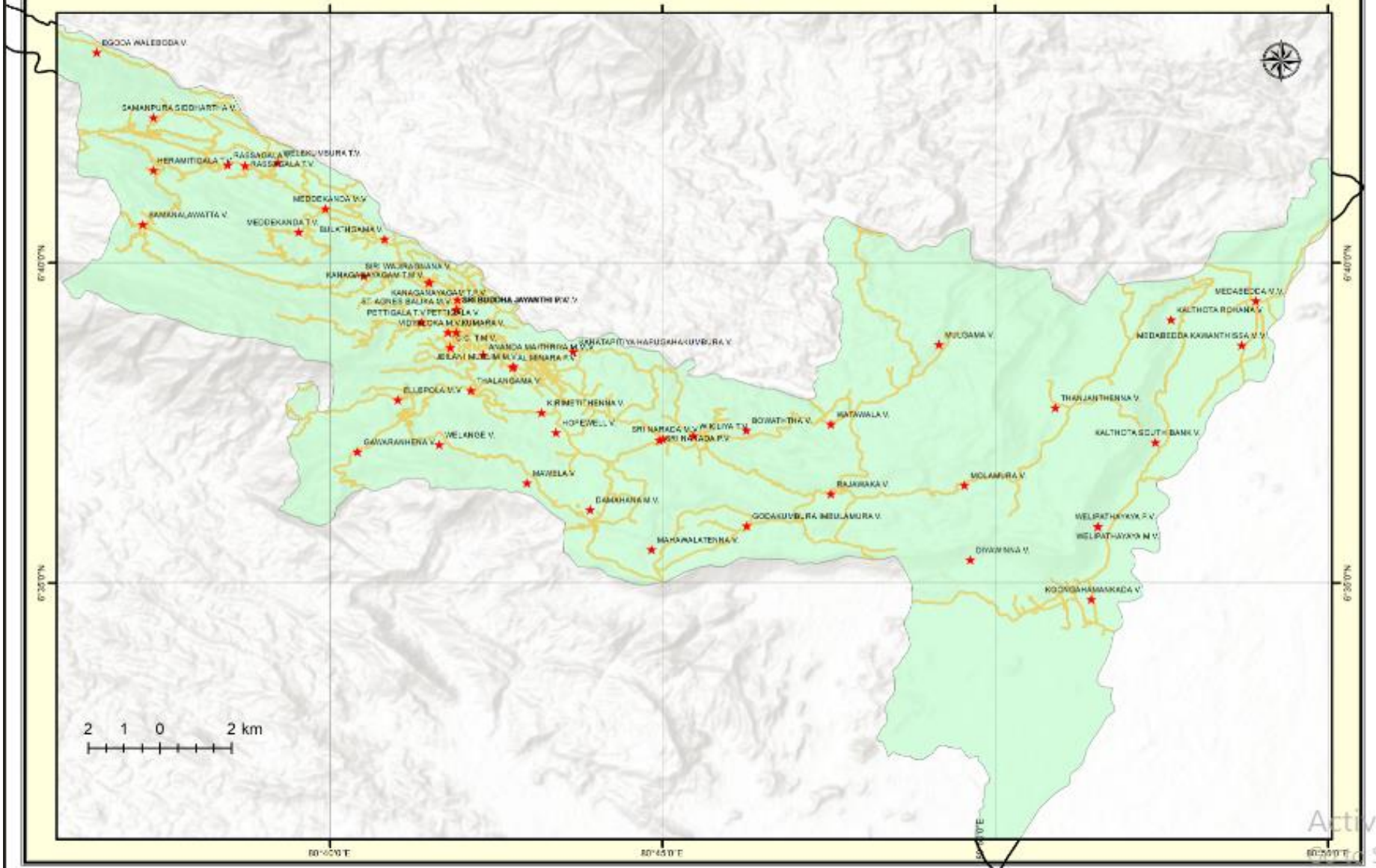
ඩී.ඒ.ඩබ්.පී.මල්කාන්ති මිය
කොට්ඨාස අධ්‍යාපන අධ්‍යක්ෂ
වැලිගෙපොල

විශේෂ ස්තූතිය

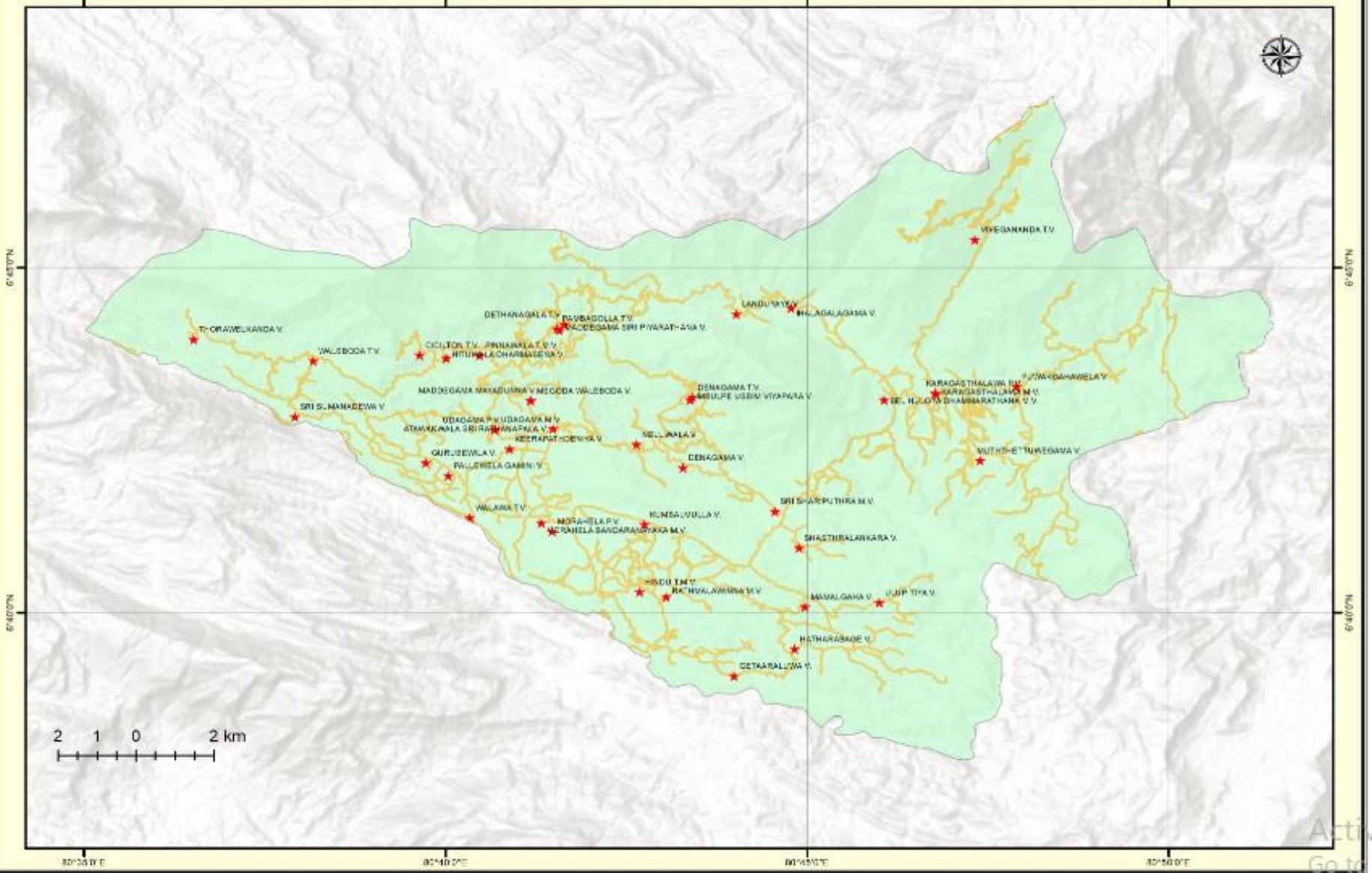
- සබරගමුව පළාත් අධ්‍යාපන අධ්‍යක්ෂ කේ.ඩබ්.ඩී.යූ.වන්දකුමාර මහතාට
- කලාප අධ්‍යාපන අධ්‍යක්ෂ (බලංගොඩ) ජී.පී.සී.විජේවර්ණසූරිය මහතාට
- සබරගමුව පළාත් ආපදා කළමනාකරණ විෂය අධ්‍යක්ෂ ඩී.එච්.ඒ.නිහාල් වසන්ත කුමාර මහතාට
- කලාප ආපදා කළමනාකරණ අධ්‍යක්ෂ කේ.එන්.එරංග ප්‍රනාන්දු මහතාට
- කොට්ඨාස අධ්‍යාපන අධ්‍යක්ෂ (බලංගොඩ) යූ.එම්.එන්.කේ.සෙනවිරත්න මහත්මියට
- කොට්ඨාස අධ්‍යාපන අධ්‍යක්ෂ (ඉඹුල්පේ) ජී.ඒ.එන්.මංගල කුමාර මහතාට
- කොට්ඨාස අධ්‍යාපන අධ්‍යක්ෂ (වැලිගොපොල) ඩී.ඒ.ඩබ්.පී.මල්කාන්ති මහත්මියට
- කලාපයේ සියලුම පාසල්වල විදුහල්පතිවරුන්ට
- කලාපයේ සියලුම පාසල්වල ආපදා කළමනාකරණ විෂය භාර නිලධාරීන්ට
- නන් අයුරින් සහය දුන් සැමට

- බලංගොඩ කලාප අධ්‍යාපන කාර්යාලයේ ආපදා කළමනාකරණ අංශය -

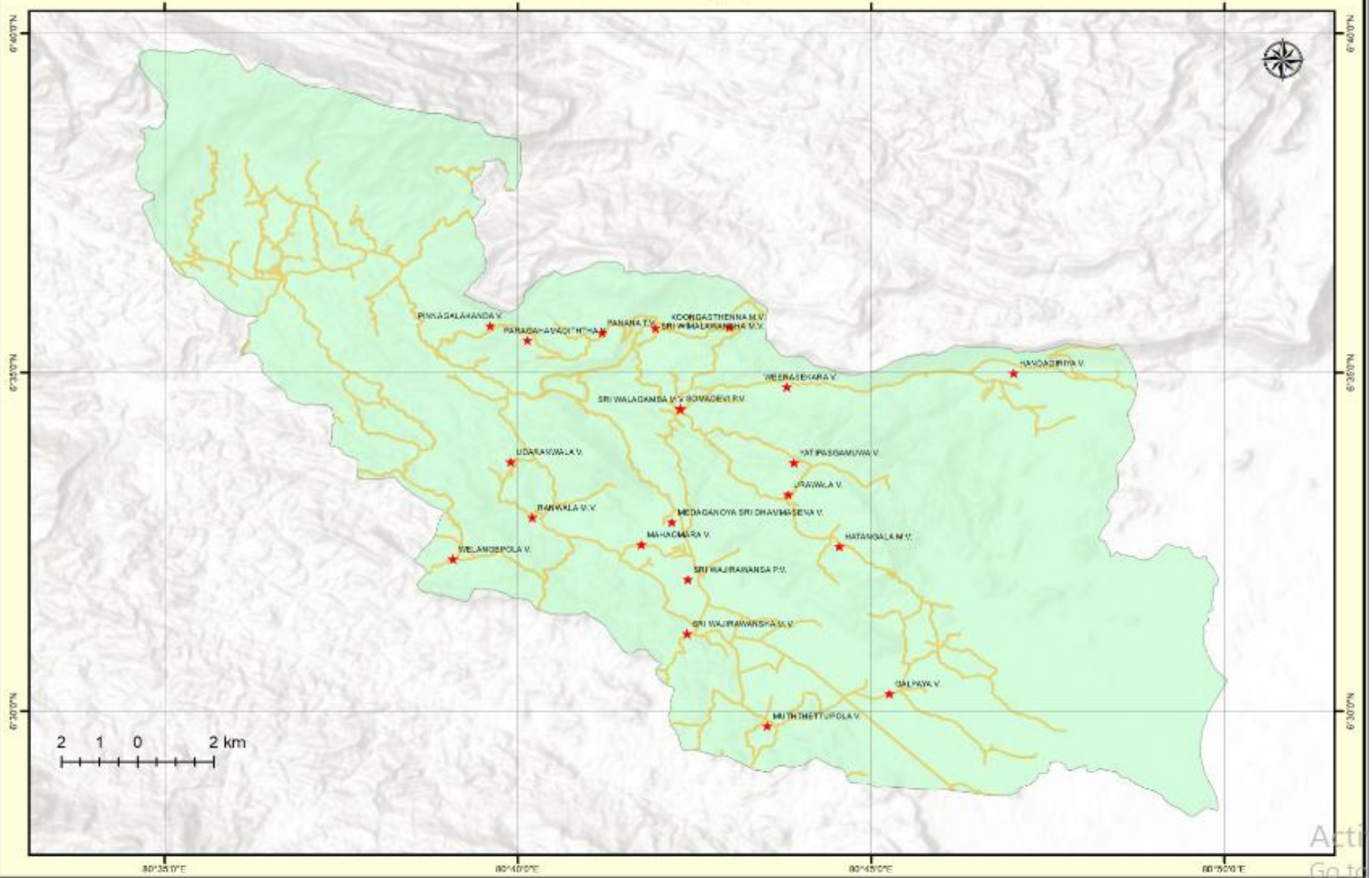
Distribution of Schools in Balangoda Education Division



Distribution of Schools in Imbulpe Education Division



Distribution of Schools in Weligepola Education Division

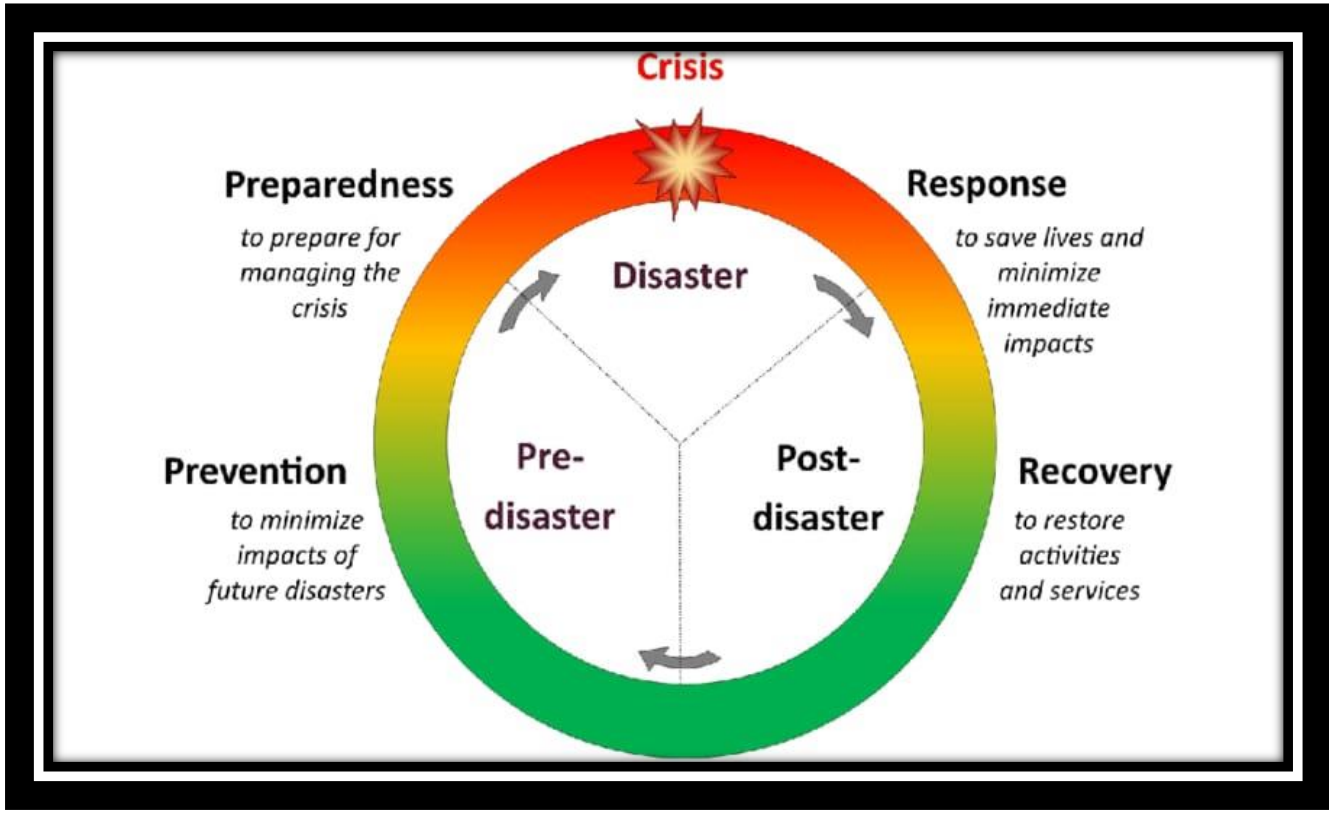


සැලසුම් අන්තර්ගතවන කරුණු

1	සැලසුම් පසුබිම		
		1.1	පාසල් සුරක්ෂිතතා විස්තීරණ රාමුව
		1.2	කලාප ආපදා කළමනාකරණ සැලසුම් අවශ්‍යතාව
		1.3	අධ්‍යාපන පරිපාලන කළමනාකරණ ව්‍යුහය
		1.4	බලංගොඩ අධ්‍යාපන කලාපයේ ආපදා පරිපාලන ව්‍යුහය
		1.5	කලාප ආපදා කළමනාකරණ සැලසුම් සකස් කිරීමේ අරමුණු
		1.6	ආපදා තත්වයන් බලපානු ලබන කාල වකවානු
2	අධ්‍යාපන කලාපය පිළිබඳ තොරතුරු		
		2.1	බලංගොඩ අධ්‍යාපන කලාපයේ කොට්ඨාස පිළිබඳ තොරතුරු
		2.2	කලාපයේ පාසල් පිළිබඳ විස්තර
		2.3	කලාපයේ පාසල්වල ගුරු සිසු තොරතුරු (2023)
		2.4	පාසල්වල විදුහල්පතිවරුන්ගේ තොරතුරු
		2.5	පාසල්වල අනධ්‍යන කාර්ය මණ්ඩල තොරතුරු
3	ආපදා වලට ලක්වීමේ ඉඩ ප්‍රස්ථා හා අවදානම් විශ්ලේෂණය		
		3.1	පාසල්වල සිදුවී ඇති ආපදා තත්වයන් කිහිපයක්
		3.2	අධ්‍යාපන කොට්ඨාස මට්ටමින් හඳුනාගෙන ඇති ආපදා තත්වයන්
		3.3	කොට්ඨාසයේ දේශගුණික හා භූ විෂමතා තත්ව මත ආපදා විස්තරය
		3.4	ආපදා අවදානම අනුව පාසල් වර්ගීකරණය
		3.5	ආපදා සුරක්ෂිත මධ්‍යස්ථාන ලෙස යොදා ගැනීමට අපේක්ෂිත පාසල් නාම ලේඛනය
		3.6	කොට්ඨාස මට්ටමින් හඳුනාගෙන ඇති ආපදා තත්වයන්

		3.7	ආපදාවන්ට ලක්වීමෙන් අධ්‍යාපන පද්ධතියට සිදුවන බලපෑම්
		3.8	අවදානම් විශ්ලේෂණය
		3.9	අවදානම් තක්සේරු කරන ක්‍රමවේද
4	ආපදා වැළැක්වීම හා හානි අවම කිරීමේ සැලසුම		
		4.1	පාසල් ආපදා ධාරිතා තක්සේරු ක්‍රමවේදය
		4.2	ආපදා කළමනාකරණ උපායමාර්ග
5	ආපදාවන්ට පෙර සුදානම් හා ප්‍රතිචාර දැක්වීමේ සැලසුම		
		5.1	ආපදාවට පෙර අවදානම් අවම කිරීම මැදිහත් වීම
		5.2	ආපදා අවස්ථාවන් අඩු කිරීම
6	ආපදා කමිටු කාර්යභාරය හා හදිසි අවස්ථාවලදී දායකත්වය ලබා ගත හැකි කොට්ඨාස		
		6.1	කලාප ආපදා කළමනාකරණ කමිටුව
		6.2	අනු කමිටු හා කාර්යභාරය
		6.3	ආපදා කේන්ද්‍රීය කවය
		6.4	හදිසි ආපදා අවස්ථාවලදී දායකත්වය ලබා ගත හැකි ආයතන, පුද්ගල කොට්ඨාස හා සංවිධාන
		6.5	අධ්‍යාපන පද්ධතියේ විශේෂ ක්‍රියාකාරකම්
		6.7	ආපදා කළමනාකරණයේදී/ආපදා අවස්ථාවකදී සහාය ලබා ගත හැකි ආයතන හා දුරකථන අංක

Disaster Management Cycle



“ ආපදා කළමනාකරණය ව්‍යවහාරික විද්‍යාවකි .එමඟින් ආපදා පිළිබඳව ක්‍රමවත් සහ විධිමත් නිරීක්ෂණයන් , ගවේශණයන් හා විශ්ලේෂණයන් ඇසුරෙන් ආපදාවන් ඇති වීමට පෙර හා පසු ඇති ක්‍රියාවලිය විධිමත් සැලැස්මක් හා ක්‍රමවත් පාලනයක් යටතේ මෙහෙයවනු ලැබේ. ආපදා කළමනාකරණය මඟින් ආපදා වළක්වා ගැනීම, ආපදා අවම කිරීම , ආපදා සඳහා සුදානම් වීම,සහනාධාර සැපයීම ,පුනරුත්ථාපනය හා ප්‍රතිසංස්කරණය පිළිබඳ තීරණ ගැනීමේ ක්‍රියාවලිය ගැන විමසීමක් කරනු ලැබේ.”

ජාතික ආපදා කළමනාකරණ මධ්‍යස්ථානය -2005

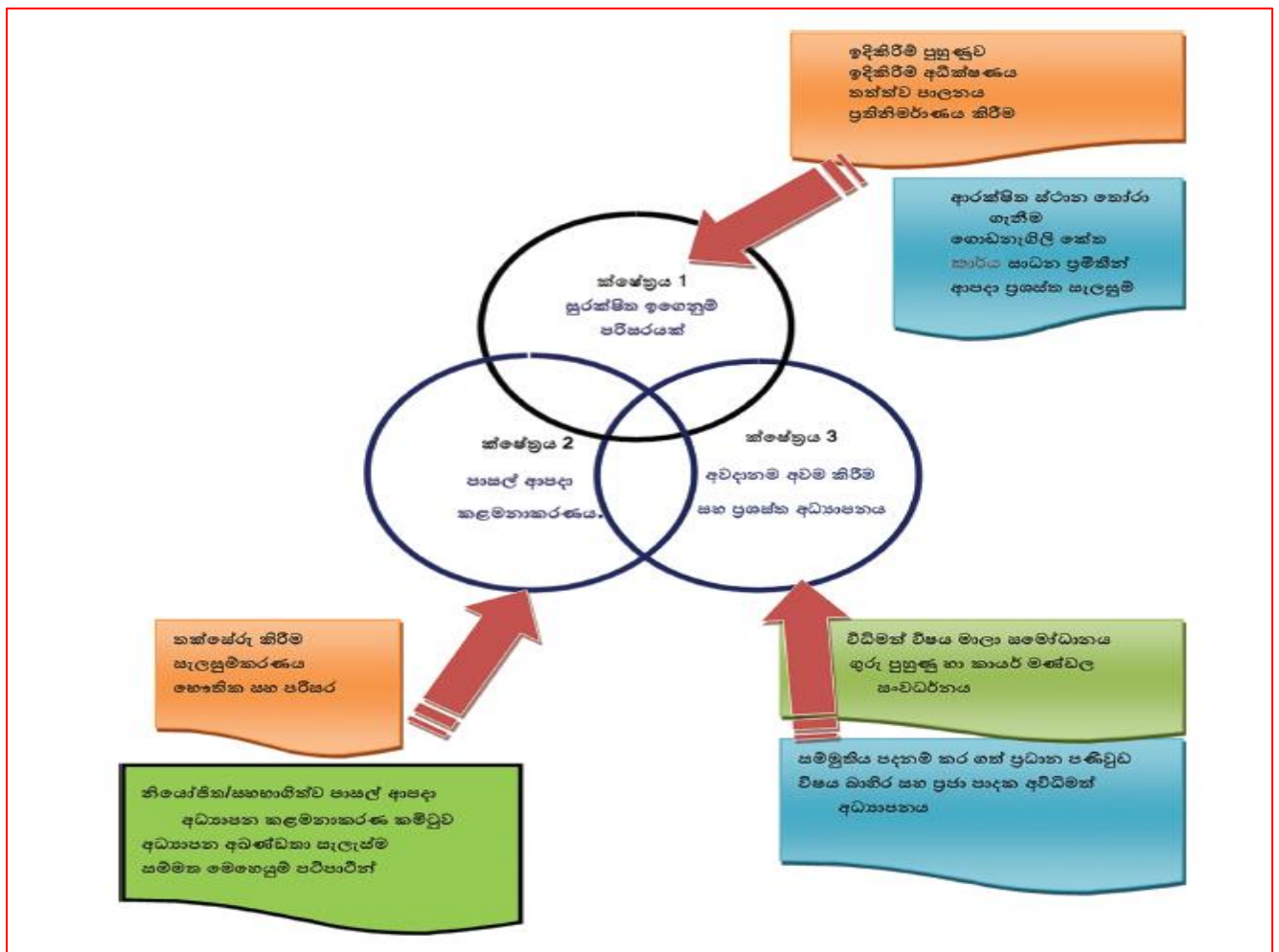
1. කලාප ආපදා කළමනාකරණ සැලසුමේ පසුබිම

1.1 පාසල් සුරක්ෂිතතා විස්තීරණ රාමුව - Comprehensive School Safety Framework

එක්සත් ජාතීන්ගේ තුන්වන ලෝක සමුද්‍රවේ දී සකස්කර ඇති මෙම විස්තීරණ රාමුව අධ්‍යාපන ක්ෂේත්‍රයට බලපාන ආපදාවලින් ඇතිවිය හැකි අවදානම අවම කිරීම හා කළමනාකරණය සඳහා පුළුල් ප්‍රවේශයක් සපයයි.

මෙය ප්‍රධාන ක්ෂේත්‍ර තුනක් තුළ හඳුනාගත හැකිය.

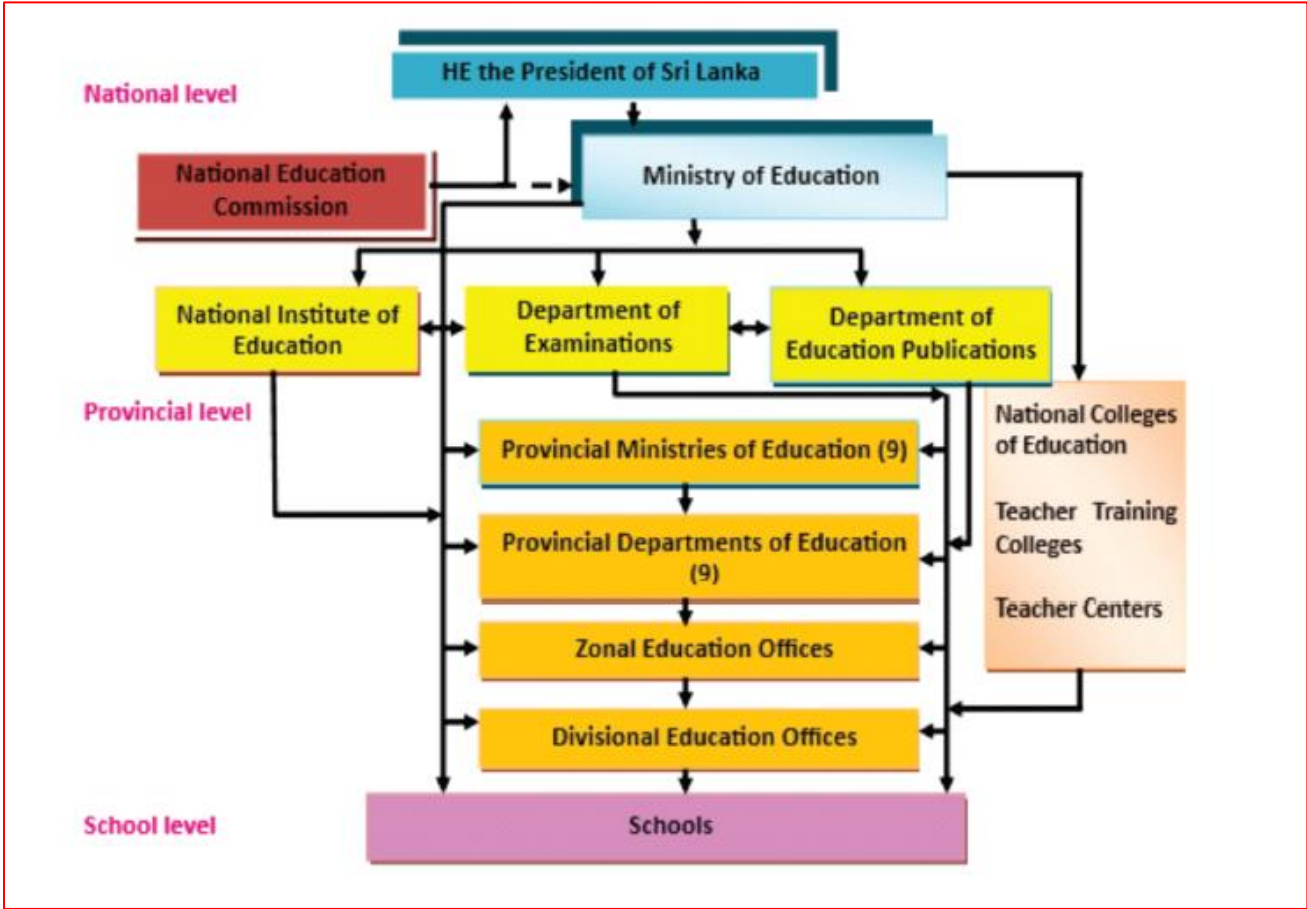
1. සුරක්ෂිත ඉගෙනුම් පරිසරයක්.
2. පාසල් ආපදා කළමනාකරණය.
3. අවදානම අවම කිරීම සහ ප්‍රශස්ත අධ්‍යාපනය.



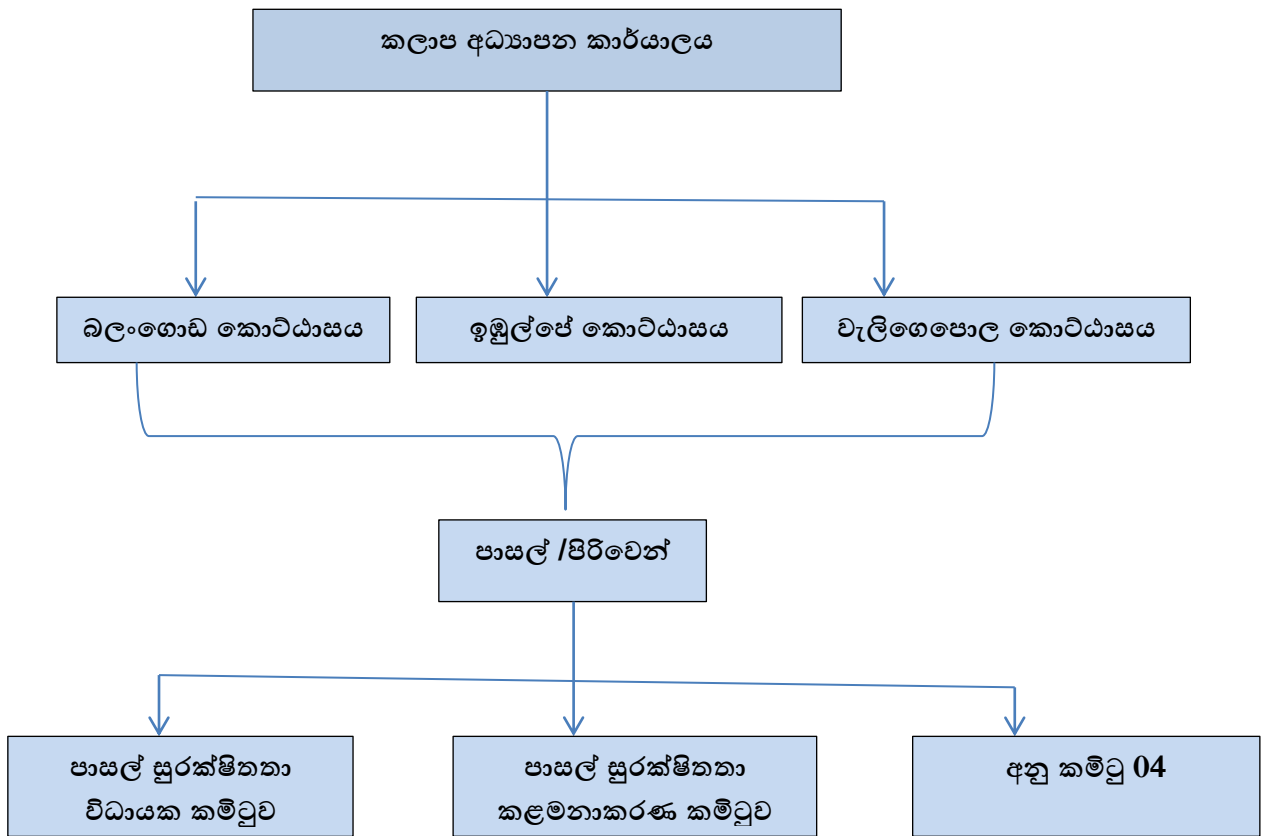
1.2 කලාප ආපදා කළමනාකරණ සැලසුමේ අවශ්‍යතාව

බලංගොඩ අධ්‍යාපන කලාපයේ සිදුවන ආපදා අවස්ථාවන් ප්‍රමාණාත්මකව වැඩිවීමත් එමඟින් සිදුවන ප්‍රතිවිපාකවල බලපෑම දිනෙන් දින ඉහළ යාමත් නිසා නවීන විද්‍යාත්මක දැනුම මෙන්ම අතිත අත්දැකීම් උපයෝගී කර ගනිමින් ස්වභාවික ආපදා මඟින් සිදුවන අනතුරු අවම කර ගැනීම සඳහා ආපදා කළමනාකරණ සැලසුමක් සකස් කිරීම ඉතාමත් අත්‍යාවශ්‍ය කරුණක් වී ඇත.

1.3 අධ්‍යාපන පරිපාලන කළමනාකරණ ව්‍යුහය



1.4 බලංගොඩ අධ්‍යාපන කලාපයේ ආපදා පරිපාලන ව්‍යුහය



1.5 කලාප ආපදා කළමනාකරණ සැලසුම් සකස් කිරීමේ අරමුණු

- බලංගොඩ අධ්‍යාපන කලාපයට අදාළ ආපදා අවදානම් විශ්ලේෂණාත්මකව හඳුනා ගැනීම.
- ආපදා සඳහා සැලසුම් සහගතව මුහුණ දීමට පාසල් ප්‍රජාව සූදානම් කරවීම.
- දරුවන්ට ස්වභාවිකව හා මිනිස් ක්‍රියාකාරකම් මත සිදුවිය හැකි ආපදා හා බලපෑම අවම කිරීම.
- දරුවාට සුරක්ෂිත අධ්‍යාපන පරිසරයක් නිර්මාණය කිරීම.
- මනා සම්බන්ධීකරණයකින් යුතු විශ්වාසදායී කාර්යක්ෂම සන්නිවේදන ක්‍රමයක් ස්ථාපිත කිරීම.
- ආපදා අවස්ථාවන්ට මුහුණ දීම සඳහා හදිසි අවස්ථා පෙරහුරු ක්‍රියාත්මක කර හැකියා වර්ධනය කිරීම.
- පෙර අනතුරු ඇඟවීමේදී , නිවැරදිව ක්‍රියාත්මක වීම සඳහා ප්‍රතිචාර හඳුනා ගැනීම.
- නිවැරදි දත්ත හඳුනා ගනිමින් ආපදාවකදී ක්‍රියාත්මක වීම
- ප්‍රවණතාව හෝ බලපෑම ඉතාමත් වැඩි ස්ථානවලදී ක්‍රියාත්මක විය යුතු ආකාර හඳුනා ගැනීම.
- ප්‍රවේශ මාර්ග අවහිරවීමකදී ක්‍රියාත්මක විය යුතු ආකාරය හඳුනා ගැනීම.

- පාර්ශවකරුවන්ගේ ශක්‍යතා ,ධාරිතා හා වගකීම් හඳුනා ගැනීම.
- ආපදාවලට ඔරොත්තු දීම සඳහා ඉදිකිරීම්වල ගුණාත්මක බව ඉහළ නැංවීම.
- අධ්‍යාපන ගුණාත්මක බව වැඩි කිරීම සඳහා ඉගෙනුම් ද්‍රව්‍ය, මානව සම්පත් සුරක්ෂණය කිරීම.
- ආපදා අවස්ථාවන්දී දරුවන්ගේ චිත්ත ධෛර්යය හා ආත්ම විශ්වාසය ඇති කිරීම.
- ස්වභාව ධර්මයට අනුගත විය හැකි දැනුවත් පාසල් ප්‍රජාවක් බිහි කිරීම.

1.6 ආපදා තත්වයන් බලපානු ලබන කාල වකවානු

අනු අංකය	කාල ආපදා තත්වය	ජනවාරි	පෙබරවාරි	මාර්තු	අප්‍රේල්	මැයි	ජූනි	ජූලි	අගෝස්තු	සැප්තැම්බර්	ඔක්තෝම්බර්	නොවැම්බර්	දෙසැම්බර්
		1	නායයෑම්										
2	කඩින් කඩ නියගය												
3	අකුණු අනතුරු												
4	සත්ව උවදුර												
5	ඩෙංගු වසංගත												
6	තද සුළං												
			මද වශයෙන්										
			දැඩි වශයෙන්										

2. අධ්‍යාපන කලාපය පිළිබඳ තොරතුරු

2.1 බලංගොඩ අධ්‍යාපන කලාපයේ කොට්ඨාස පිළිබඳ තොරතුරු

- බලංගොඩ
- ඉඹුල්පේ
- වැලිගෙපොල

2.2 කලාපයේ පාසල් පිළිබඳ තොරතුරු

පාසල් වර්ගය (Type of School)	අධ්‍යාපන කොට්ඨාසවල පාසල් සංඛ්‍යාව (2023)		
	බලංගොඩ	ඉඹුල්පේ	වැලිගෙපොල
1 AB ජාතික	2	0	0
1 AB පළාත්	4	2	2
1C	7	6	6
Type 2	29	21	20
Type 3	10	12	12
කලාපය	52	41	40

2.3 කලාපයේ පාසල්වල ගුරු සිසු තොරතුරු (2023)

කොට්ඨාසය	ශිෂ්‍ය සංඛ්‍යාව	ගුරු සංඛ්‍යාව
බලංගොඩ	21161	1287
ඉඹුල්පේ	8698	762
වැලිගෙපොල	9906	741
එකතුව	38621	2790

ඉඩුල්ලේ කොට්ඨාසය

අනු අංකය	පාසලේ නම	මුළු ශිෂ්‍ය සංඛ්‍යාව (2023)
1	ර/ ශ්‍රී ශාරිපුත්‍ර මහා වි.	461
2	ර/ උඩගම මහා වි.	1176
3	ර/ බණ්ඩාරනායක ම.වි.	160
4	ර/ රත්මලවිත්ත මහා වි.	1130
5	ර/ බෙලිහුල්ඔය ධම්මරතන වි	225
6	ර/ අටවක්වල රතනපාල වි.	69
7	ර/ ඉහල ගලගම විද්‍යාලය	79
8	ර/ ගැටඅරළුව විද්‍යාලය	73
9	ර/ ගුරුබැවිල විද්‍යාලය	194
10	ර/ පුවක්ගහවෙල විද්‍යාලය	122
11	ර/ මද්දෙගම සිරි පියරතන වි.	118
12	ර/ නෙල්ලිවල විද්‍යාලය	159
13	ර/ හතරබාගෙ විද්‍යාලය	157
14	ර/ හිටුවල ධර්මසේන වි.	119
15	ර/ කිරපත්දෙනිය විද්‍යාලය	57
16	ර/ ශාස්ත්‍රාලංකාර විද්‍යාලය	292
17	ර/ උස්බිම් ව්‍යාපාර වි.	30
18	ර/ කරගස්තලාව මහා වි.	588
19	ර/ මුත්තෙට්ටුවගම විද්‍යාලය	101
20	ර/ ශ්‍රී නන්දාරාම වි.	76

21	ර/ තෝරවෙල කන්ද වී.	105
22	ර/ හින්දු විද්‍යාලය	520
23	ර/ පින්තවල දෙමළ වී.	284
24	ර/ දෙනනගල දෙමළ වී.	261
25	ර/ සිසිල්ටන් දෙමළ වී.	124
26	ර/ පඹගොල්ල දෙමළ වී.	161
27	ර/ වලේබොඩ දෙමළ වී.	114
28	ර/ විවේකානන්ද විද්‍යාලය	70
29	ර/ මෙගොඩ වලේබොඩ වී.	26
30	ර/ උඩගම කනිෂ්ඨ විද්‍යාලය	746
31	ර/ කුඹල්මුල්ල විද්‍යාලය	5
32	ර/ පල්ලෙවෙල ගාමිණී වී.	82
33	ර/ මද්දෙගම මයා දුන්න වී.	24
34	ර/ මාමල්ගහ විද්‍යාලය	27
35	ර/ මොරහැල කනිෂ්ට වී.	220
36	ර/ දෙනගම විද්‍යාලය	46
37	ර/ ශ්‍රී සුමනදේව විද්‍යාලය	17
38	ර/ කරගස්තලාව ප්‍රාථමික වී	438
39	ර/ උළුපිටිය වී.	42
40	ර/ දෙනගම දෙමළ වී.	15
41	ර/ වලව දෙමළ වී.	18
		8731

බලංගොඩ කොට්ඨාසය

අනු අංකය	පාසල	මුළු ශිෂ්‍ය සංඛ්‍යාව (2023)
1	ර/ බුද්ධ ජයන්ති ම.ම වි	1639
2	ර/එගොඩ වලේබොඩ වි .	390
3	ර/ආනන්ද මෙමත්‍රෙය ම.ම.වි.	2787
4	ර/ඇල්ලපොල ම.වි	271
5	ර/මැද්දේකන්ද ම.වි	435
6	ර/දාමහන ම.වි	725
7	ර/ශාන්ත ඇග්නස් බා . ම.වි.	1439
8	ර/විද්‍යාලෝක ම.ම.වි.	1721
9	ර/කල්තොට රෝහන ම.වි	125
10	ර/මැදබැද්ද කාවන්තිස්ස ම.වි	77
11	ර/කල්තොට විද්‍යාසාර වි.	151
12	ර/හොඹවෙල් වි.	130
13	ර/ගොඩකුඹුර ඉඹුලාමුර වි.	42
14	ර/බලන්ගොඩ කුමාර වි.	1171
15	ර/බුලත්ගම වි.	149
16	ර/ බෝවත්ත වි.	21
17	ර/ මස්සැන්න ශ්‍රී වජිරඤාන වි.	94
18	ර/ රාස්සගල වි.	499
19	ර/ වටවල වි.	33
20	ර/ නාරද වි.	267
21	ර/ ගවරන්හේන වි.	165

22	ර/ මැදබැඳිද ම.වි	522
23	ර/ මුල්ගම වි.	6
24	ර/ මොලමුර වි .	43
25	ර/ වැලිපතයාය ම.වි.	185
26	ර/ දියවින්න වි.	225
27	ර/ වෙළඟේ වි .	81
28	ර/ කිරිමැටිතැන්න වි.	79
29	ර/ පෙට්ටිගල වි.	28
30	ර/ කහටපිය හපුගහකුඹුර වි.	86
31	ර/ මහවලතැන්න වි.	91
32	ර/ මාවෙල වි.	116
33	ර/ තන්ජන්තැන්න වි .	257
34	ර/ රජවක වි.	756
35	ර/ සමන්පුර සිද්ධාර්ථ වි.	58
36	ර/ තලන්ගම වි.	186
37	ර/ කොන්ගහාමංකඩ වි.	262
38	ර/ සමනලවත්ත වි.	115
39	ර/ ජෙයිරානි ජා.පා	710
40	ර/ කනගනායගම් දෙමළ ම.වි	722
41	ර/ සි.සි දෙමළ ම.වි	1336
42	ර/ පෙට්ටිගල දෙමළ වි.	211
43	ර/ මැද්දේකන්ද දෙමළ ම.වි	248
44	ර/ රාස්සගල දෙමළ ම.වි	246
45	ර/ හැරමිටිගල දෙමළ ම.වි	49

46	ර/ වෙලේකුඹුර දෙමළ වී	70
47	ර/ විකිලිය දෙමළ වී.	102
48	ර/ විකිලිය ප්‍රා.වී .	240
49	ර/ අල්මිනාරා ප්‍රා.වී.	601
50	ර/ බුද්ධ ජයන්ති ප්‍රා. වී	800
51	ර/වැලිපතයාය ප්‍රා.වී.	161
52	ර/විග්නේශ්වරා ප්‍රා.වී	182
53	ර/යශෝධරා විශේෂ පාසල	56
		21161

වැලිගෙපොල කොට්ඨාසය

අනු අංකය	පාසල	මුළු ශිෂ්‍ය සංඛ්‍යාව (2023)
1	ර/අකරැල්ල දෙ.වී	30
2	ර/අකරැල්ල වී	261
3	ර/බටදුර වී	70
4	ර/දන්දෙණිය වී	332
5	ර/ගල්හිර වී	120
6	ර/ගල්කන්ද වී	34
7	ර/ගල්පාය වී	445
8	ර/හල්ලින්න දෙ.වී	51
9	ර/හඳගිරිය වී	80
10	ර/හටන්ගල ම.වී	215

11	ර/හත්තැල්ල වී	136
12	ර/හුණුවල ධර්මරාජ ම.වී	1176
13	ර/උතුරු හුණුවල වී	38
14	ර/හුණුවල දෙ.වී	194
15	ර/කෝන්ගස්තැන්න ම.වී	717
16	ර/මහඕමාර වී	271
17	ර/මැදගංඔය ධර්මසේන වී	49
18	ර/මැටිහක්වල වී	185
19	ර/මුත්තෙට්ටුපොල වී	182
20	ර/නරිස්ස වී	51
21	ර/පල්ලෙකන්ද වී	90
22	ර/පනාන දෙ.වී	21
23	ර/පරගහමඩිත්ත වී	43
24	ර/පැලැන්දකන්ද වී	39
25	ර/පින්නගලකන්ද වී	32
26	ර/රංවල ම.වී	172
27	ර/සෝමාදේවී ප්‍රා.වී	465
28	ර/ශ්‍රී වජිරවංශ ම.වී	424
29	ර/ශ්‍රී වජිරවංශ ප්‍රා.වී	325
30	ර/ශ්‍රී වළගම්බා ම.වී	764
31	ර/ශ්‍රී විමලවංශ වී	111
32	ර/උඩරංවල වී	253
33	ර/උඩවෙල ම.වී	166
34	ර/ඌරාවල වී	91

35	ර/විද්‍යාකර ම.වි	994
36	ර/වීරසේකර වි	153
37	ර/වෙළඟේපොල වි	164
38	ර/විජය ප්‍රා.වි	177
39	ර/යටිපස්ගමුව වි	26

2.4 පාසල්වල විදුහල්පතිවරුන්ගේ තොරතුරු

අනු අංකය	පාසලේ නම	විදුහල්පතිගේ නම	විදුහල්පතිගේ දුරකථන අංකය
බලංගොඩ කොට්ඨාසය			
1	ර/ අල්මිනාරා ප්‍රාථමික විද්‍යාලය	මුක්තාර් මයා	779694338
2	ර/ ආනන්ද මෙමන්‍රෙය ජාතික පාසල	පී.ආර්.ඩබ්. ද සිල්වා මයා	713981235
3	ර/ සී.සී. දෙමළ විද්‍යාලය	පී.ශාන්ති මිය	777175284
4	ර/ විද්‍යාලෝක මහා විද්‍යාලය	ඊ.කේ.පී.එම්.පිට්ටේ මයා	717899115
5	ර/ බෝවත්ත විද්‍යාලය	කේ.කේ.ආර්.ඩබ්. ගුණතිලක මයා	770351380
6	ර/ බුලත්ගම විද්‍යාලය	ඩී.එස්.එම්. ලියනගේ	712026163
7	ර/ දාමහන විද්‍යාලය	කේ.එම්.ඩබ්. බණ්ඩාර මයා	715496292
8	ර/ දියවින්න විද්‍යාලය	පී.පී.එන්. ජයරත්න මයා	719142494
9	ර/ එගොඩ වලේබොඩ විද්‍යාලය	එච්.එන්.ජේ. කුමාර මයා	770510538
10	ර/ ඇල්ලපොල විද්‍යාලය	වී.පී.ඒ.වී.ඒකනායක මයා	762869775
11	ර/ ගවරන්හේන විද්‍යාලය	එච්. කරුණාතිලක මයා	717557404
12	ර/ ගොඩකුඹුර ඉඹුලාමුර විද්‍යාලය	එච්.සී.ආර්. අමරසිංහ මයා	740824788

13	ර/	හැරමිටිගල විද්‍යාලය	එස්. රාජකුමාර මයා	774183016
14	ර/	හෝස්වේල් විද්‍යාලය	කේ.වී.පී. දිසිකා මිය	769636708
15	ර/	ජෙයිලානි ජාතික පාසල	එම්.වයි.එම්. අරුස් මයා	714431337
16	ර/	කහට්පිටිය හපුගහකුඹුර වි	ඩබ්.එම්.ජී.පී.ගුණපාල මිය	775736966
17	ර/	කනගනායගම් ප්‍රාථමික වි	පී.මනෝහාරි මිය	
18	ර/	කනගනායගම් දෙමළ මහ විද්‍යාලය	කේ. කාර්තිකේසු මයා	776043534
19	ර/	කල්තොට රෝහණ විද්‍යාලය	සුජා වැලිපත සුමනරතන නිමි	712505980
20	ර/	කිරිමැටිතැන්න විද්‍යාලය	ජී.එච්.ඩී. ප්‍රියදර්ශනී මිය	778709495
21	ර/	කොන්ගහමංකඩ විද්‍යාලය	ඩබ්.ජී.ප්‍රේමසූරිය මයා	711743389
22	ර/	කුමාර විද්‍යාලය	ඩබ්.ඩබ්.එස්.බී. ජයවර්ධන මයා	712576735
23	ර/	මැදබැද්ද මහ විද්‍යාලය	ආර්.එච්.එම්.එන්.රාජගුරු මිය	768510208
24	ර/	මහවලතැන්න විද්‍යාලය	පී.ජී.පී.ආර්.රණවිර මයා	717210510
25	ර/	මස්සැන්න සිරි වජිරඥාණ විද්‍යාලය	ටී. සුමිතා මිය	771063598
26	ර/	මාවෙල විද්‍යාලය	කේ.එම්.ජී. සමරවීර මයා	764818746
27	ර/	මැදබැද්ද කාවන්තිස්ස විද්‍යාලය	ඩබ්.ජී. ප්‍රේමසූරිය මයා	711743389
28	ර/	මැද්දෙකන්ද මහ විද්‍යාලය	ඒ.ඩබ්.එස්. ජයසිංහ මිය	716012558
29	ර/	මැද්දෙකන්ද දෙමළ විද්‍යාලය	දර්ශනී මිය	764188591
30	ර/	මොලමුර විද්‍යාලය	ආර්.එම්.පී. දමයන්ති මිය	707370685
31	ර/	මුල්ගම විද්‍යාලය	කේ.ජී.එන්.ජී.රත්නසිරි මිය	752079717
32	ර/	පෙට්ටිගල දෙමළ විද්‍යාලය	එස්.එම්. ඉල්ලියාස් මයා	772793857
33	ර/	පෙට්ටිගල විද්‍යාලය	ආර්.එම්.එස්.රණසිංහ මයා	718268845
34	ර/	රජවක විද්‍යාලය	එම්.ජී.එස්. ජයතිලක මයා	767589106
35	ර/	රාස්සගල දෙමළ විද්‍යාලය	එම්. තමිල්වෙල්වම් මයා	766160301

36	ර/	රාස්සගල විද්‍යාලය	ඩී.කේ.ඒ. ප්‍රියදර්ශනී මිය	707302243
37	ර/	සමනලවත්ත විද්‍යාලය	යූ.ඒ.එන්.අමරසිංහ මයා	0769840152
38	ර/	සමන්පුර සිද්ධාර්ථ මහ විද්‍යාලය	ඒ.ඩබ්.එම්. ජයලත් මයා	760061072
39	ර/	ශ්‍රී බුද්ධ ජයන්ති මධ්‍ය මහා විද්‍යාලය	ජී.එම්.එස්. රත්නකුමාර මයා	718107657
40	ර/	ශ්‍රී බුද්ධ ජයන්ති ප්‍රාථමික විද්‍යාලය	ජී.කේ. ප්‍රේමරත්න මයා	773419692
41	ර/	ශ්‍රී නාරද මහා විද්‍යාලය	ඒ.යූ. වර්ණකුලසූරිය මයා	718732155
42	ර/	ශ්‍රී නාරද ප්‍රාථමික විද්‍යාලය	නිරෝනිකා ජෝෂප් මිය	710139306
43	ර/	තලංගම විද්‍යාලය	ආර්.එම්.ආර්.විජේරත්න මයා	707236405
44	ර/	තන්ජන්තැන්න විද්‍යාලය	ඩී.එම්. අබයකෝන් මයා	717437046
45	ර/	සාන්ත ඇග්නස් බාලිකා මහ විද්‍යාලය	ජී.ඒ.එන්.ජී.ප්‍රනාන්දු කන්‍යා සොයරිය	710893979
46	ර/	විද්‍යාසර විද්‍යාලය	ඩී.එම්.ඩබ්.එස්. බණ්ඩාර මයා	701393456
47	ර/	වටවල විද්‍යාලය	කේ.වී.ඒ.වී.සම්පත් කුමාර	764593792
48	ර/	වෙලගෙ විද්‍යාලය	එච්.ජී.කේ. ධර්මරත්න මයා	754651044
49	ර/	වෙලේකුඹුර දෙමළ විද්‍යාලය	ආර්. රාජකුමාරන් මයා	774351646
50	ර/	වැලිපතයාය මහ විද්‍යාලය	ඊ.එම්.ජී.ඩී. ඒකනායක මයා	713054844
51	ර/	වැලිපතයාය ප්‍රාථමික විද්‍යාලය	කේ.එම්.එස්. මැණිකේ මිය	703786373
52	ර/	විකිළිය දෙමළ විද්‍යාලය	බී.පරිමලා මිය	767118665
53	ර/	යශෝදරා විශේෂ විද්‍යාලය	එන්.වී. කමලා ශ්‍රියාලතා මිය	717698680
ඉඹුල්පේ කොට්ඨාසය				
54	ර/	අටවක්වල ශ්‍රී රත්නපාර විද්‍යාලය	කේ.ඒ.සුමිත්‍රා මිය	711120878
55	ර/	හින්දු විද්‍යාලය	ආර්. රාජමෝහන් මයා	768073918
56	ර/	බෙලිඹුල්ලිය ධර්මරත්න විද්‍යාලය	පී.එම්.එන්. බණ්ඩාර මයා	771952469

57	ර/	සිසිල්ටන් දෙමළ විද්‍යාලය	ඒ. දෙවිකුමාර් මයා	779051247
58	ර/	දෙනගම දෙමළ විද්‍යාලය	පී. සත්‍යානන්දන් මයා	768498596
59	ර/	දෙනගම විද්‍යාලය	ඩබ්. අමරජීව මයා	718095896
60	ර/	දෙනනගල දෙමළ විද්‍යාලය	එස්. ශිවරාජ් මයා	776447201
61	ර/	ගැටඅරළුව විද්‍යාලය	ඩබ්.එච්.අයි.සී. කුමාර මයා	776561410
62	ර/	ගුරුබැවිල විද්‍යාලය	එස්.ඒ.ආර්. වලේබොඩ මයා	775472672
63	ර/	ශ්‍රී ධම්මානන්ද විද්‍යාලය	එම්.ඒ.යූ.අමරසිංහ මයා	771439047
64	ර/	නිටුවෙල ධර්මසේන විද්‍යාලය	ඩී.කේ.එන්. ජීවබන්දු මයා	707119454
65	ර/	ඉඹුල්පෙ උස්බිම් ව්‍යාපාර විද්‍යාලය	පී.ඒ.එල්.අයි. ජයසුන්දර	707059672
66	ර/	ඉහලගලගම විද්‍යාලය	ආර්.එම්.ජී.ඩබ්. රණවිර මයා	702649190
67	ර/	කරගස්තලාව මහ විද්‍යාලය	ඩබ්.එම්.ජේ.ආර්. වීරකෝන් මයා	710368358
68	ර/	කරගස්තලාව ප්‍රාථමික විද්‍යාලය	ඊ.එම්.ඒ.ආර්. ඒකනායක මයා	715851443
69	ර/	කීරපන්දෙණිය විද්‍යාලයට	ඒ.ඩබ්. සේනාධීර අමරසිරි මයා	777047775
70	ර/	කුඹල්මුල්ල විද්‍යාලය	ආර්. මීගස්දෙණිය මයා	702737977
71	ර/	ලදුයාය විද්‍යාලය	පී.එම්.කේ.ආර්. බණ්ඩාර මයා	716518205
72	ර/	මැදදේගම මායාදුන්න විද්‍යාලය	බී.එම්.අයි.වී. බණ්ඩාර මයා	763911411
73	ර/	මද්දේගම සිරි පියරතන විද්‍යාලය	ඩබ්.එම්.එල්. ගාමිණී මයා	713018773
74	ර/	ධීරානන්ද විද්‍යාලය	ඩී.එම්.ඒ.ජේ. දිශානායක මයා	712180067
75	ර/	මෙගොඩ වලේබොඩ විද්‍යාලය	එස්.ඩබ්.ටී.කේ.පී. වීරකෝන් මයා	773924678
76	ර/	මොරහැල කණිෂ්ඨ විද්‍යාලය	කේ.ඩී.එන්. කරුණාජීව මයා	704668030
77	ර/	මොරහැල බණ්ඩාරනායක විද්‍යාලය	එස්.එල්.ඒ. රත්නසේන	776389031
78	ර/	මුත්තෙට්ටුවෙගම විද්‍යාලය	කේ.නිලකසිරි මිය	718112098
79	ර/	නෙල්ලිවල විද්‍යාලය	කේ.එම්.එන්.පී.ආරියරත්න මයා	707805884

80	ර/	පල්ලෙවෙල ගාමිණී විද්‍යාලය	එච්.එම්.ඩී.සී. කුමාර මයා	711121217
81	ර/	පඹගොල්ල දෙමළ විද්‍යාලය	ආර්. බාලවන්දන් මයා	775372591
82	ර/	තිරුවල්ලුවර් දෙමළ විද්‍යාලය	කේ.රාසවන් මයා	777358871
83	ර/	පුවක්ගහවෙල විද්‍යාලය	ජේ.ආර්.ජී. ජයසූරිය මයා	766306448
84	ර/	රත්මලවින්න මහ විද්‍යාලය	ඩී.කේ. ශාන්ත ප්‍රියන්ත මයා	767834045
85	ර/	අළුත්තුවර ශාස්ත්‍රාලංකාර විද්‍යාලය	ඩබ්.එම්.විජිත කුමාරි මයා	754613606
86	ර/	ශ්‍රී ශාරිපුත්‍ර මහ විද්‍යාලය	එම්.එම්.ආර්. මැණිකෙ මිය	719914123
87	ර/	ශ්‍රී සුමනදේව විද්‍යාලය	එච්.එම්. රත්නාවතී මිය	767632772
88	ර/	තෝරවෙලකන්ද විද්‍යාලය	එච්.එම්.එස්.ආර්. කුමාර මයා	766643882
89	ර/	උඩගම මහා විද්‍යාලය	එච්.බී.එල්.එන්.ගජනායක මයා	761685536
90	ර/	උඩගම කණිෂ්ඨ විද්‍යාලය	එම්.ඩබ්. ජයසිංහ මයා	712533892
91	ර/	උළුපිටිය විද්‍යාලය	එච්.ජී.ඩී. හරිස්වන්ද්‍ර මයා	759088986
92	ර/	විවේකානන්ද විද්‍යාලය	කේ. අමීත් සංජු මයා	770413774
93	ර/	වලව දෙමළ විද්‍යාලය	ජී.එම්. ක්‍රිෂ්ණා මිය	776005563
94	ර/	වළේබොඩ දෙමළ විද්‍යාලය	එස්. සත්‍යරාජා මයා	778294876
වැලිගෙපොල කොට්ඨාසය				
95	ර/	අකරැල්ල දෙමළ විද්‍යාලය	එම්. පරමේෂ්වරම් මයා	770625859
96	ර/	අකරැල්ල විද්‍යාලය	ජී.එස්.සී. බණ්ඩාර මයා	703258500
97	ර/	බටදුර විද්‍යාලය	පී.ආර්.ජී.ජයසිරි	766057490
98	ර/	දන්දෙනිය විද්‍යාපය	කේ.පී.එම්.පී. පතිරණ මයා	711854412
99	ර/	ගල්හිර විද්‍යාලය	එච්.එල්. කුමාරසිරි මයා	703840899
100	ර/	ගල්කන්ද විද්‍යාලය	බී.ඩබ්.යූ. විජේරත්න මයා	768797418
101	ර/	ගල්පාය විද්‍යාලය	එම්.එල්.ඒ.ජයතිස්ස	772441500

102	ර/	හල්ලින්න දෙමළ විද්‍යාලය	එන්. කාලිංගදේවි මිය	775892518
103	ර/	හදගිරිය විද්‍යාලය	ඩබ්.එම්.කේ. වික්‍රමසිංහ මයා	715673707
104	ර/	හටංගල විද්‍යාලය	එම්.ඒ.ඒ.ඩී. අබේවර්ධන මයා	706181804
105	ර/	හත්තැල්ල විද්‍යාලය	ටීසී.එස්.එම්.පියදාස	768112044
106	ර/	හුණුවල ධර්මරාජ විද්‍යාලය	එන්.කේ. හෙට්ටිආරච්චි මයා	770319876
107	ර/	උතුරු හුණුවල විද්‍යාලය	කේ.ඩී. ආරියරත්න මයා	711792806
108	ර/	හුණුවල දෙමළ විද්‍යාලය	ඒ.ධනවිචේල්වන්	775819097
109	ර/	කොන්ගස්තැන්න විද්‍යාලය	කේ.එස්. කුලතිස්ස මයා	707627354
110	ර/	මහම්මාර විද්‍යාලය	ඩබ්.ඒ.ආයි. ප්‍රසාන් මයා	774657993
111	ර/	මැටිහක්වල විද්‍යාලය	එස්.කේ.ඒ.විජේවර්ධන	712441500
112	ර/	මැදගංඔය ශ්‍රී ධර්මසේන විද්‍යාලය	පී.ඩී.පී. කරුණාරත්න මයා	771455700
113	ර/	මුත්තෙට්ටුවෙපොල විද්‍යාලය	ඒ.ජේ.එස්.වික්‍රමසිංහ	710715273
114	ර/	නරිස්ස විද්‍යාලය	වී.එල්. පත්මා මිය	712542024
115	ර/	ඕපනායක විද්‍යාකර මහ විද්‍යාලය	යූ.සී. චතුකාරචන්ත මයා	702011986
116	ර/	පල්ලෙකන්ද මහ විද්‍යාලය	එම්. සරත් කුලසේන මයා	779781291
117	ර/	පනාන දෙමළ විද්‍යාලය	වයි.එම්. හවුමි මිය	775429199
118	ර/	පරගහමඩිත්ත විද්‍යාලය	ටී. සුමිතා මිය	712250759
119	ර/	පැලැන්දකන්ද විද්‍යාලය	ජී.බී.එස්.සී.පී. බණ්ඩාරචන්ත	715373533
120	ර/	පින්තලකන්ද විද්‍යාලය	ඩී.එම්.ආර්. වාන්දනී මිය	715411875
121	ර/	රංවල මහ විද්‍යාලය	ඩබ්.ඒ.සී.යූ. වීරසිංහ මයා	703264141
122	ර/	සෝමාදේවි ප්‍රාථමික විද්‍යාලය	බී.එල්.සී. කල්යාණි මිය	712054050
123	ර/	අම්බැවිල ශ්‍රී වජිරවංශ විද්‍යාලය	එම්.ඩබ්.එස්. නන්දසිරි මයා	716279398
124	ර/	ශ්‍රී වජිරවංශ ප්‍රාථමික විද්‍යාලය	එම්.වී.එස්.බී. ගුණසේකර මයා	702018122
125	ර/	ශ්‍රී වළගම්බා මහා විද්‍යාලය	එම්.එම්.එස්. ආනන්ද මයා	718175985

126	ර/	පනාන ශ්‍රී විමලවංශ විද්‍යාලය	ඩබ්.එම්.ඒ. වික්‍රමනායක මයා	702543047
127	ර/	උඩරටවල විද්‍යාලය	ඩී.එම්.පී. සමරතුංග මයා	718857677
128	ර/	උඩවෙල මහ විද්‍යාලය	ජී.එස්.සී.බණ්ඩාර මයා	703258500
129	ර/	උරුවල විද්‍යාලය	එල්.කේ.ආර්.ලංකාහරණ	704483332
130	ර/	විද්‍යාකර ප්‍රාථමික විද්‍යාලය	එම්.ඒ.එම්.සී. ආරියසේන මයා	713572171
131	ර/	විජය ප්‍රාථමික විද්‍යාලය	එච්.ටී.ආර්. කුමාර යා	712538410
132	ර/	පොල්ලමුර වීරසේකර විද්‍යාලය	ඩී.එල්.සී.කලයාණි	711460105
133	ර/	වෙළගෙපොල විද්‍යාලය	ටී.එන්.ආර්. ද සොයිසා මයා	705566140
134	ර/	යටිපස්ගමුව විද්‍යාලය	කේ.එම්.එන්. ශාන්ත මයා	713741817

2.5 පාසල්වල අනධ්‍යයන කාර්යමණ්ඩල තොරතුරු

අනු අංකය	තනතුර	සංඛ්‍යාව
1	සංවර්ධන නිලධාරී	366
2	කළමනාකරණ සේවා නිලධාරී	07
3	පාසල් කාර්යය සහායක	99
4	මුරකරු	95

3. ආපදාවලට ලක්වීමේ ඉඩප්‍රස්ථා හා අවදානම් විශ්ලේෂණය

3.1 පාසල්වල සිදුවී ඇති ආපදා තත්වයන් කිහිපයක්

නායයෑම්

➤ ර/බල/මස්සන්න ශ්‍රී වජිරඤාන විද්‍යාලය



➤ ර/බල/හුණුවල ධර්මරාජ මහා විද්‍යාලය



පස්කඳු කඩා වැටීම් හා ගල් පෙරලීම් - විවේකානන්ද දෙමළ විද්‍යාලය



ගිලාබැසීම- එගොඩ වලේබොඩ විද්‍යාලය



අකුණු අනතුරු- ගවරන්හේන විද්‍යාලය



3.2 අධ්‍යාපන කොට්ඨාස මට්ටමින් හඳුනාගෙන ඇති ආපදා තත්ත්වයන්

කොට්ඨාසය	ආපදා තත්ත්වය
බලංගොඩ	නායයෑම් හා පස්කඳු කඩාවැටීම්
	තද සුළං
	අකුණු අවදානම්
	නියං තත්ව
	ගස් කඩා වැටීම්
	ඩෙංගු
	සත්ව උවදුරු
ඉඹුල්පේ	නායයෑම් හා පස්කඳු කඩාවැටීම්
	තද සුළං
	අකුණු අවදානම්
	ගස් කඩා වැටීම්
	ඩෙංගු
	සත්ව උවදුරු
	වැලිගෙපොල
තද සුළං	
අකුණු අවදානම්	
නියං තත්ව	
ගස් කඩා වැටීම්	
ඩෙංගු	
සත්ව උවදුරු	

3.3 කොට්ඨාසයේ දේශගුණික හා භූ විෂමතා තත්ව මත ආපදා විස්තරය (පාසල්වශයෙන්)

කොට්ඨාසය - බලංගොඩ

අනු අංකය	පාසල	දේශගුණික තත්වය	භූ විෂමතා තත්වය	ලක්විය හැකි ආපදා හා බලපාන කාලය මාස වශයෙන්	
				කාලය	මාස
1	ර/ශ්‍රී නාරද ප්‍රාථමික වී.	වියළි කලාපය	බැවුම් සහිත	පස්කඳු කඩා වැටීම	ඔක්තෝ/නොවැම්බර්
				රිලව්/වදුරෝ	වසර පුරා
				සර්ප ආදී විෂ සතුන්	වසර පුරා
2	ර/ආනන්ද මෛත්‍රය ම.ම.වී.	අතර මැදි කලාපය	තැනිතලා	අකුණු අනතුරු	අප්‍රේල්
3	ර/දියවින්න වී.	වියළි කලාපය	තැනිතලා	සෝදා පාලුව	මාර්තු/අප්‍රේල්
				සත්ව හානි	වසර පුරා
4	ර/කිරිමැටිතැන්න වී.	අතර මැදි කලාපය	බැවුම් සහිත	සුළි සුළං	මැයි/ජූනි/ජූලි
				ඩෙංගු	වර්ෂා කාලයට
				සුනඛයන්	වසර පුරා
6	ර/ඇල්ලෙපොළ වී.	තෙත් කලාපයට	බැවුම් සහිත	නාය යෑම් හා පස්කඳු කඩා වැටීම	අප්‍රේල්, ඔක්තෝම්බර්-නොවැම්බර්
7	ර/රාස්සගල වී.	තෙත් කලාපයට	බැවුම් සහිත	නාය යෑම් හා පස්කඳු කඩා වැටීම	අප්‍රේල්, ඔක්තෝම්බර්-නොවැම්බර්
8	ර/බල/කුමාර වී.	තෙත් කලාපයට	තැනිතලා		

9	ර/දාමහන වී.	අතර මැදි කලාපය	තැනිතලා	අකුණු අනතුරු	අප්‍රේල්
10	ර/තලංගම වී.	අතර මැදි කලාපය	බැවුම් සහිත	අකුණු අනතුරු	අප්‍රේල්
11	ර/පෙට්ටිගල දෙ.වී.	තෙත් කලාපයට	බැවුම් සහිත	අකුණු අනතුරු	අප්‍රේල්
12	ර/වටවල වී.	අතර මැදි කලාපය	බැවුම් සහිත	වන අලි තර්ජන	මාස කිහිපයක්
				තද සුළං	මැයි-අගෝස්තු
13	ර/මුල්ගම වී.	අතර මැදි කලාපය	බැවුම් සහිත	සතුන්ගෙන් වන තර්ජන/වන අලි තර්ජන	වසර පුරා
14	ර/ගොඩකුඹුර ඉඹිලමුර වී.	අතර මැදි කලාපය	බැවුම් සහිත	අකුණු අනතුරු	අප්‍රේල්
15	ර/පෙට්ටිගල වී.	තෙත් කලාපයට	තැනිතලා	අකුණු අනතුරු	අප්‍රේල්
	ර/බෝවත්ත වී.	අතර මැදි කලාපය	බැවුම් සහිත	වන සත්ව උවදුර (අලි/රිලව්/වදුරු)	අගෝ./සැප්.
17	ර/විද්‍යාලෝක ම.වී.	තෙත් කලාපයට	තැනිතලා		
18	ර/අල් මිනාරා ප්‍රා. වී.	තෙත් කලාපයට	බැවුම් සහිත	ඉවුරු කඩා වැටීම	වර්ෂා කාලයට
19	ර/මැදබැද්ද ම.වී.	අතර මැදි කලාපය	තැනිතලා	රිලා/වදුරු උවදුර	වසර පුරා
				සුනඛයන්	වසර පුරා
				අකුණු අනතුරු	අප්‍රේල්
20	ර/කනගනායගම් දෙ.වී.	තෙත් කලාපයට	බැවුම් සහිත	ඉවුරු කඩා වැටීම	වර්ෂා කාලයට
				රිලවුන්ගෙන් සිදුවන හානි	වර්ෂා කාලයට

21	ර/විද්‍යාසර වී	අතර මැදි කලාපය	බැවුම් සහිත	වහල වල උළු බිඳීම	සුළගෙන් සහ සතුන්ගෙන් වසර පුරා
22	ර/මොලමුර වී.	අතර මැදි කලාපය	තැනිතලා	සතුන්ගෙන් වන හානි(රිලව)	වසර පුරා
23	ර/බුද්ධ ජයන්ති ම.ම.වී.	තෙත් කලාපයට	බැවුම් සහිත	නාය යෑම	මාර්තු/අප්‍රේල්/සැප්/නොවැ.
				තද සුළං	මැයි/ජූනි
24	ර/එගොඩ වලේබොඩ වී.	තෙත් කලාපයට	බැවුම් සහිත	නාය යෑම් හා පස්කඳු කඩා වැටීම්	අප්‍රේල්, ඔක්තෝම්බර්-නොවැම්බර්
25	ර/වෙලේකුඹුර දෙ.වී.	අතර මැදි කලාපය	බැවුම් සහිත	ඉවුරු කඩා වැටීම	වර්ෂා කාලයට
				බැම්මේ පස් සේදීම	වර්ෂා කාලයට
26	ර/වෙලහේ වී.	තෙත් කලාපයට	තැනිතලා	ගස්වල අතු කඩා වැටීම්	මැයි/ජූනි
27	ර/මැදබැද්ද කාවන්තිස්ස වී.	වියළි කලාපය	තැනිතලා	වදුරන් හා රිලවුන් නිසා වහලයේ උළු බිඳීම	වසර පුරා
28	ර/සාන්ත ඇග්නස් බා ම.වී.	තෙත් කලාපයට	බැවුම් සහිත	පස් ඉවුරු කඩා වැටීම යෑම	අප්‍රේල්/ඔක්තෝම්බර්/නොවැම්බර්
29	ර/ශ්‍රී නාරද ම. වී.	අතර මැදි කලාපය	බැවුම් සහිත	නියඟය	ජන./මාර්තු/අගෝ.
				නාය යෑම	සැප්./දෙසැ.
				ගස් හා අතු කඩා වැටීම්	මැයි /ජූනි/ ජූලි
30	ර/කල්තොට රෝහණ වී.	වියළි කලාපය	තැනිතලා	තද සුළං	මැයි/ජූනි/ජූලි
				නියඟය	අගෝස්තු

31	ර/සමන්පුර සිද්ධාර්ථ වී.	අතර මැදි කලාපය	බැවුම් සහිත	ඉවුරු කඩා වැටීම	වර්ෂා කාලයට
32	ර/වැල්පතයාය ප්‍රා.වී.	අතර මැදි කලාපය	තැනිතලා	ඉවුරු සේදී යාම	වර්ෂා කාලයට
				සුළඟට ගස් කඩා වැටීම	මැයි/ජූනි/ජූලි
33	ර/සමනලවත්ත වී.	අතර මැදි කලාපය	තැනිතලා	සුළං තත්වය	මැයි/ජූලි/
				වගුරු බිම (භූමිය ජලය සහිත බිමක්)	ජූලි සිට
34	ර/කෝන්ගහමංකඩ වී.	වියළි කලාපය	තැනිතලා	අලි උවදුර	වසර පුරා
35	ර/මස්සැන්න සිරි වර්ජුණ වී.	තෙත් කලාපයට	බැවුම් සහිත	නාය යැම් හා පස්කඳු කඩා වැටීම්	අප්‍රේල්,මක්තෝම්බර්-නොවැම්බර්
36	ර/මැද්දෙකන්ද ම.වී.	අතර මැදි කලාපය	බැවුම් සහිත	සෝදා පාලුව	අප්‍රේල්/මැයි/ජූනි/ජූලි
				රිලවුන් නිසා වහලය විනාශ වීම	වසර පුරා
37	ර/හැම්පිගල දෙ.වී.	අතර මැදි කලාපය	බැවුම් සහිත	සතුන්ගෙන් වන තර්ජන	වසර පුරා
38	ර/රාස්සගල දෙ.වී.	අතර මැදි කලාපය	බැවුම් සහිත	ඉවුරු කඩා වැටීම	අප්‍රේල්/මක්තෝම්බර්/නොවැම්බර
39	ර/කනගනායගම් ප්‍රා.වී.	තෙත් කලාපයට	තැනිතලා	කාණු පද්ධතිය	වසර පුරා
40	ර/ගවරත්තේන වී.	තෙත් කලාපයට	බැවුම් සහිත	අකුණු අනතුරු	අප්‍රේල්
41	ර/කහටපිටිය හපුගහකුඹුර වී.	වියළි කලාපය	බැවුම් සහිත		
42	ර/තන්ජන්තැන්න වී.	වියළි කලාපය	තැනිතලා	ගස් කඩා වැටීම්	මැයි/ජූනි/ජූලි
				රිලා/වදුරු උවදුර	වසර පුරා

43	ර/බුලත්ගම වි.	අතර මැදි කලාපය	බැවුම් සහිත		
44	ර/විකිළිය දෙ. වි.	අතර මැදි කලාපය	බැවුම් සහිත	සතුන්ගෙන් සිදුව හානි	වසර පුරා අප්‍රේල්/ඔක්තෝම්බර්/නොවැම්බර
				ඉවුරු කඩා වැටීම	
45	ර/බුද්ධ ජයන්ති ප්‍රා.වි.	තෙත් කලාපයට	බැවුම් සහිත	නාය යෑම් හා පස්කඳු කඩා වැටීම	අප්‍රේල්/ඔක්./නොවැ.
46	ර/මහවලතැන්න වි.	අතර මැදි කලාපය	බැවුම් සහිත	ගස්වල අතු කඩා වැටීම	වසර පුරා
				වන අලි අවදානම	වසර පුරා
47	ර/මාවෙල වි.	අතර මැදි කලාපය	තැනිතලා	අකුණු අනතුරු	අප්‍රේල්
48	ර/හෝප්වෙල් වි.	අතර මැදි කලාපය	තැනිතලා	සත්ව හානි	නොවැ./දෙසැ.
49	ර/සී.සී.දෙ.ම.වි.	අතර මැදි කලාපය	බැවුම් සහිත	ඉවුරු කඩා වැටීම	වර්ෂා කාලයට
50	ර/වැලිපතයාය ම.වි.	වියළි කලාපය	තැනිතලා	අකුණු අනතුරු	අප්‍රේල්
51	ර/මැද්දෙකන්ද දෙ. වි.	අතර මැදි කලාපය	බැවුම් සහිත	නාය යෑම් හා පස්කඳු කඩා වැටීම	අප්‍රේල්, ඔක්තෝම්බර්-නොවැම්බර්
52	ර/ජෙයිලානි ජා.පාසල	අතර මැදි කලාපය	තැනිතලා	ගස්වල අතු කඩා වැටීම	

කොට්ඨාසය - ඉඹුල්පේ

අනු අංකය	පාසල	දේශගුණික තත්වය	භූ විෂමතා තත්වය	ලක්විය හැකි ආපදා හා බලපාන කාලය මාස වශයෙන්	
				කාලය	මාස
1	ර/ශාරිපුත්‍ර මහා විද්‍යාලය	තෙත් කලාපය	බැවුම් සහිත	ගස් හා අතුකඩා වැටීම	මැයි-ජූලි
				පස්කඳු කඩා වැටීම	ඔක්-නොවැම්බර්
2	ර/උඩගම මහා විද්‍යාලය	තෙත් කලාපය	බැවුම් සහිත	තද සුළං	මැයි-අගෝස්තු
3	ර/මොරහැල බණ්ඩාරනායක මහා විද්‍යාලය	තෙත් කලාපය	බැවුම් සහිත	තද සුළං	මැයි-අගෝස්තු
4	ර/රත්මලවින්න මහා විද්‍යාලය	අතරමැදි කලාපය	බැවුම් සහිත	තද සුළං	මැයි-අගෝස්තු
5	ර/බෙලිහුල්ලිය ධම්මරතන ම.වි.	අතරමැදි කලාපය	බැවුම් සහිත	නාය යෑම් හා පස්කඳු කඩා වැටීම්	අප්‍රේල්,මක්තෝම්බර්-නොවැම්බර්
6	ර/අටවක්වල ශ්‍රී රතපාල විද්‍යාලය	තෙත් කලාපය	තැනිතලා	බඹර ප්‍රහාර,තද සුළං	
7	ර/ඉහළ ගලගම විද්‍යාලය	අතරමැදි කලාපය	බැවුම් සහිත	නාය යෑම් හා පස්කඳු කඩා වැටීම්	අප්‍රේල්,මක්තෝම්බර්-නොවැම්බර්
8	ර/ගැටඅරළව විද්‍යාලය	අතරමැදි කලාපය	බැවුම් සහිත	පස්කඳු කඩා වැටීම	ඔක් -නොවැම්බර්
9	ර/ගුරුබැවිල විද්‍යාලය	තෙත් කලාපය	තැනිතලා	තද සුළං	අප්‍රේල්-මැයි-ජූනි
10	ර/පුවක්ගහවෙල විද්‍යාලය	අතරමැදි කලාපය	බැවුම් සහිත	තද සුළං	මැයි-අගෝස්තු
				නාය යෑම් හා පස්කඳු කඩා වැටීම්	අප්‍රේල්,මක්තෝම්බර්-නොවැම්බර්

11	ර/නෙල්ලිවල විද්‍යාලය	තෙත් කලාපය	තැනිතලා	තද සුළං	මැයි-අගෝස්තු
				සත්ව හානි (පර්පයින්/වේයන්)	වසර පුරා
12	ර/ශ්‍රී ධම්මානන්ද විද්‍යාලය	අතරමැදි කලාපය	බැවුම් සහිත	තද සුළං	ජූලි-අගෝස්තු
13	ර/හිටුවල ධර්මසේන විද්‍යාලය	තෙත් කලාපය	බැවුම් සහිත	ගස් හා අතුකඩා වැටීම	මැයි-අගෝස්තු
14	ර/කීරපත්දෙණිය විද්‍යාලය	අතරමැදි කලාපය	තැනිතලා	තද සුළං	මැයි-ජූනි-ජූලි
15	ර/ශාස්ත්‍රාලංකාර විද්‍යාලය	අතරමැදි කලාපය	බැවුම් සහිත	පස්කඳු කඩා වැටීම	සැප් සිට දෙසැ.
16	ර/උස්බිම් ව්‍යාපාර විද්‍යාලය	අතරමැදි කලාපය	බැවුම් සහිත	ගස් හා අතුකඩා වැටීම	අප්‍රේල්-මැයි-ජූනි
17	ර/උප්පිටිය විද්‍යාලය	අතරමැදි කලාපය	තැනිතලා	අධික සුළං	මැයි-ජූනි
18	ර/කුඹල්මුල්ල විද්‍යාලය	තෙත් කලාපය	බැවුම් සහිත	නාය යෑම් හා පස්කඳු කඩා වැටීම	අප්‍රේල්, මක්තෝම්බර්-නොවැම්බර්
19	ර/පල්ලේවෙල ගාමිණි විද්‍යාලය	තෙත් කලාපය	බැවුම් සහිත	නාය යෑම් හා පස්කඳු කඩා වැටීම	අප්‍රේල්, මක්තෝම්බර්-නොවැම්බර්
20	ර/මද්දේගම මායාදුන්න විද්‍යාලය	තෙත් කලාපය	බැවුම් සහිත	සුළං අනතුරු	මැයි-ජූනි-ජූලි
				ඉවුර කඩා වැටීම	අප්‍රේල්-ඔක්-නොවැම්
21	ර/මාමල්ගහ විද්‍යාලය	අතරමැදි කලාපය	බැවුම් සහිත	සුළං	මැයි-අගෝස්තු
22	ර/මුක්තේවිටුවෙගම විද්‍යාලය	තෙත් කලාපය	බැවුම් සහිත	ඉවුර සේදියාම	අප්‍රේල්
				තද සුළං	මැයි
				රිලවුන්ගෙන් වන හානි	දිනපතා
23	ර/මොරහැල කණිෂ්ඨ විද්‍යාලය	තෙත් කලාපය	බැවුම් සහිත	ඉවුරු කැඩීයාම	අප්‍රේල්-මැයි-ඔක්-නොවැ.

24	ර/දෙනගම විද්‍යාලය	තෙත් කලාපය	බැවුම් සහිත	නාය යෑම් හා පස්කඳු කඩා වැටීම්	අප්‍රේල්, මක්තෝම්බර්-නොවැම්බර්
25	ර/ලදුයාය විද්‍යාලය	තෙත් කලාපය	බැවුම් සහිත	නාය යෑම් හා පස්කඳු කඩා වැටීම්	අප්‍රේල්, මක්තෝම්බර්-නොවැම්බර්
26	ර/සුමනදේව විද්‍යාලය	අතරමැදි කලාපය	බැවුම් සහිත		
27	ර/තෝරවෙලකන්ද විද්‍යාලය	තෙත් කලාපය	බැවුම් සහිත	සුළං	මැයි-ජුනි-ජූලි
28	ර/පින්තවල දෙමළ විද්‍යාලය	තෙත් කලාපය	බැවුම් සහිත	තද සුළං	මැයි-අගෝස්තු
				ඉවුරු කඩා වැටීම්	අප්‍රේල්, මක්තෝම්බර්-නොවැම්බර්
29	ර/දෙනගම දෙමළ විද්‍යාලය	අතරමැදි කලාපය	බැවුම් සහිත	තද සුළං	මැයි-අගෝස්තු
30	ර/පඹගොල්ල දෙමළ විද්‍යාලය	තෙත් කලාපය	බැවුම් සහිත	තද සුළං	මැයි-අගෝස්තු
31	ර/වලව දෙමළ විද්‍යාලය	අතර මැදි කලාපය	බැවුම් සහිත	රිලවුන්ගෙන් වන හානි	වර්ෂය පුරා
32	ර/විවේකානන්ද දෙමළ විද්‍යාලය	තෙත් කලාපය	බැවුම් සහිත	අකුණු අනතුරු	අප්‍රේල්
				නාය යෑම් හා පස්කඳු කඩා වැටීම්	අප්‍රේල්, මක්තෝම්බර්-නොවැම්බර්
33	ර/කරගස්තලාව ප්‍රා.වි	අතර මැදි කලාපය	බැවුම් සහිත	තද සුළං	මැයි-අගෝස්තු
				පස්කඳු කඩා වැටීම්	අප්‍රේල්-මැයි-ජුනි
34	ර/මද්දේගම සිරි පියරතන විද්‍යාලය	තෙත් කලාපය	බැවුම් සහිත	ඉවුරු කඩා වැටීම්	අප්‍රේල්-නොවැ.-දෙසැ.
				තද සුළං අවධානම	මැයි-ජුනි
35	ර/හින්දු දෙමළ විද්‍යාලය	අතරමැදි කලාපය	බැවුම් සහිත	තද සුළං	මැයි-අගෝස්තු
37	ර/මෙගොඩ වලේබොඩ විද්‍යාලය	අතරමැදි කලාපය	බැවුම් සහිත	ගස් හා අතුකඩා වැටීම්	

38	ර/කරගස්තලාව මහා විද්‍යාලය	අතරමැදි කලාපය	බැවුම් සහිත	තද සුළං	මැයි-අගෝස්තු
				නාය යෑම් හා පස්කඳු කඩා වැටීම්	අප්‍රේල්, මක්තෝම්බර්-නොවැම්බර්
39	ර/සිසිල්ටන් දෙමළ විද්‍යාලය	තෙත් කලාපය	බැවුම් සහිත	තද සුළං	මැයි -අගෝස්තු
40	ර/දෙනනගල දෙ. වි.	තෙත් කලාපය	තැනිතලා	තද සුළං	මැයි-අගෝස්තු

කොට්ඨාසය - වැලිගොපොල

අනු අංකය	පාසල	දේශගුණික තත්වය	භූ විෂමතා තත්වය	ලක්විය හැකි ආපදා හා බලපාන කාලය මාස වශයෙන්	
				කාලය	මාස
1	ර/ මුත්තෙට්ටුපොල විද්‍යාලය	අතර මැදි කලාපය	තැනිතලා	ගිලා බැසීම්	
2	ර/ විද්‍යාකර මහ විද්‍යාලය	තෙත් කලාපය	බැවුම් සහිත	ඉවුරු කඩා වැටීම, තද සුළං	ජඹක්.නොවැ. මැයි/ජූනි
3	ර/ ශ්‍රී වලගම්බා මහා විද්‍යාලය	අතර මැදි කලාපය	බැවුම් සහිත	තද සුළං සුනඛයන් සපා කෑම	මැයි.ජූනි.ජූලි. වල දෛනිකව
4	ර/ හුණුවල ධර්මරාජ මහා විද්‍යාලය	තෙත් කලාපය	බැවුම් සහිත	නාය යෑම් හා පස්කඳු කඩා වැටීම්	අප්‍රේල්, මක්තෝම්බර් -නොවැම්බර්
5	ර/ අම්බැවිල ශ්‍රී වර්චංග මයා විද්‍යාලය	අතර මැදි කලාපය	තැනිතලා	තද සුළං	මැයි-අගෝස්තු
				අකුණු අනතුරු	අප්‍රේල්
6	ර/ පල්ලේකන්ද මහා විද්‍යාලය	අතර මැදි කලාපය	බැවුම් සහිත	තද සුළං	මැයි-අගෝස්තු
7	ර/ රංවල මහා විද්‍යාලය	අතර මැදි කලාපය	බැවුම් සහිත	තද සුළං	මැයි-අගෝස්තු
8	ර/ උඩරංවල විද්‍යාලය	වියළි	බැවුම්	තද සුළං	මැයි-අගෝස්තු

9	ර/ උග්‍රාවල විද්‍යාලය	අතර මැදි කලාපය	බැවුම් සහිත	ඉවුර බාදනය වීම, සත්ව හානි (සුනඛ)	ඔක්-නොවැ වර්ෂය පුරා
10	ර/ හට්ටල මහා විද්‍යාලය			අකුණු අනතුරු	අප්‍රේල්
11	ර/ වීරසේකර විද්‍යාලය	අතර මැදි කලාපය	බැවුම් සහිත	තද සුළං	මැයි-අගෝස්තු
12	ර/ මහඕමාර විද්‍යාලය	අතර මැදි කලාපය	තැනිතලා	තද සුළං	මැයි - අගෝස්තු
13	ර/ දන්දෙනිය විද්‍යාලය	තෙත් කලාපය	බැවුම් සහිත	තද සුළං	මැයි-අගෝස්තු
				නාය යෑම් හා පස්කඳු කඩා වැටීම්	අප්‍රේල්, මක්තෝම්බර් -නොවැම්බර්
14	ර/ හත්තැල්ල විද්‍යාලය	තෙත් කලාපය	බැවුම් සහිත	තද සුළං	මැයි-ජූනි-ජූලි
15	ර/ කෝගස්තැන්න විද්‍යාලය	අතර මැදි	බැවුම් සහිත	අකුණු අනතුරු	අප්‍රේල්
				ඉවුරු බාදනය වීම	අප්‍රේල්-මැයි-ජූනි
16	ර/ උඩවෙල මහා විද්‍යාලය	අතර මැදි කලාපය	බැවුම් සහිත	ගස්වල අතු කඩා වැටීම	සියළු මාස වල සැප්.දෙසැ
				පස් කණ්ඩි කඩා වැටීම	ඔක්තෝ/නොවැ
17	ර/ ගල්හිර විද්‍යාලය	තෙත් කලාපය	බැවුම් සහිත		
18	ර/ පනාන ශ්‍රී විමලවංශ විද්‍යාලය	අතර මැදි කලාපය	බැවුම් සහිත	ගස් කඩා වැටීම නියඟය	මැයි /ජූනි අගෝස්තු
19	ර/ වෙළගේපොල විද්‍යාලය	අතර මැදි කලාපය	බැවුම් සහිත	ඉවුරු කඩා වැටීම	සැප්/ඔක්.
20	ර/ අකරැල්ල විද්‍යාලය	අතර මැදි කලාපය	බැවුම් සහිත	සෝදා පාළුව	අප්‍රේල් ජූලි දක්වා
21	ර/ පැලැන්දකන්ද විද්‍යාලය	අතර මැදි කලාපය	බැවුම් සහිත	තද සුළං	මැයි-අගෝස්තු

22	ර/ මැටිහක්වල විද්‍යාලය	අතර මැදි කලාපය	බැවුම් සහිත	තද සුළං	මැයි-අගෝස්තු
23	ර/ පරගහමඩිත්ත විද්‍යාලය	තෙත් කලාපය	බැවුම් සහිත		
24	ර/ උතුරු හුණුවල විද්‍යාලය	තෙත් කලාපය	බැවුම් සහිත	ගස් හා අතු කඩා වැටීම	මැයි-ජූනි-ජූලි
25	ර/ යටිපස්ගමුව විද්‍යාලය	අතර මැදි කලාපය	බැවුම් සහිත	නියඟය	අගෝස්තු
26	ර/ ගල්පාය විද්‍යාලය	වියළි කලාපය	තැනිතලා	නියඟය	අගෝස්තු
27	ර/ බටදුර විද්‍යාලය	අතර මැදි කලාපය	බැවුම් සහිත	සෝදා පාළුවට ලක්වීම	මැයි/ජූනි අප්‍රේල්- ඔක්තෝබර්
28	ර/ මැදගංඔය ධර්මසේන විද්‍යාලය	අතර මැදි කලාපය	තැනිතලා	තද සුළං	මැයි-අගෝස්තු
29	ර/ පින්තගලකන්ද විද්‍යාලය	තෙත් කලාපය	බැවුම් සහිත	නියඟය	අගෝස්තු
30	ර/ නරිස්ස විද්‍යාලය	අතර මැදි කලාපය	තැනිතලා	තද සුළං	මැයි-අගෝස්තු
31	ර/ ගල්කන්ද විද්‍යාලය			අකුණු අනතුරු	අප්‍රේල්
32	ර/ හඳගිරිය විද්‍යාලය	වියළි කලාපය	තැනිතලා	තද සුළං	මැයි-අගෝස්තු
33	ර/ ඕපනායක විද්‍යාකර ප්‍රා.වි.	තෙත් කලාපය	බැවුම් සහිත	ඉවුරු කඩා වැටීම	ඔක්තෝ/නොවැ
34	ර/ ශ්‍රී සෝමාදේවි ප්‍රා.වි.	අතර මැදි කලාපය	තැනිතලා	ගස් හා අතු කඩා වැටීම	මැයි-ජූනි-ජූලි
35	ර/විජය ප්‍රා වි	අතර මැදි කලාපය	තැනිතලා		
36	ර/ අම්බැවිල ශ්‍රී වජිරවංශ ප්‍රා.වි	වියළි කලාපය	තැනිතලා		
37	ර/ පනාන දෙමළ විද්‍යාලය	වියළි කලාපය	බැවුම් සහිත	තද සුළං	මැයි-අගෝස්තු

38	ර/ අකරැල්ල දෙමළ විද්‍යාලය	වියළි කලාපය	බැවුම් සහිත	සතුන්ගෙන්	වසර පුරා
39	ර/ හල්ලින්න දෙමළ විද්‍යාලය	අතර මැදි කලාපය	තැනිතලා	තද සුළං	මැයි-අගෝස්තු
40	ර/ හුණුවල දෙමළ විද්‍යාලය	අතර මැදි කලාපය	බැවුම් සහිත		

3.4 ආපදා අවදානම අනුව පාසල් වර්ගීකරණය

තද සුළං අවදානමට ලක්ව ඇති පාසල්

අනු අංකය	කලාපය	කොට්ඨාසය	පාසලේ නම
1	බලංගොඩ	වැලිගෙපොල	ර/මහඕමාර වී
2	බලංගොඩ	වැලිගෙපොල	ර/පල්ලෙකන්ද වී
3	බලංගොඩ	වැලිගෙපොල	ර/හල්ලින්න දෙමළ වී
4	බලංගොඩ	වැලිගෙපොල	ර/මැදගංඔය ධම්මසේන වී
5	බලංගොඩ	වැලිගෙපොල	ර/මැටිහක්වල වී
6	බලංගොඩ	වැලිගෙපොල	ර/රංවල වී
7	බලංගොඩ	වැලිගෙපොල	ර/පනාන දෙමළ වී
8	බලංගොඩ	වැලිගෙපොල	ර/නරිස්ස වී
9	බලංගොඩ	වැලිගෙපොල	ර/හදගිරිය වී
10	බලංගොඩ	වැලිගෙපොල	ර/උඩරංවල වී
11	බලංගොඩ	වැලිගෙපොල	ර/වර්චංග ම.වී
12	බලංගොඩ	වැලිගෙපොල	ර/පැලැන්දකන්ද වී
13	බලංගොඩ	වැලිගෙපොල	ර/වීරසේකර වී
14	බලංගොඩ	වැලිගෙපොල	ර/දන්දෙණිය වී
15	බලංගොඩ	ඉඹුල්පේ	ර/කරගස්තලාව ම.වී

16	බලංගොඩ	ඉඹුල්පේ	ර/කරගස්තලාව ප්‍රා.වි
17	බලංගොඩ	ඉඹුල්පේ	ර/දෙනනගල දෙමළ වි
18	බලංගොඩ	ඉඹුල්පේ	ර/නෙල්ලිවල වි
19	බලංගොඩ	ඉඹුල්පේ	ර/පින්නවල දෙමළ වි
20	බලංගොඩ	ඉඹුල්පේ	ර/උඩගම ම.වි
21	බලංගොඩ	ඉඹුල්පේ	ර/පුවක්ගහවෙල වි
22	බලංගොඩ	ඉඹුල්පේ	ර/සිසිල්ටන් දෙමළ වි
23	බලංගොඩ	ඉඹුල්පේ	ර/වලේබොඩ දෙමළ වි
24	බලංගොඩ	ඉඹුල්පේ	ර/දෙනගම දෙමළ වි
25	බලංගොඩ	ඉඹුල්පේ	ර/පඹගොල්ල දෙමළ වි
26	බලංගොඩ	බලංගොඩ	ර/වටවල වි
27	බලංගොඩ	බලංගොඩ	ර/දැමහන වි
28	බලංගොඩ	බලංගොඩ	ර/සමනලවත්ත වි
29	බලංගොඩ	බලංගොඩ	ර/මස්සැන්න ශ්‍රී වජිරඤාන වි
30	බලංගොඩ	බලංගොඩ	ර/මැද්දෙකන්ද දෙමළ වි

නායයෑම් හා පස් කඳු කඩා වැටීම් අවදානමට ලක්ව ඇති පාසල්

අනු අංකය	කලාපය	කොට්ඨාසය	පාසලේ නම
1	බලංගොඩ	බලංගොඩ	ර/මස්සැන්න ශ්‍රී වජිරඤාන වි
2	බලංගොඩ	බලංගොඩ	ර/ඇල්ලෙපාල ම.වි
3	බලංගොඩ	බලංගොඩ	ර/රාස්සගල වි
4	බලංගොඩ	බලංගොඩ	ර/එගොඩ වලේබොඩ වි
5	බලංගොඩ	බලංගොඩ	ර/මැද්දෙකන්ද දෙමළ වි
6	බලංගොඩ	ඉඹුල්පේ	ර/කරගස්තලාව ම.වි
7	බලංගොඩ	ඉඹුල්පේ	ර/පින්නවල දෙමළ ම.වි
8	බලංගොඩ	ඉඹුල්පේ	ර/බෙලිඹුල්ඔය ධම්මරතන ම.වි

9	බලංගොඩ	ඉඹුල්පේ	ර/විවේකානන්ද වි
10	බලංගොඩ	ඉඹුල්පේ	ර/ඉහල ගලගම වි
11	බලංගොඩ	ඉඹුල්පේ	ර/පුවක්ගහවෙල වි
12	බලංගොඩ	ඉඹුල්පේ	ර/දෙනගම වි
13	බලංගොඩ	ඉඹුල්පේ	ර/ලදුයාය වි
14	බලංගොඩ	ඉඹුල්පේ	ර/පල්ලෙවෙල ගාමිණි වි
16	බලංගොඩ	ඉඹුල්පේ	ර/වලේබොඩ දෙමළ වි
17	බලංගොඩ	වැලිගෙපොල	ර/නුණුවල ධර්මරාජ ම.වි
18	බලංගොඩ	වැලිගෙපොල	ර/උතුරු නුණුවල වි
19	බලංගොඩ	වැලිගෙපොල	ර/දන්දෙනිය වි

අකුණු අවදානමට ලක්ව ඇති පාසල්

අනු අංකය	කලාපය	කොට්ඨාසය	පාසලේ නම
1	බලංගොඩ	වැලිගෙපොල	ර/බල/වර්චංග ප්‍රා.වි
2	බලංගොඩ	බලංගොඩ	ර/බල/පෙට්ටිගල දෙමළ වි
3	බලංගොඩ	වැලිගෙපොල	ර/බල/ගල්කන්ද වි
4	බලංගොඩ	වැලිගෙපොල	ර/බල/හටංගල ම.වි
5	බලංගොඩ	ඉඹුල්පේ	ර/බල/විවේකානන්ද දෙ.වි
6	බලංගොඩ	බලංගොඩ	ර/බල/ගොඩකුඹුර ඉඹුලමුර වි
7	බලංගොඩ	බලංගොඩ	ර/බල/ආනන්ද මෙමත්‍රෙය ම.ම.වි
8	බලංගොඩ	බලංගොඩ	ර/බල/පෙට්ටිගල වි.
9	බලංගොඩ	බලංගොඩ	ර/බල/මාවෙල වි
10	බලංගොඩ	බලංගොඩ	ර/බල/දාමහණ ම.වි
11	බලංගොඩ	වැලිගෙපොල	ර/බල/කෝන්ගස්තැන්න ම.වි
12	බලංගොඩ	බලංගොඩ	ර/බල/වැලිපතයාය ම.වි
13	බලංගොඩ	බලංගොඩ	ර/බල/තලංගම ප්‍රා.වි

සත්ව උවදුරු අවදානමට ලක්ව ඇති පාසල්

අනු අංකය	කලාපය	කොට්ඨාසය	පාසලේ නම	සතුන් වර්ගය
1	බලංගොඩ	වැලිගොපොල	ර/හල්ලින්න දෙමළ වී	රිලව්/වඳුරන්
2	බලංගොඩ	වැලිගොපොල	ර/යට්පස්ගමුව වී	රිලව්/වඳුරන්
3	බලංගොඩ	වැලිගොපොල	ර/මැදගංඔය ශ්‍රී ධර්මසේන වී	වන අලි
4	බලංගොඩ	වැලිගොපොල	ර/හඳගිරිය වී	වන අලි
5	බලංගොඩ	වැලිගොපොල	ර/උඩරංවල වී	රිලව්/වඳුරන්
6	බලංගොඩ	වැලිගොපොල	ර/උඩවෙල ම.වී	රිලව්/වඳුරන්
7	බලංගොඩ	වැලිගොපොල	ර/පින්තගලකන්ද වී	රිලව්/වඳුරන්
8	බලංගොඩ	වැලිගොපොල	ර/හුණුවල දෙමළ වී	රිලව්/වඳුරන්
9	බලංගොඩ	වැලිගොපොල	ර/අකඳුල්ල දෙමළ වී	රිලව්/වඳුරන්
10	බලංගොඩ	ඉඹුල්පේ	ර/කරගස්තලාව ම.වී	රිලව්/වඳුරන්
11	බලංගොඩ	ඉඹුල්පේ	ර/ඇටවක්වල ශ්‍රී රත්නපාල වී	රිලව්/වඳුරන්
12	බලංගොඩ	ඉඹුල්පේ	ර/දෙනනගල දෙමළ වී	රිලව්/වඳුරන්
13	බලංගොඩ	ඉඹුල්පේ	ර/මාමල්ගහ වී	රිලව්/වඳුරන්
14	බලංගොඩ	ඉඹුල්පේ	ර/හිටුවල ධර්මසේන වී	රිලව්/වඳුරන්
15	බලංගොඩ	ඉඹුල්පේ	ර/වලව දෙමළ වී	රිලව්/වඳුරන්
16	බලංගොඩ	ඉඹුල්පේ	ර/මුත්තෙට්ටුවේගම වී	වන අලි
17	බලංගොඩ	ඉඹුල්පේ	ර/ඉහළ ගලගම වී	රිලව්/වඳුරන්
18	බලංගොඩ	ඉඹුල්පේ	ර/ගැටඅරළුව වී	රිලව්/වඳුරන්
19	බලංගොඩ	ඉඹුල්පේ	ර/වලේබොඩ දෙමළ වී	රිලව්/වඳුරන්
20	බලංගොඩ	ඉඹුල්පේ	ර/පඹගොල්ල දෙමළ වී	රිලව්/වඳුරන්
21	බලංගොඩ	ඉඹුල්පේ	ර/මද්දෙගම සිරිපියරත්න වී	රිලව්/වඳුරන්
22	බලංගොඩ	ඉඹුල්පේ	ර/ලඳුයාය වී	රිලව්/වඳුරන්
23	බලංගොඩ	බලංගොඩ	ර/ශ්‍රී නාරද ප්‍රා.වී	රිලව්/වඳුරන්
24	බලංගොඩ	බලංගොඩ	ර/දියවින්න වී	වන අලි
25	බලංගොඩ	බලංගොඩ	ර/වටවල වී	වන අලි
26	බලංගොඩ	බලංගොඩ	ර/මහවලකැන්න වී	වන අලි

27	බලංගොඩ	බලංගොඩ	ර/මුල්ගම වී	වන අලි
28	බලංගොඩ	බලංගොඩ	ර/ගොඩකුඹුර ඉඹුලාමුර වී	වන අලි
29	බලංගොඩ	බලංගොඩ	ර/බෝවත්ත වී	වන අලි
30	බලංගොඩ	බලංගොඩ	ර/විද්‍යාසර වී	රිලව්/වදුරන්
31	බලංගොඩ	බලංගොඩ	ර/මැදබැද්ද කාවන්තිස්ස වී	රිලව්/වදුරන්
32	බලංගොඩ	බලංගොඩ	ර/මොලමුර වී	වන අලි
33	බලංගොඩ	බලංගොඩ	ර/කෝන්ගහමංකඩ වී	වන අලි
34	බලංගොඩ	බලංගොඩ	ර/තන්පන්තැන්න වී	වන අලි
35	බලංගොඩ	බලංගොඩ	ර/කල්තොට රෝහණ වී	රිලව්/වදුරන්

නියං තත්ව අවදානමට ලක්ව ඇති පාසල්

අනු අංකය	කලාපය	කොට්ඨාසය	පාසලේ නම
1	බලංගොඩ	වැලිගෙපොල	ර/මහඕමාර වී
2	බලංගොඩ	වැලිගෙපොල	ර/මැටිහක්වල වී
3	බලංගොඩ	බලංගොඩ	ර/වටවල වී
4	බලංගොඩ	බලංගොඩ	ර/කල්තොට රෝහණ වී
5	බලංගොඩ	වැලිගෙපොල	ර/හඳගිරිය වී
6	බලංගොඩ	බලංගොඩ	ර/ඉඹුලාමුර වී
7	බලංගොඩ	වැලිගෙපොල	ර/යටිපස්ගමුව වී

3.5 ආපදා සුරක්ෂිත මධ්‍යස්ථාන ලෙස යොදා ගැනීමට අපේක්ෂිත පාසල් නාම ලේඛනය

අනු අංකය	පාසලේ නම	ලිපිනය	දුරකථන අංකය
1	ර/බල/හොප්වෙල් විද්‍යාලය	කිරිමැටිතැන්න, බලංගොඩ	776257900
2	ර/බල/ශ්‍රී බුද්ධජයන්ති ම.ම.වී	තුඹගොඩ, බලංගොඩ	718004411

3	ර/බල/මැද්දෙකන්ද ම.වි	මැද්දෙකන්ද,බලංගොඩ	716012558
4	ර/බල/ශ්‍රී නාරද ම.වි	විකිළිය, බලංගොඩ	718107657
5	ර/බල/ශ්‍රී ශාරිපුත්‍ර ම.වි	ඉඹුල්පේ , බලංගොඩ	719914123
6	ර/බල/කරගස්තලාව ම.වි	කරගස්තලාව,බලංගොඩ	715890526
7	ර/බල/විද්‍යාකර ම.වි	ඕපනායක,බලංගොඩ	702011986
8	ර/බල/දන්දෙණිය ම.වි	දන්දෙණිය,ඕපනායක	702438333
9	ර/බල/කෝන්ගස්තැන්න ම.වි	කෝන්ගස්තැන්න,බලංගොඩ	719627354
10	ර/බල/ශ්‍රී වළගම්බා ම.වි	වැලිගෙපොල,බලංගොඩ	718175985

3.6 කොට්ඨාස මට්ටමින් හඳුනාගෙන ඇති ආපදා තත්ත්වයන්

අධ්‍යාපන කොට්ඨාසය	නාය යැමි	නියඟය	අකුණු අනතුරු	සත්ව උවදුර	ඛෙංගු	තද සුළං
බලංගොඩ	වැසි සහිත කාල (අප්‍රේල්,ඔක්තෝබර්,නොවැම්බර්)	පෙබරවාරි සහ අගෝස්තු	අප්‍රේල්	වසර පුරා (අලි,රිලව් , සුනඛ ,දෙබරු)	මැයි මාසයෙන් පසු වඩාත් සක්‍රීය වේ	මැයි-ජූනි
ඉඹුල්පේ	වැසි සහිත කාල (අප්‍රේල්,ඔක්තෝබර්,නොවැම්බර්)	පෙබරවාරි සහ අගෝස්තු	අප්‍රේල්	වසර පුරා (අලි,රිලව් , සුනඛ ,දෙබරු)	මැයි මාසයෙන් පසු වඩාත් සක්‍රීය වේ	මැයි-ජූනි
වැලිගෙපොල	වැසි සහිත කාල (අප්‍රේල්,ඔක්තෝබර්,නොවැම්බර්)	පෙබරවාරි සහ අගෝස්තු	අප්‍රේල්	වසර පුරා (අලි,රිලව් , සුනඛ ,දෙබරු)	මැයි මාසයෙන් පසු වඩාත් සක්‍රීය වේ	මැයි-ජූනි

3.7 ආපදාවන්ට ලක්වීමෙන් අධ්‍යාපන පද්ධතියට සිදුවන බලපෑම්

යටිතල පහසුකම් වලට සිදුවන බලපෑම්	ඉගෙනුම් ඉගැන්වීම් ක්‍රියාවලියට සිදුවන බලපෑම	මනෝ සමාජීය තත්ත්වයන්ට සිදුවන බලපෑම
* ඉගෙනුම් ඉගැන්වීම් උපකරණ හානි හා විනාශ වීම	* වාර විභාග හා ජාතික මට්ටමේ විභාග අක්‍රමවත් වීම	* මානව සම්පත අහිමිවීම (මරණ / සේවය හැරයාම)
* ක්‍රීඩා පිටිය	* ඉගෙනුම් ඉගැන්වීම් ක්‍රියාවලියට ගතවන කාලය අඩුවීම	* පුද්ගල මානසික බිඳවැටීම
* විද්‍යාගාර	* පාසල් ප්‍රවේශය අඩුවීම	* බෝවන රෝග ව්‍යාපෘතිය
* ලිඛිත උපකරණ	* නැවත රැඳීම වැඩිවීම.	* ආදායම් මාර්ග බිඳ වැටීම
* ලිපිගොනුවලට සිදුවන හානි	* පාසල් හැරයාම වැඩිවීම	
* ප්‍රවාහන සේවාවලට සිදුවන බලපෑම	* ආවරණ පන්ති සඳහා වියදමක් දැරීම	
	* පාසල් කාල සටහන අක්‍රමවත් වීම	
	* අධ්‍යයන හා අනධ්‍යයන කාර්ය මණ්ඩල පැමිණීම අඩුවීම.	

3.8 අවදානම් විශ්ලේෂණය

- පාසල් ගොඩනැගිලි හා පරිපාලන ගොඩනැගිලිවලට ඇතිවිය හැකි හානිය හඳුනා ගැනීම
- පාසල් පහසුකම්වලට ඇතිවිය හැකි හානිය හඳුනා ගැනීම.
- ඉගෙනුම් අවස්ථාවලට සිදු විය හැකි හානිය හඳුනා ගැනීම හා ප්‍රතිස්ථාපනය කිරීමේ පියවර හඳුනා ගැනීම.
- අධ්‍යාපනික සේවාවන් සැපයීම බල ගැන්වීමට අවශ්‍ය වන සමාජ පිරිවැය හඳුනා ගැනීම.
- සමාජ උදේශන අවශ්‍යතා හා පිරිවැය හඳුනා ගැනීම.
- අවතැන් කඳවුරු ලෙස භාවිතා කිරීමෙන් පසු අලුත්වැඩියා කිරීම් අවශ්‍ය ස්ථාන හා පිරිවැය හඳුනා ගැනීම.
- මතු ව්‍යසන සඳහා සුදානම් වීමට ආරක්ෂිත පාසල් නිර්මාණය කිරීම හා පිරිවැය හඳුනා ගැනීම.
- අවදානම් අඩු කිරීමේ ක්‍රියාමාර්ග ක්‍රියාත්මක කල යුතු ස්ථාන හඳුනා ගැනීම.
- සමාජ ආරක්ෂණ ක්‍රමවේද හා ප්‍රතිපත්ති සම්පාදනය.

3.9 අවදානම් තක්සේරු කරන ක්‍රමවේද

- උපද්‍රව සිතියම් හා උපද්‍රව සිතියම් විශ්ලේෂණය
- ප්‍රදේශයේ පවතින විවිධ උවදුරු වලින් බලපෑම් විය හැකි ප්‍රදේශ හඳුනා ගැනීම.
- එම ප්‍රදේශවල පවතින අවදානමට ලක්විය හැකි පාසල්/ආයතන හඳුනා ගැනීම.
- එම පාසල්වල/ආයතන පවතින වත්කම් හඳුනා ගැනීම.
- සිසුන් , කාර්ය මණ්ඩල හා ගුරුවරු ජීවත්වන අවදානම් නිවාස හඳුනා ගැනීම.
- අවතැන්වුවන් සඳහා කඳවුරු ලෙස භාවිතා කරන පාසල්/ආයතන හඳුනා ගැනීම.
- අධ්‍යාපන කටයුතු අඛණ්ඩව පවත්වාගෙන යාමට බලපෑම් සිදුවිය හැකි අවස්ථා හඳුනා ගැනීම.

4. ආපදා වැළැක්වීම හා හානි අවමකිරීමේ සැලැස්ම

4.1 පාසල් ආපදා ධාරිතා තක්සේරු ක්‍රමවේදය

- ආපදා ධාරිතා පෙර සූදානම් වැඩසටහන පිළිබඳව දැනුවත් වීම.
- ඉතිහාසගත තොරතුරු රැස් කිරීම.
- දිස්ත්‍රික්කයේ ආපදා සහිත පාසල් තෝරා ගැනීම.
- තෝරාගත් පාසල් සිතියම්ගත කිරීම.
- ආපදාවන්ට ලක්වන පාසල් සැලැස්ම සකස් කිරීම.
- ඒ අනුව පාසල් සඳහා බලපාන ආපදා ගොනු ගත කිරීම.
- ආපදාවන්ට ලක්වන පාසල් දරුවන්,ගුරුභවතුන් පාසල් ප්‍රජාව සහ අධ්‍යාපන ක්ෂේත්‍රයේ සියලුම පාර්ශව පිළිබඳ තොරතුරු රැස් කිරීම.
- දිස්ත්‍රික් ආපදා කේන්ද්‍රීය කවය පිහිටුවා ගැනීම.
- දැන්වත් කිරීමේ කණ්ඩායම පත්කිරීම.
- දිස්ත්‍රික්,කලාප,කොට්ඨාස හා පාසල් වශයෙන් තක්සේරු වාර්තා සැකසීම පිළිබඳ දැනුවත් කිරීම.
- ආපදා අවස්ථාවකදී භාවිතා කළ හැකි සම්පත් ,සමාජ සංවිධාන හා නිලධාරීන් පිළිබඳ තොරතුරු රැස් කිරීම.
- ආපදා තත්වයන් බලපාන කාලවකවානුවලදී පාසල්වල පැවැත්වෙන විශේෂ ක්‍රියාකාරකම් සමඟ ගැලපීමෙන් පසු වාර්ෂික ලිඛිත සැකසීම.
- පාසල් හඳුනාගැනීමෙන් පසු ප්‍රමුඛතාගතකර එම පාසල් වලසුරක්ෂිත ඉගෙනුම් පහසුකම් සැකසීමට අවශ්‍ය කටයුතු සංවිධානය හා ක්‍රියාත්මක කිරීමට අවශ්‍ය අයවැය සැකසුම් සකස් කිරීම.
- පූර්ව අනතුරු ඇඟවීමේ යාන්ත්‍රණයක් සැකසීම.
- පාසල තුළ හෝ බැහැර ස්ථානයකදී වුවද සිදුවන ආපදාවන්ට මුහුණ දීම සඳහා අවශ්‍ය පෙර සූදානම, ආරක්ෂිත ක්‍රමවේද හා අදාළ පුහුණුවීම් ලබා දීම.
- ආපදා සුරක්ෂිත මධ්‍යස්ථාන ලෙස භාවිතා කරන පාසල් තෝරා ගැනීම හා සුරක්ෂිත මධ්‍යස්ථාන කළමනාකරණය.
- ආපදාවන්ට ගොදුරුවූ දරුවන් , පාසල් හා පාසල් ප්‍රජාව යථා තත්වයට පත් කිරීම පිණිස අවස්ථානෝචිත උපකාරක සේවා සැපයීම.

4.2 ආපදා කළමනාකරණ උපායමාර්ග

- පෙර සූදානම් මධ්‍යස්ථානයක් ඇති කිරීම.
- අවදානමට ලක්වන ප්‍රජාව දැනුවත් කිරීම.
- පෙර පුහුණු පැවැත්වීම.
- ආපදාවන්ට ලක්වන අය සඳහා සුභසාධන වැඩසටහනක් සැලසුම් කිරීම.
- කඳවුරු පවත්වන ස්ථාන හඳුනා ගැනීම.
- ප්‍රතිපත්ති හා නීති රීති හඳුනා ගැනීම.
- පාසල් ආපදා ඇති කිරීම.
- කඳවුරු කළමනාකරණය පුහුණු කිරීම.
- මනෝසමාජීය මැදිහත්වීම.
- වෛද්‍ය ආධාර/ආහාර /පානීය ජලය /ඇඳුම් බෙදාහැරීම

5. ආපදාවන්ට පෙර සූදානම හා ප්‍රතිචාර දැක්වීමේ සැලැස්ම

5.1 ආපදාවට පෙර අවදානම අවම කිරීම මැදිහත් වීම

- පාසල් ප්‍රජාවට බලපෑ හැකි අවදානම් පිළිබඳ දැනුවත් කිරීම.
- සන්නිවේදන සැලැස්මක් සහිතව අවදානම සහිත සිසුන් ,ගුරුවරුන් , කාර්ය මණ්ඩලයට මුහුණ දීමට සිදුවන උපද්‍රව කළමනාකරණය උදෙසා සැලසුම් සකස් කිරීමට පහසුකම් සැලසීම.
- ඉගෙනුම් ද්‍රව්‍ය ආරක්ෂා කිරීම සඳහා මාර්ගෝපදේශ සැපයීම.
- විවිධ ආපදා අවස්ථාවල දී උපකාර කළ හැකි පාර්ශවකරුවන්ගේ දායකත්වය හා දත්ත සමුදාය සම්පාදනය කිරීම.
- පාසල් හා පරිපාලන ගොඩනැගිලි සම්බන්ධව සූදානම්වීමේ සැලසුම් සකස් කිරීම.
- පාසල් ගොඩනැගිලි නඩත්තු කිරීම හා ආරාක්ෂා කිරීම පිළිබඳ මාර්ගෝපදේශ සකස් කිරීම.
- පාසල් ඉදිකිරීම සඳහා ආරක්ෂක මාර්ගෝපදේශ සකස් කිරීම.
- නවාතැන් ස්ථාන හඳුනා ගැනීමෙන් පසු ප්‍රජාව ඉවත් කිරීමේ සැලසුම සකස් කිරීම.
- මනෝසමාජීය උපදේශනය ඇතුළු ප්‍රජා සහ පාසල් කඳවුරු කළමනාකරණ සැලැස්මක් සකස් කිරීම.

5.2 ආපදා අවස්ථාවන් අඩු කිරීම

- i. ආපදා වින්දිතයින් මෙහෙයවීම
- ii. සන්නිවේදන සැලැස්ම ක්‍රියාත්ම කිරීම හා ප්‍රතිචාර සඳහා පාර්ශවකරුවන් දැනුවත් කිරීම.
- iii. කඳවුරු කළමනාකරණ සැලසුම් සකස් කිරීම.
- iv. මුදාගැනීම් හා සෙවීම් අදාල පාර්ශවකරුවන් දැනුවත් කිරීම
- v. කඳවුරු කළමනාකරණ සැලසුම් සකස් කිරීම
- vi. ආපදා මඟින් තර්ජනයට ලක්විය හැකි පාසල් ප්‍රජාවේ පුද්ගලයින්/ස්ථාන හඳුනාගැනීම
- vii. ආපදා බලපෑමකින් පසු ආසන්න දින කිහිපය තුළ අධ්‍යාපන ක්ෂේත්‍රයේ හදිසි අවස්ථා පිළිබඳ ඇගයීම

6. ආපදා කමිටු කාර්යභාරය හා හදිසි අවස්ථාවලදා දායකත්වය ලබා ගත හැකි කොට්ඨාස

6.1 කලාප ආපදා කළමනාකරණ කමිටුව

අනු අංකය	නම	තනතුර	දුරකථන අංකය
1	පී.පී.සී.විජේවර්ණසූරිය මයා	කලාප අධ්‍යාපන අධ්‍යක්ෂ	707934263
2	කේ.එන්.එරංග ප්‍රනාන්දු මයා	සහකාර අධ්‍යාපන අධ්‍යක්ෂ (ආපදා කළමනාකරණ)	714918414
3	ඩී.එස්.රාජපක්ෂ මයා	සැලසුම් අධ්‍යක්ෂ	0714448282
3	ජී.ඒ.එන්.මංගල කුමාර මයා	කොට්ඨාස අධ්‍යාපන අධ්‍යක්ෂ (ඉඹුල්පේ)	702737992
4	ඩී.ඒ.ඩබ්.පී.මල්කාන්ති මිය	කොට්ඨාස අධ්‍යාපන අධ්‍යක්ෂ (වැලිගොපාල)	774108920
5	යූ.එම්.එන්.කේ.සෙනවිරත්න මිය	කොට්ඨාස අධ්‍යාපන අධ්‍යක්ෂ (බලංගොඩ)	714918422
6	එම්.ජී.එස්.ගුණවර්ධන මිය	ගණකාධිකාරී	0776336786
7	පී.ජී.එම්.පී.ධර්මසේන මයා	කාර්මික නිලධාරී	0757332285
8	එන්.ඩී.පී.එන්.පත්මසිරි මයා	සංවර්ධන නිලධාරී	0701014101

6.2 අනුකමීටු හා කාර්ය භාරය

1. ගලවා ගැනීම හා ප්‍රථමාධාර කමිටුව

- පාසල්වල ක්‍රියාත්මක ආපදා කළමනාකරණ කමිටුවල ක්‍රියාකාරිත්වය අධීක්ෂණය කිරීම , දැනුවත් කිරීම හා මඟ පෙන්වීම.
- ආපදා අවදානම් හඳුනාගත් පාසල්වල පෙර පුහුණු කඳවුරු පැවැත්වීම කෙරෙහි පාසල් ප්‍රජාව මෙහෙය වීම
- ගලවාගැනීමේ හා ප්‍රථමාධාර කටයුතුවලට අදාළ ආයතන අතර මනා සන්නිවේදනයක් හා සුභදශීලී සම්බන්ධීකරණයක් පවත්වා ගැනීම.
- පාසල් ආපදා කළමනාකරණ කමිටුවලට අවශ්‍ය අවස්ථාවල පුහුණුවීම් හා දැනුවත් කිරීම් ලබා දීමට කටයුතු කිරීම.
- මනෝ සමාජීය මැදිහත්වීම් අවශ්‍ය කණ්ඩායම් හඳුනා ගැනීම, පුහුණු වැඩසටහන් පැවැත්වීම සඳහා සම්බන්ධීකරණය හා සංවිධානය.

2. තොරතුරු කළමනාකරණ කමිටුව

- පාසල්වලට අදාළ ආපදා තත්වයන් පිළිබඳ දත්ත ලබා ගැනීම හා වාර්තා තබා ගැනීම
- අවශ්‍ය ආකෘති සැකසීම හා තොරතුරු යාවත්කාලීන කිරීම
- සකස් කළ තොරතුරු, තොරතුරු ඉල්ලුම් කරන පාර්ශව වෙත ලබා දීම
- ලබා ගත් තොරතුරු විශ්ලේෂණය කර පාසල් ප්‍රජාව දැනුවත් කිරීම.

3. දැනුවත්වීමේ හා දැනුවත්කිරීමේ කමිටුව

- අදාළ ආයතන සමඟ සම්බන්ධීකරණය
- අනතුරු ඇඟවීම හා සන්නිවේදන පද්ධතිවල ක්‍රියාකාරිත්වය සහ නඩත්තුව සහතික කිරීම.
- පෙර අනතුරු ඇඟවීමට අදාළ පුහුණු සහ දැනුවත් කිරීමේ අවශ්‍යතා සහ පුහුණු කළ යුතු කණ්ඩායම් තක්සේරු කිරීම.
- පුහුණු වැඩසටහන් පැවැත්වීම හා සම්බන්ධීකරණය
- “ පූර්ව අනතුරු ඇඟවීම් ” පිළිබඳ තොරතුරු ලබාගන්නා අය සහ තොරතුරු ලබා දෙන කණ්ඩායම් දැනුවත් කිරීම හා පෙරහුරු පැවැත්වීම.
- අනතුරු ඇඟවීම හා පතුරුවා හැරීම සඳහා ප්‍රසිද්ධ සන්නිවේදන පද්ධති ආරම්භ කිරීම.

6.3 ආපදා කේන්ද්‍රීය කවය

නියාමන කණ්ඩායම

- i. අනුශාසක - පළාත් අධ්‍යාපන අධ්‍යක්ෂ
- ii. සභාපති - කලාප අධ්‍යාපන අධ්‍යක්ෂ
- iii. ලේකම් - විෂයභාර සහකාර අධ්‍යාපන අධ්‍යක්ෂ
- iv. සභාය ලේකම් - විෂයභාර නිලධාරී (සංවර්ධන නිලධාරී/කළමනාකරණ සේවා නිලධාරී)
- v. කමිටු සාමාජික - කලාප අධ්‍යාපන කාර්යාලයේ සියලුම අධ්‍යක්ෂ මණ්ඩලය

දැනුවත් කිරීමේ කණ්ඩායම

- i. කලාප අධ්‍යාපන අධ්‍යක්ෂ
- ii. සහකාර අධ්‍යාපන අධ්‍යක්ෂ (ආපදා කළමනාකරණ)
- iii. කොට්ඨාස අධ්‍යාපන අධ්‍යක්ෂවරු (බලංගොඩ , ඉඹුල්පේ, වැලිගොපොල)
- iv. ප්‍රාදේශීය ලේකම් (බලංගොඩ , ඉඹුල්පේ, වැලිගොපොල, ඔපනායක .කල්තොට)
- v. පොලිසිය/යුධ හමුදාව
- vi. රෝහල

දැනුවත්වීමේ කණ්ඩායම

- i. කලාප අධ්‍යාපන කාර්යාලය
- ii. කලාප අධ්‍යාපන කාර්යාලයේ අධ්‍යක්ෂවරුන්
- iii. සියලුම ගුරු උපදේශකවරුන්
- iv. කලාපයේ පාසල්වල විදුහල්පති ඇතුළු කාර්ය මණ්ඩල
- v. කලාපයේ පාසල්වල සියළු දරු දැරියන්
- vi. පාසල්වලට අයත් දෙමාපියන්
- vii. ආපදා සහිත පාසල් ආසන්නයේ නිවෙස් වල ජනතාව
- viii. ප්‍රාදේශීය සෞඛ්‍ය සේවා අධ්‍යක්ෂ
- ix. ජාතික ගොඩනැගිලි පර්යේෂණ ආයතනය
- x. දිස්ත්‍රික් / ප්‍රාදේශීය වාරිමාර්ග කාර්යාලය
- xi. මාර්ග සංවර්ධන අධිකාරිය

- xii. ජාතික ජලසම්පාදන හා ජලාපවහන මණ්ඩලය
- xiii. පොලිසිය/යුධ හමුදාව/ප්‍රාදේශීය ගිනිනිවීමේ ඒකකය
- xiv. වනජීවී කාර්යාලය

තොරතුරු කළමනාකරණ කමිටුව

- i. කලාපයේ ආපදා විෂයභාර අධ්‍යක්ෂ
- ii. කොට්ඨාස අධ්‍යාපන අධ්‍යක්ෂවරුන්
- iii. ගුරු උපදේශකවරුන්

ගලවාගැනීමේ හා ප්‍රථමාධාර කණ්ඩායම

- i. කලාප අධ්‍යාපන අධ්‍යක්ෂ
- ii. පළාත් අධ්‍යාපන දෙපාර්තමේන්තුව
- iii. විෂයභාර සහකාර අධ්‍යාපන අධ්‍යක්ෂ
- iv. කලාපයේ ආපදා කළමනාකරණ කමිටුව
- v. පොලිසිය/යුධ හමුදාව
- vi. ග්‍රාම නිලධාරී/සමෘද්ධි නිලධාරී
- vii. රජයේ රෝහල් හා පෞද්ගලික රෝහල්
- viii. 1990 ගිලන් රථ සේවය
- ix. 119 හදිසි ඇමතුම් අංකය
- x. ගිනි නිවීමේ හමුදාව
- xi. ප්‍රාදේශීය ස්වේච්ඡා/රාජ්‍ය නොවන සංවිධාන
- xii. ප්‍රාදේශීය සභාව හා නගර සභාව

6.4 හදිසි ආපදා අවස්ථාවලදී දායකත්වය ලබා ගත හැකි ආයතන, පුද්ගල කොට්ඨාස හා සංවිධාන

අනු අංකය	ආයතනයේ නම	පුද්ගල කොට්ඨාස
1	කොට්ඨාස අධ්‍යාපන කාර්යාල	දෙමාපියන්
2	පළාත් අධ්‍යාපන දෙපාර්තමේන්තුව	පාසල් අවට ප්‍රජාව
3	පළාත් අධ්‍යාපන අමාත්‍යාංශය	දේශපාලන අධිකාරිය
4	ග්‍රාම නිලධාරී හා සංවර්ධන නිලධාරී කාර්යාල	සුවසැරිය ගිලන් රථ සේවය
5	ප්‍රාදේශීය ලේකම් කාර්යාල	ආදි ශිෂ්‍ය සංගම්
6	රෝහල	
7	පොලිසිය හා ත්‍රිවිධ හමුදාව	
8	සෞඛ්‍ය වෛද්‍ය නිලධාරී කාර්යාලය	
9	ප්‍රාදේශීය සභා හා නගර සභාව	
10	දිස්ත්‍රික් ආපදා කළමනාකරණ මධ්‍යස්ථානය	
11	දැව සංස්ථාව	
12	විදුලි බල මණ්ඩලය	
13	ගොඩනැගිලි පර්යේෂණ ආයතනය	
14	ජාතික ජලසම්පාදන හා ජලපවාහන මණ්ඩලය	
15	ආගමික සිද්ධස්ථාන	
16	විධායක ඉංජිනේරු කාර්යාලය	

6.5 අධ්‍යාපන පද්ධතියේ විශේෂ ක්‍රියාකාරකම්

විශේෂ ක්‍රියාකාරකම්.	ජනවාරි	පෙබරවාරි	මාර්තු	අප්‍රේල්	මැයි	ජූනි	ජූලි	අගෝස්තු	සැප්තැම්බර්	ඔක්තෝම්බර්	නොවැම්බර්	දෙසැම්බර්
ක්‍රීඩා උත්සවය												
අවුරුදු උත්සවය												
ජාතික විභාග												
වාර විභාග												
ශිෂ්‍ය නායක නිල ලාංඡන පැළැඳවීම.												
පාසල් සංවර්ධන සමිතිය												
ශ්‍රමදාන												
වාර්ෂික තරඟ පළාත්/කලාප/කොට්ඨාස/ජාතික												
ශීල ව්‍යාපාරය												
ළමා දිනය												
ගුරු දිනය												
පංති රැස්වීම්												
විවිධප්‍රසංගය												
සංස්කෘතික හා ආගමික උත්සව												
පළාත්,කලාප , කොට්ඨාශ,විදුහල්පති රැස්වීම්												
ශිෂ්‍ය සාධන වැඩසටහන්												

6.6 ආපදා කළමනාකරණයේදී/ආපදා අවස්ථාවකදී සහාය ලබා ගත හැකි ආයතන හා දුරකථන අංක

රජයේ කාර්යාල හා ආයතන

අනු අංකය	ආයතනයේ නම	දුරකථන අංකය
1	විධායක ඉංජිනේරු කාර්යාලය - බලංගොඩ	452287231
2	විදුලිබල මණ්ඩලය - බලංගොඩ	452287263
3	ප්‍රාදේශීය ලේකම් කාර්යාලය - බලංගොඩ	452287237
4	ප්‍රාදේශීය ලේකම් කාර්යාලය - ඉඹුල්පේ	452287236
5	ප්‍රාදේශීය ලේකම් කාර්යාලය - වැලිගොපොල	452236812
6	ප්‍රාදේශීය ලේකම් කාර්යාලය - ඕපනායක	452270438
7	මූලික රෝහල -බලංගොඩ	452287261
8	දිස්ත්‍රික් රෝහල කල්තොට	602489295
9	දිස්ත්‍රික් රෝහල -පඹහින්න	452280061
10	දිස්ත්‍රික් රෝහල - මහවලතැන්න	602459038
11	දිස්ත්‍රික් රෝහල - වැලිගොපොල	452227061
12	දිස්ත්‍රික් රෝහල - මාරතැන්න	602459776
13	මහ රෝහල - රත්නපුර	452222261
14	නගර සභාව - බලංගොඩ	452287275

15	ප්‍රාදේශීය සභාව - බලංගොඩ	452287276
16	ප්‍රාදේශීය සභාව - ඉඹුල්පේ	452287361
17	ප්‍රාදේශීය සභාව - වැලිගොපොල	452270410
18	පොලිසිය - බලංගොඩ	452287222
19	පොලිසිය - කල්තොට	602489291
20	පොලිසිය - පඹහින්ත	452280262
21	පොලිසිය - වැලිගොපොල	452227222
22	පශු වෛද්‍ය කාර්යාලය - බලංගොඩ	452287287
23	M.O.H. Office - බලංගොඩ	452287278
24	M.O.H. Office - ඉඹුල්පේ	452287046
25	M.O.H. Office - ඕපනායක	452270924
26	වන අඩවි කාර්යාලය - බලංගොඩ	452287229
27	ටෙලිකොම් ආයතනය	452287240
28	ශ්‍රී.ලං.ගම ඩිපෝව - බලංගොඩ	452287281
29	ජාතික ගොඩනැගිලි පර්යේෂණ ආයතනය	452222805
30	ජාතික ජල සම්පාදන මණ්ඩලය- බලගොඩ	0452287589
31	ගිනි නිවන ඒකකය	452226811
32	දැව සංස්ථාව	452228948
33	සුවසැරිය	1990

පෞද්ගලික ආයතන

අනු අංකය	ආයතනයේ නම	දුරකථන අංකය
1	පෞද්ගලික රෝහල්	
	තුෂාරි විෂන් හවුස්	452287132
	බලංගොඩ මෙඩිකල් සෙන්ටර්	457404034
2	හාඩ්වෙයාර්	
	අල්විස් හාඩ්වෙයාර්	452287560
	ටෙරිකෝ	452286304
3	යන්ත්‍ර සූත්‍ර අමතර කොටස්	
	එච් එල් ඩබ්ලිව්	452287159
	කැලණි ඒජන්සිස්	457213418
4	ගරාජ්	
	සුනිල් මෝටර්ස්	452287987
	නැෂනල් මෝටර්විස්	452287366
	දයාසාන්ත සුපර් සර්විස්	452280200
5	පැස්සුම්කරුවන්	
	කුමාර අයන් වර්ක්ස්	776225986

6	විදුලි	
	සිටි ඉලෙක්ට්‍රිකල්	777460844
6	වෙනත්	
	ඩිලිමියස් ග්‍රඩ් කැබින්	778504511
	විශ්ම ග්‍රඩ් කැබින්	454900583