

අධ්‍යාපන ක්ෂේත්‍රයේ ආපදා

පෙරසූදානම් සැලැස්ම

කෑගල්ල අධ්‍යාපන කලාපය

Disaster Preparedness Plan for Education Sector

kegalle Education Zone



කලාප අධ්‍යාපන කාර්යාලය, කෑගල්ල

දුරකථන අංකය: 035-2222520

විද්‍යුත් ලිපිනය: kegalleedz@gmail.com

දැක්ම

අවදානමට අවධානය හා සුදානම

මෙහෙවර

කැමැත්ත අධ්‍යාපන කලාපයේ සියලු ම පාසල්හි මානව සම්පත් හා භෞතික සම්පත් වලට සිදුවිය හැකි ආපදාවන් පූර්වයෙන් හඳුනා ගෙන අවම කර ගැනීමට සංවිධානාත්මකව හා සැලසුම් සහගතව ක්‍රියාත්මක වීමයි.



විශේෂ ස්තූතිය

- * සබරගමුව පළාත් අධ්‍යාපන අධ්‍යක්ෂ කේ. ඩබ්. සී. යූ. චන්ද්‍රකුමාර මහතාට
- * සබරගමුව පළාත් ආපදා විෂය අධ්‍යක්ෂ නිහාල් වසන්ත මහතාට
- * කලාප අධ්‍යාපන අධ්‍යක්ෂ එම්. අයි. ඩී. සී. සී. ඉද්දමල්ගොඩ මහත්මියට
- * කලාප ආපදා විෂය අධ්‍යක්ෂට
- * කෑගල්ල, ගලිගමුව, වරකාපොල හා දැදිගම කොට්ඨාස අධ්‍යක්ෂවරුන්ට
- * කලාප ආපදා විෂය නිලධාරීන්ට
- * කලාපයේ සියලුම විදුහල්පතිවරුන්ට
- * කලාපයේ සියලුම ආපදා විෂයභාර ගුරුභවතුන්ට

සැලැස්මේ අන්තර්ගතය

හැඳින්වීම

1.1. සැලැස්මෙහි පසුබිම

- 1.1.1 පාසල් සුරක්ෂිතතා විස්තීර්ණ රාමුව
- 1.1.2 අධ්‍යාපන පරිපාලන හා කළමනාකරණ ව්‍යුහය
- 1.1.3 කලාප ආපදා සැලසුම් පිළියෙළ කිරීමේ අභිමතාර්ථ

1.2. අධ්‍යාපන කලාපය පිළිබඳ හැඳින්වීම

- 1.2.1 කැගල්ල අධ්‍යාපන කලාපයේ කොට්ඨාස
- 1.2.2 කලාපයේ පාසල් පිළිබඳ විස්තර
- 1.2.3 ආපදා අවදානම අනුව පාසල් වර්ගීකරණය

1.3 ආපදා වලට ලක් වීමට ඇති ඉඩප්‍රස්ථා හා අවදානම් විශ්ලේෂණය

- 1.3.1 පාසල් මට්ටමින් ලක් විය හැකි ආපදා තත්ත්වයන් (කොට්ඨාස මට්ටමින් ඇමුණුම් ලෙස)
- 1.3.2 කැගල්ල අධ්‍යාපන කලාපයේ කොට්ඨාස මට්ටමින් පසුගිය වසරවල සිදුවී ඇති ආපදා
- 1.3.3 ආපදාවන්ට ලක් වීමෙන් අධ්‍යාපන පද්ධතියට සිදු වන බලපෑම්
- 1.3.4 අවදානම් විශ්ලේෂණය
- 1.3.5 අවදානම් තක්සේරු කරන ක්‍රමවේද

2. ආපදා වැළැක්වීම හා හානි අවම කිරීමේ සැලැස්ම

- 2.1 පාසල් ආපදා ධාරිතා තක්සේරු ක්‍රමවේදය
- 2.2 ආපදා කළමනාකරණ උපායමාර්ග

3. ආපදාවන්ට පෙර සුදානම හා ප්‍රතිචාර දැක්වීමේ සැලැස්ම

- 3.1 ආපදාවට පෙර අවදානම අවම කිරීමට මැදිහත් වීම.
- 3.2 ආපදා අවස්ථාවන් අඩු කිරීම.
- 3.3 හදිසි ආපදා තත්ව වලදී දායකත්වය ලබා ගත හැකි ආයතන
- 3.4 අනුකම්ඳු හා කාර්යභාරය

4. ආපදා කේන්ද්‍රීය කවය

- 4.1 නියාමන කණ්ඩායම
- 4.2 දැනුවත් කිරීමේ කණ්ඩායම
- 4.3 දැනුවත් වීමේ කණ්ඩායම
- 4.4 තොරතුරු කළමනාකරන කමිටුව
- 4.5 ගලවා ගැනීමේ හා ප්‍රථමාධාර කණ්ඩායම.

5. අධ්‍යාපන පද්ධතියේ විශේෂ ක්‍රියාකාරකම්.

- 5.1 ආපදා අවස්ථාවන් අඩු කිරීම.

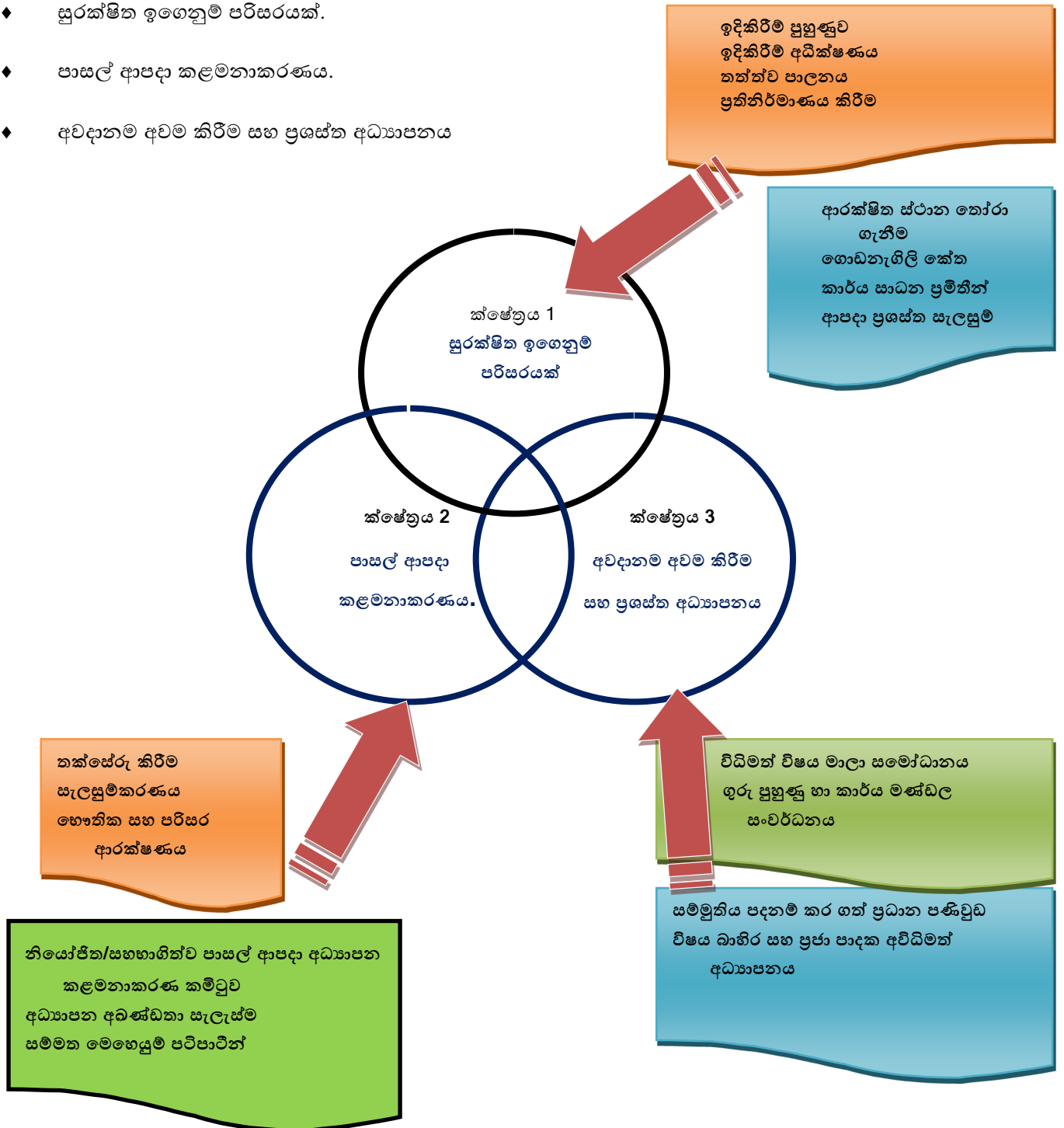
1.1 පසුබිම

1.1.1 පාසල් සුරක්ෂිතතා විස්තීරණ රාමුව - Comprehensive School Safety Framework

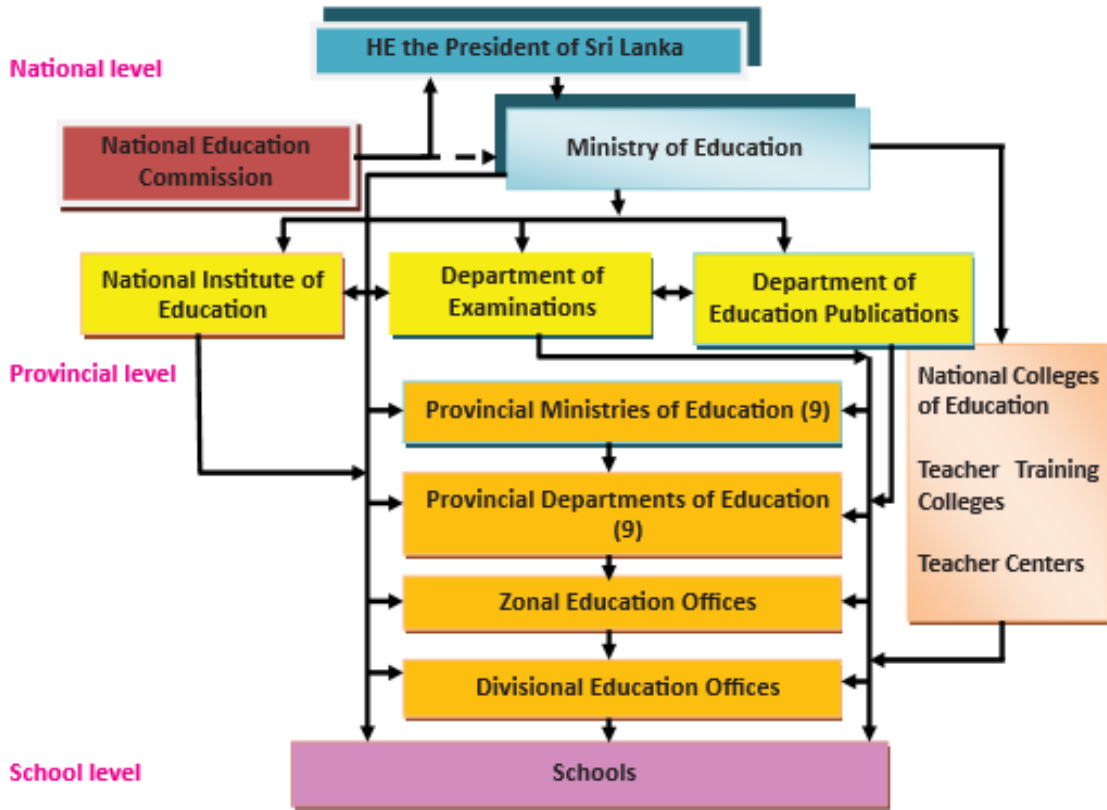
එක්සත් ජාතීන්ගේ තුන්වන ලෝක සමුදායේ දී සකස් කර ඇති මෙම විස්තීරණ රාමුව අධ්‍යාපන ක්ෂේත්‍රයට බලපාන ආපදාවලින් ඇතිවිය හැකි අවදානම අවම කිරීම හා කළමනාකරණය සඳහා පුළුල් ප්‍රවේශයක් සපයයි.

මෙය ප්‍රධාන ක්ෂේත්‍ර තුනක් තුළ හඳුනාගත හැකිය.

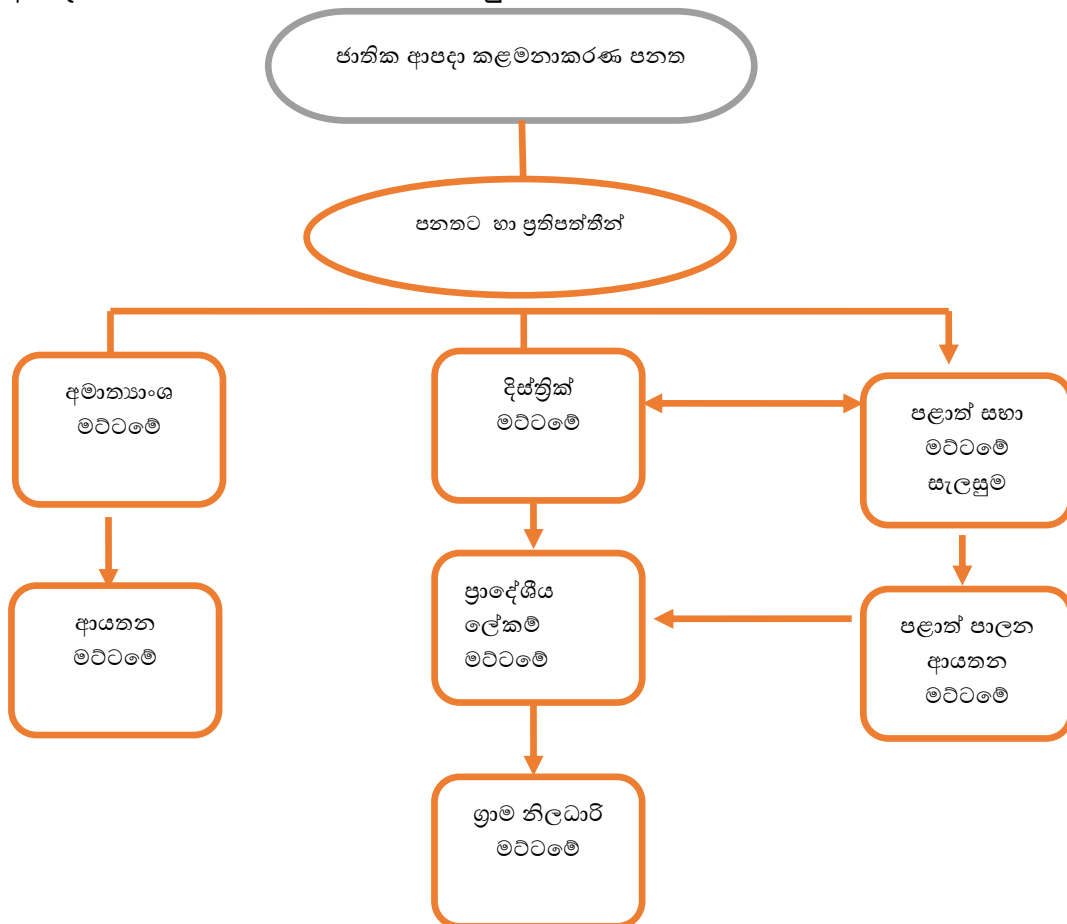
- ◆ සුරක්ෂිත ඉගෙනුම් පරිසරයක්.
- ◆ පාසල් ආපදා කළමනාකරණය.
- ◆ අවදානම අවම කිරීම සහ ප්‍රශස්ත අධ්‍යාපනය



1.1.2 අධ්‍යාපන පරිපාලන කළමනාකරණ ව්‍යුහය

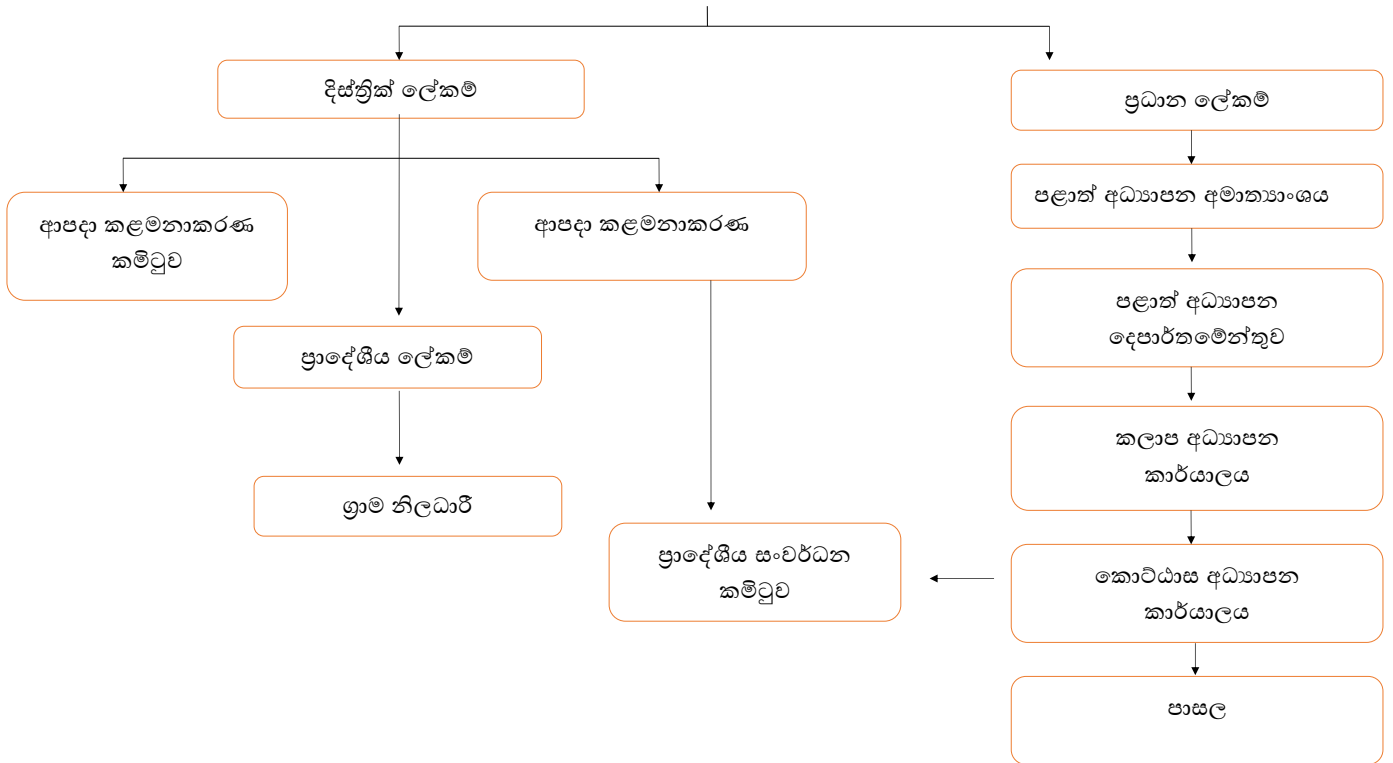


කෑගල්ල ආපදා පරිපාලන කළමනාකරණ ව්‍යුහය

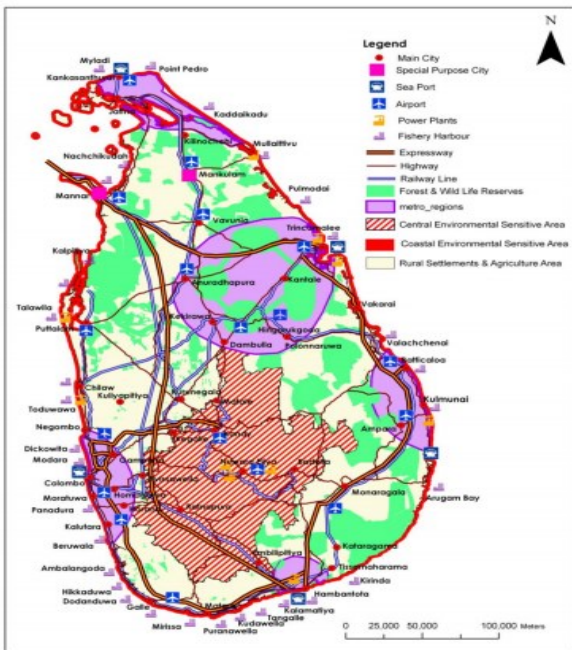


දිස්ත්‍රික් සම්බන්ධීකරණ කමිටුව

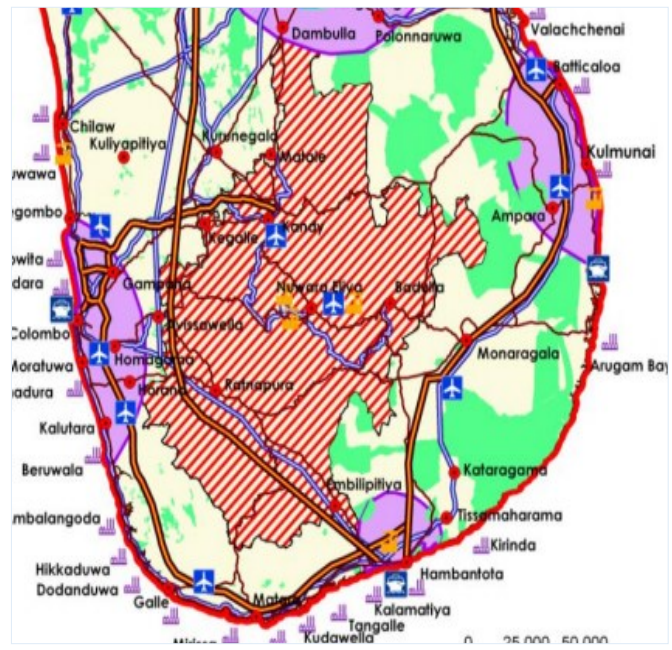
දිස්ත්‍රික් සම්බන්ධීකරණ කමිටුව



කැගල්ල දිස්ත්‍රික්කය නිරන්තරයෙන් ස්වාභාවික ආපදාවලට ලක් වන ප්‍රදේශයකි.



National Physical Planning Department
20th April 2010



ජාතික භෞතික සැලසුම් දෙපාර්තමේන්තුව විසින් කැගල්ල දිස්ත්‍රික්කය පාරිසරික වශයෙන් නිරන්තරයෙන් ආපදාවන්ට ගොදුරුවන කලාපයක් ලෙස නම් කර ඇත. එම නිසා ආපදා අවදානම අඩු කිරීම සඳහා විශේෂ අවධානයක් යොමු කිරීම අවශ්‍යයි.

ආපදා තත්වයන් බලපාන කාල වකවානු

ආපදා කාලවකවානු	ජන	පෙබ	මාර්	අප්‍රේ	මැයි	ජූනි	ජූලි	අගෝ	සැප්.	ඔක්	නො	දෙ
ආපදා කාලවකවානු	ජන	පෙබ	මාර්	අප්‍රේ	මැයි	ජූනි	ජූලි	අගෝ	සැප්	ඔක්	නො	දෙ
ගංවතුර					දැඩි	දැඩි			දැඩි	දැඩි		
ශීතලතාව					දැඩි	දැඩි			දැඩි	දැඩි		
මෝසම්					දැඩි	දැඩි			දැඩි	දැඩි		
කාසිනිකිට නියඟය		දැඩි	දැඩි		දැඩි	දැඩි		දැඩි	දැඩි	දැඩි		
අක්කිනිකිට නියඟය		දැඩි	දැඩි	දැඩි				දැඩි	දැඩි	දැඩි		
අක්කිනිකිට අප්‍රේල්	දැඩි			දැඩි	දැඩි				දැඩි	දැඩි	දැඩි	දැඩි
මෝසම් වසංගතය	දැඩි	දැඩි	දැඩි	දැඩි	දැඩි	දැඩි	දැඩි	දැඩි	දැඩි	දැඩි	දැඩි	දැඩි
දේශීය වසංගතය			දැඩි		දැඩි	දැඩි						

මද වශයෙන්



දැඩි වශයෙන්



1.1.3 කලාප ආපදා සැලසුම් සකස් කිරීම අභිමතාර්ථ

අභිමතාර්ථ

- ⇒ කැගල්ල අධ්‍යාපන කලාපයට අදාළ සියලු ආපදාවන් විශ්ලේෂණාත්මකව හඳුනා ගැනීම.
- ⇒ ආපදා සඳහා සැලසුම් සහගතව මුහුණ දීමට පාසල් ප්‍රජාව සූදානම් කරවීම.
- ⇒ දරුවන්ට ස්වාභාවික හා මිනිස් ක්‍රියාකාරකම් මත සිදු විය හැකි ආපදා හා බලපෑම් අවම කිරීම.
- ⇒ දරුවාට සුරක්ෂිත අධ්‍යාපන පරිසරයක් නිර්මාණය කිරීම.
- ⇒ පාසල් ප්‍රජාව සුරක්ෂිතතා මධ්‍යස්ථාන සහ පහසුකම් හඳුනා ගැනීම.

සුවිශේෂ අභිමතාර්ථ

- ⇒ මනා සම්බන්ධීකරණයකින් යුතු විශ්වාසදායී කාර්යක්ෂම සන්නිවේදන ක්‍රමයක් ස්ථාපිත කිරීම.
- ⇒ ආපදා අවස්ථාවන්ට මුහුණ දීම සඳහා හදිසි අවස්ථා පෙරහුරු ක්‍රියාත්මක කර හැකියා වර්ධනය කිරීම.
- ⇒ පෙර අනතුරු ඇඟවීමේ දී, නිවැරදිව ක්‍රියාත්මක වීම සඳහා ප්‍රතිචාර හඳුනාගැනීම.
- ⇒ නිවැරදි දත්ත හඳුනා ගනිමින් ආපදාවක දී ක්‍රියාත්මක වීම.
- ⇒ ප්‍රවණතාව හෝ බලපෑම ඉතාමත් ම වැඩි ස්ථානවල දී ක්‍රියාත්මක විය යුතු ආකාර හඳුනාගැනීම.
- ⇒ ප්‍රවේශ මාර්ග අවහිරවීමකදී ක්‍රියාත්මක විය යුතු ආකාර හඳුනාගැනීම.
- ⇒ පාර්ශවකරුවන්ගේ ශක්‍යතා, ධාරිතා හා වගකීම් හඳුනාගැනීම
- ⇒ ආපදාවලට ඔරොත්තු දීම සඳහා ඉදිකිරීම් වල ගුණාත්මක බව ඉහළ නැංවීම.
- ⇒ අධ්‍යාපන ගුණාත්මක බව වැඩි කිරීම සඳහා ඉගෙනුම් ද්‍රව්‍ය, මානව සම්පත් සුරක්ෂණය කිරීම.
- ⇒ ආපදා අවස්ථාවන්හි දී දරුවන්ගේ චිත්ත ධෛර්යය හා ආත්ම විශ්වාසය ඇති කිරීම.

1.2 අධ්‍යාපන කලාපය පිළිබඳ හැඳින්වීම

1.2.1 කැගල්ල අධ්‍යාපන කලාපයේ කොට්ඨාස

- කැගල්ල
- ගලිගමුව
- වරකාපොල
- දැදිගම

1.2.2 කලාපයේ පාසල් පිළිබඳ විස්තර

කොට්ඨාසය	ජාතික 1 ඒබී	පළාත් සභා පාසල්				එකතුව
		1 ඒබී	1 සී	2 වර්ගය	3 වර්ගය	
කැගල්ල	5	2	14	9	15	45
ගලිගමුව	1	3	7	18	19	48
වරකාපොල	1	3	8	9	18	39
දැදිගම	-	3	3	10	11	27
එකතුව	7	11	32	46	63	159

1.2.3. ආපදා අවදානම අනුව පාසල් වර්ගීකරණය

• අවදානම් වහල සහිත පාසල්

1. කුරුණෑගොඩ මුස්ලිම් ප්‍රා.වි.අටාල
2. පස්පොලකන්ද ක.වි.-අලව්ව
3. අටුගොඩ ශ්‍රී සුමංගල ම.වි.-අටුගොඩ,දමුණුපොල
4. යටපාන ක.වි.-යටපාන
5. බෝයගොඩ ප්‍රා.වි.-බෝයගොඩ, අටාල
6. දැදිගම ප්‍රා.වි.-දැදිගම,තුන්තොට
7. බෙලිගල බෝධිරාජ ම.වි.-බෙලිගල
8. ඇකිරියගල ක.වි.-ඇකිරියගල, කෑගල්ල
9. ගලිගමුව ප්‍රා.වි.-ගලිගමුව නගරය
10. ඇත්තාවල ම.වි -වරකාපොල
11. කෑගලු රෝයල්(වලගම්බා ම.වි)-කෑගල්ල
12. ඉද්දමල්පාන ම.වි.-අටාල
13. කිවුල්දෙනිය මහානාග ම.වි.-ගලපිටමඩ
14. කහඹිලියාවල ම.වි.-අලව්ව
15. දුම්මලදෙනිය මුස්ලිම් ක.වි-වරකාපොල
16. රුග්ගහතැන්න ප්‍රා.වි.-කොටියාකුඹුර
17. බාබුල්හසන් ම.වි.-වරකාපොල
18. ගනේගම ප්‍රා.වි.-ගනේගම, දොරවක
19. බෙරගල ක.වි.-බෙරගල,කෑගල්ල
20. උදුගොඩ දෙමළ ම.වි.-උදුගොඩ,කෑගල්ල
21. ධර්මපාල ක.වි.-පරගම්මන, කෑගල්ල
22. ගැටියමුල්ල ප්‍රා.වි-අලවතුර
23. ශාන්ත ජෝශප් බාලිකා ම.වි.-කෑගල්ල
24. කෑගලු බාලිකා ම.වි.-කෑගල්ල
25. වරකාපොළ ගාමිණි ම.වි.-වරකාපොල
26. කනංගමුව රාජසිංහ ම.වි.-උදුගොඩ
27. නිවටුව ම.වි-වරකාපොල
28. ඉඹුල්ගල ක.වි-ඉඹුල්ගල,හෙට්ටිමුල්ල
29. අබේපුස්ස පෝෂිතාරාම ප්‍රා.වි-වරකාපොල
30. පුවක්දෙණිය ක.වි. -පුවක්දෙණිය,කෑගල්ල
31. තුම්මුදුන ක.වි.-කබගමුව

32. පුස්සැල්ල ගාමිණි ක.වි.-පුස්සැල්ල, කෑගල්ල
33. හුංගම්පොල ම.වි.-මොරොන්තොට
34. බණ්ඩාරණායක ම.වි.-මාකුර,හෙට්ටිමුල්ල.
35. උඩුවක ක.වි.-උඩුවක, අල්ගම
36. අල්ගමවත්ත ප්‍රා.වි.-දන්ඹිට්ට
37. දොරවක සිරි නිවාස ම.වි-දොරවක
38. පල්ලේගම දෙමළ වි-මහපල්ලේගම
39. මීදෙනිය ම.වි.-මීදෙනිය,හෙට්ටිමුල්ල
40. කොබ්බෑවල ම.වි.-ගලිගමුව නගරය
41. හකහින්න ප්‍රා.වි-හකහින්න
42. ලෙනගල ම.වි.-වේරගල, වරකාපොල
43. අල්ගම මැදගම ප්‍රා.වි-අල්ගම
44. අල්ගම ම.ම.වි-අල්ගම
45. පින්දෙනිය ම. ම.වි.-පින්දෙනිය, අටාල
46. දැදිගම පැරකුම්බා ම.වි-දැදිගම,තුන්තොට
47. කන්දෙගෙදර ක.වි.-දේවාලේගම
48. ඔලගන්කන්ද ප්‍රා.වි-කෑගල්ල
49. ශාන්ත මරියා ම.වි.-කෑගල්ල
50. දීවෙල ම.වි.-දීවෙල, පල්ලේගම
51. කිනිට්ට ක.වි.-මහපල්ලේගම
52. බෝපිටිය ක.වි.-වරකාපොල
53. සේනානායක ම.වි.-මහපල්ලේගම

• අවදානම් බිත්ති සහිත පාසල්

1. ඉදිමල්පාන ම.වි.-අටාල
2. බාබුල්හසන් ම.වි.-වරකාපොල
3. ගනේගම ප්‍රා.වි.-ගනේගම, දොරවක
4. වලගම රෝ.ක.ප්‍රා.වි.-දේවාලේගම
5. උදුගොඩ දෙමළ ම.වි.-උදුගොඩ,කෑගල්ල
6. කනංගමුව රාජසිංහ ම.වි.-උදුගොඩ
7. නිවටුව ම.වි.-වරකාපොල
8. නිවටුව ම.වි.-වරකාපොල
9. ඉඹුල්ගල ක.වි-ඉඹුල්ගල,හෙට්ටිමුල්ල
10. ඉඹුල්ගල ක.වි-ඉඹුල්ගල,හෙට්ටිමුල්ල
11. පුවක්දෙණිය ක.වි. -පුවක්දෙණිය,කෑගල්ල
12. පුස්සැල්ල ගාමිණි ක.වි.-පුස්සැල්ල, කෑගල්ල
13. බණ්ඩාරණායක ම.වි-මාකුර,හෙට්ටිමුල්ල.
14. දොරවක සිරි නිවාස ම.වි.-දොරවක
15. කොබ්බෑවල ම.වි.-ගලිගමුව නගරය
16. පින්දෙනිය ම. ම.වි.-පින්දෙනිය, අටාල
17. දැදිගම පැරකුම්බා ම.වි-දැදිගම,තුන්තොට
18. කන්දෙගෙදර ක.වි.-දේවාලේගම
19. දැදිගම පැරකුම්බා ම.වි-දැදිගම,තුන්තොට

• අවදානම් බැම් සහිත පාසල්

1. ගොඩවෙල මුස්ලිම් ක.වි-දන්ඹවිට
2. මාකුර ප්‍රා.වි.-මාකුර, මල්මඩුව
3. උඩම්බා සියඹලාපිටිය ප්‍රා.වි-කෑගල්ල
4. ඇත්තාවල ම.වි -වරකාපොල
5. කෑගලු රෝයල්(වලගම්බා ම.වි)-කෑගල්ල
6. කහඹිලියාවල ම.වි.-අලව්ව
7. දුම්මලදෙනිය මුස්ලිම් ක.වි-වරකාපොල
8. බෙරගල ක.වි.-බෙරගල,කෑගල්ල
9. උදුගොඩ දෙමළ ම.වි.-උදුගොඩ,කෑගල්ල
10. ගැටියමුල්ල ප්‍රා.වි-අලවතුර
11. කෑගලු බාලිකා ම.වි.-කෑගල්ල
12. පනාන දෙමළ ප්‍රා.වි.-මාදෙනිය, වරකාපොල
13. වරකාපොළ ගාමිණි ම.වි.-වරකාපොල
14. ශාන්ත මරියා දෙමළ ම.වි-කෑගල්ල.
15. නිවටුව ම.වි-වරකාපොල
16. උදුගොඩ සිද්ධාර්ථ ප්‍රා.වි.-උදුගොඩ
17. කිවුල්දෙනිය නව ප්‍රා.වි.-ගලපිටමඩ
18. මීදෙනිය ම.වි.-මීදෙනිය,හෙට්ටිමුල්ල
19. කොබ්බෑවල ම.වි.-ගලිගමුව නගරය
20. දැදිගම පැරකුම්බා ම.වි-දැදිගම,තුන්තොට
21. සේනානායක ම.වි.-මහපල්ලේගම

• අවදානම් ගස් සහිත පාසල්

1. යටපාන ක.වි.-යටපාන
2. ස්වර්ණජයන්ති ම.වි.-කෑගල්ල
3. කලුගල ක.වි.-කලුගල,බෙලිගල
4. නවගමුව ක.වි.-දේවාලේගම
5. කලුගල ක.වි.-කලුගල,බෙලිගල
6. ඇකිරියගල ක.වි.-ඇකිරියගල, කෑගල්ල
7. උඩමිබා සියඹලාපිටිය ප්‍රා.වි.-කෑගල්ල
8. නියදුරුපොල ම.වි.-නියදුරුපොල
9. කෑගලු රෝයල්(වලගමිබා ම.වි)-කෑගල්ල
10. ඉද්දමල්පාන ම.වි.-අටාල
11. ගනේගම ප්‍රා.වි.-ගනේගම, දොරවක
12. උඩකරඬුපන ක.වි.-උඩකරඬුපන, කෑගල්ල
13. උදුගොඩ දෙමළ ම.වි.-උදුගොඩ,කෑගල්ල
14. වඩුපොල ප්‍රා.වි.-වතුර, කෑගල්ල
15. ශාන්ත මරියා දෙමළ ම.වි.-කෑගල්ල.
16. ශාන්ත ජෝශප් බාලිකා ම.වි.-කෑගල්ල
17. ඒබ්බිගල ප්‍රා.වි.-ගලපිටමඩ
18. ශාන්ත මරියා දෙමළ ම.වි.-කෑගල්ල.
19. නිවටුව ම.වි.-වරකාපොල
20. උදුගොඩ සිද්ධාර්ථ ප්‍රා.වි.-උදුගොඩ
21. වාරියගොඩ සාරිපුත්ත ප්‍රා.වි.-වාරියගොඩ, අලව්ව
22. ඇරැගම ක.වි.-වතුර, කෑගල්ල
23. දොරවක සිරි නිවාස ම.වි.-දොරවක
24. ලෙනගල ම.වි.-වේරගල, වරකාපොල
25. දැදිගම පැරකුම්බා ම.වි.-දැදිගම,තුන්තොට
26. ශාන්ත මරියා ම.වි.-කෑගල්ල
27. බෝපිටිය ක.වි.-වරකාපොල

• අවදානම් විදුලි රැහැන් සහිත පාසල්

1. ස්වර්ණජයන්ති ම.වි.-කෑගල්ල
2. කලුගල ක.වි.-කලුගල,බෙලිගල
3. බෙලිගල බෝධිරාජ ම.වි.-බෙලිගල
4. කහඹිලියාවල ම.වි.-අලව්ව
5. දුම්මලදෙනිය මුස්ලිම් ක.වි.-වරකාපොල
6. වලගම රෝ.ක.ප්‍රා.වි.-දේවාලේගම
7. මාබෝපිටිය ම.වි.-උදුගොඩ
8. නිවටුව ම.වි.-වරකාපොල
9. උදුගොඩ සිද්ධාර්ථ ප්‍රා.වි.-උදුගොඩ
10. බොස්සැල්ල ම.වි.-බොස්සැල්ල, කෑගල්ල
11. උඩුවක ක.වි.-උඩුවක, අල්ගම
12. දොරවක සිරි නිවාස ම.වි.-දොරවක
13. කොබ්බෑවල ම.වි.-ගලිගමුව නගරය
14. පින්දෙනිය ම. ම.වි.-පින්දෙනිය, අටාල
15. දැදිගම පැරකුම්බා ම.වි.-දැදිගම,තුන්තොට

• අවදානම් බැවුම් සහිත පාසල්

1. කුරුණෑගොඩ මුස්ලිම් ප්‍රා.වි.අටාල
2. ගොඩවෙල මුස්ලිම් ක.වි.-දන්ඹවිට
3. අඹන්පිටිය දෙමළ ප්‍රා.වි.-ගලිගමුව නගරය.
4. ස්වර්ණජයන්ති ම.වි.-කෑගල්ල
5. ගලිගමුව ප්‍රා.වි.-ගලිගමුව නගරය
6. උඩම්බා සියඹලාපිටිය ප්‍රා.වි.-කෑගල්ල
7. නියදුරුපොල ම.වි.-නියදුරුපොල
8. ඉද්දමල්පාන ම.වි.-අටාල
9. බාබුල්හසන් ම.වි.-වරකාපොල
10. උඩකරඬුපන ක.වි.-උඩකරඬුපන, කෑගල්ල
11. බෙරගල ක.වි.-බෙරගල,කෑගල්ල
12. වරකාපොළ ගාමිණි ම.වි.-වරකාපොල
13. වාරියගොඩ සාරිපුත්ත ප්‍රා.වි.-වාරියගොඩ, අලව්වි
14. බණ්ඩාරණායක ම.වි.-මාකුර,හෙට්ටිමුල්ල.
15. ශාන්ත මරියා ම.වි.-කෑගල්ල
16. සේනානායක ම.වි.-මහපල්ලේගම

• අනාරක්ෂිත ලිං සහිත පාසල්

1. පස්පොලකන්ද ක.වි.-අලව්ව
2. අටුගොඩ ශ්‍රී සුමංගල ම.වි.-අටුගොඩ, දඹුණුපොල
3. බෙලිගල බෝධිරාජ ම.වි.-බෙලිගල
4. දුම්මලදෙනිය මුස්ලිම් ක.වි.-වරකාපොල
5. දොරවක මහසෙන් ක.වි.-වරකාපොල
6. දිඹුල්ගමුව ක.වි.-කෑගල්ල
7. කෑගලු බාලිකා ම.වි.-කෑගල්ල
8. ඉඹුල්ගල ක.වි.-ඉඹුල්ගල, හෙට්ටිමුල්ල
9. අබේපුස්ස පෝෂිතාරාම ප්‍රා.වි.-වරකාපොල
10. ඇඳගම ක.වි.-වතුර, කෑගල්ල
11. කොබ්බෑවල ම.වි.-ගලිගමුව නගරය
12. පින්දෙනිය ම. ම.වි.-පින්දෙනිය, අටාල
13. දැදිගම පැරකුම්බා ම.වි.-දැදිගම, තුන්තොට

- අනාරක්ෂිත වැසිකිලි සහිත පාසල්
 1. කුරුණෑගොඩ මුස්ලිම් ප්‍රා.වි.අටාල
 2. මාකුර ප්‍රා.වි.-මාකුර, මල්මඩුව
 3. ඇකිරියගල ක.වි.-ඇකිරියගල, කෑගල්ල
 4. ඇත්තාවල ම.වි -වරකාපොල
 5. දුම්මලදෙනිය මුස්ලිම් ක.වි-වරකාපොල
 6. ධර්මපාල ක.වි.-පරගම්මන, කෑගල්ල
 7. නිවටුව ම.වි-වරකාපොල
 8. දොරවක සිරි නිවාස ම.වි-දොරවක
 9. මීදෙනිය ම.වි.-මීදෙනිය,හෙට්ටිමුල්ල
 10. දැදිගම පැරකුම්බා ම.වි-දැදිගම,තුන්තොට
 11. දැදිගම පැරකුම්බා ම.වි-දැදිගම,තුන්තොට
 12. පැරකුම්බා නව ක.වි-වැල්හැල්ල,ගලපිටමඩ

- අනාරක්ෂිත ගේට්ටු සහිත පාසල්
 1. දොරවක මහසෙන් ක. වි.
 2. සේනානායක ම. වි.

• අනාරක්ෂිත ගිලබැසීම සහිත පාසල්

1. ගොඩවෙල මුස්ලිම් ක.වි-දන්ඩවිට
2. අඹන්පිටිය දෙමළ ප්‍රා.වි-ගලිගමුව නගරය.
3. නියදුරපොල ම.වි-නියදුරපොල
4. කෑගල්ල රෝයල්(වලගම්බා ම.වි)-කෑගල්ල
5. මංගෙදර ක.වි.-තුල්හිරිය
6. වලගම රෝ.ක.ප්‍රා.වි.-දේවාලේගම
7. ඩඩ්ලි සේනානායක ම.වි-තෝලංගමුව
8. ධර්මපාල ක.වි.-පරගම්මන, කෑගල්ල
9. වරකාපොළ ගාමිණි ම.වි.-වරකාපොළ
10. ශාන්ත මරියා දෙමළ ම.වි-කෑගල්ල.
11. නිවටුව ම.වි-වරකාපොළ
12. කන්දෙගෙදර ක.වි.-දේවාලේගම

• ප්‍රමිතියෙන් තොර සෙල්ලම් මිදුල් සහිත පාසල්

1. පස්පොලකන්ද ක.වි.-අලව්ව
2. අඹන්පිටිය දෙමළ ප්‍රා.වි.-ගලිගමුව නගරය.
3. ඇකිරියගල ක.වි.-ඇකිරියගල, කැගල්ල
4. දොරවක මහසෙන් ක.වි.-වරකාපොල
5. වරකාපොළ ගාමිණි ම.වි.-වරකාපොළ
6. කනංගමුව රාජසිංහ ම.වි.-උදුගොඩ
7. උදුගොඩ සිද්ධාර්ථ ප්‍රා.වි.-උදුගොඩ
8. උඩුවක ක.වි.-උඩුවක, අල්ගම
9. කිවුල්දෙනිය නව ප්‍රා.වි.-ගලපිටමඩ
10. කොබ්බෑවල ම.වි.-ගලිගමුව නගරය
11. හකහින්න ප්‍රා.වි.-හකහින්න
12. කිනිවිට ක.වි.-මහපල්ලේගම
13. පැරකුම්බා නව ක.වි.-වැල්හැල්ල,ගලපිටමඩ

• අකුණු සර හානි සිදුවන ප්‍රදේශ ආශ්‍රිත පාසල්

1. අටුගොඩ ශ්‍රී සුමංගල ම.වි.-අටුගොඩ,දමුණුපොල
2. ස්වර්ණජයන්ති ම.වි.-කෑගල්ල
3. ගලිගමුව ප්‍රා.වි.-ගලිගමුව නගරය
4. කිවුල්දෙනිය මහානාග ම.වි.-ගලපිටමඩ
5. දුම්මලදෙනිය මුස්ලිම් ක.වි.-වරකාපොල
6. කනංගමුව රාජසිංහ ම.වි.-උදුගොඩ
7. අල්ගමවත්ත ප්‍රා.වි.-දන්ඹවිට
8. ලෙනගල ම.වි.-වේරගල, වරකාපොල

• ගංවතුර හානි සිදුවන ප්‍රදේශ ආශ්‍රිත පාසල්

1. අලපලාවල ම.වි.-අලපලාවල, වතුර
2. වාරියගොඩ සාරිපුත්ත ප්‍රා.වි.-වාරියගොඩ, අලව්වි
3. දොරවක සිරි නිවාස ම.වි.-දොරවක
4. පින්දෙනිය ප්‍රා.වි(වලිසිංහ).-පින්දෙනිය,අටාල
5. දැදිගම පැරකුම්බා ම.වි.-දැදිගම,තුන්තොට

• නායයාම් සිදුවන ප්‍රදේශ ආශ්‍රිත පාසල්

1. අටුගොඩ ශ්‍රී සුමංගල ම.වි-අටුගොඩ,දඹුණුපොල
2. ස්වර්ණජයන්ති ම.වි.-කෑගල්ල
3. ගලිගමුව ප්‍රා.වි.-ගලිගමුව නගරය
4. උඩම්බා සියඹලාපිටිය ප්‍රා.වි.-කෑගල්ල
5. වේරගල ක.වි-වේරගල, වරකාපොල
6. නියදුරුපොල ම.වි-නියදුරුපොල
7. ඉද්දමල්පාන ම.වි.-අටාල
8. දුම්මලදෙනිය මුස්ලිම් ක.වි-වරකාපොල
9. උඩකරඬුපන ක.වි.-උඩකරඬුපන, කෑගල්ල
10. උදුගොඩ දෙමළ ම.වි.-උදුගොඩ,කෑගල්ල
11. ඩඩලි සේනානායක ම.වි-තෝලංගමුව
12. කොහොඹදෙනිය ප්‍රා.වි.-දොරවක
13. ගැටියමුල්ල ප්‍රා.වි-අලවතුර
14. ශාන්ත ජෝශප් බාලිකා ම.වි.-කෑගල්ල
15. කෑගලු බාලිකා ම.වි.-කෑගල්ල
16. පනාන දෙමළ ප්‍රා.වි.-මාදෙනිය, වරකාපොල
17. ශාන්ත මරියා දෙමළ ම.වි-කෑගල්ල.
18. ශාන්ත මරියා දෙමළ ම.වි-කෑගල්ල.
19. බණ්ඩාරණායක ම.වි-මාකුර,හෙට්ටිමුල්ල.
20. උඩුවක ක.වි.-උඩුවක, අල්ගම
21. ඇරගම ක.වි-වතුර, කෑගල්ල
22. කොබ්බෑවල ම.වි.-ගලිගමුව නගරය
23. ලෙනගල ම.වි.-වේරගල, වරකාපොල
24. පින්දෙනිය ම. ම.වි.-පින්දෙනිය, අටාල
25. දැදිගම පැරකුම්බා ම.වි-දැදිගම,තුන්තොට
26. සේනානායක ම.වි.-මහපල්ලේගම

• වන සත්ත්ව හානි සහිත පාසල්

1. පස්පොලකන්ද ක.වි.-අලව්ව
2. අටුගොඩ ශ්‍රී සුමංගල ම.වි-අටුගොඩ, දමුණුපොල
3. ඉලිපන්ගමුව ක.වි.-තෝලංගමුව
4. යටපාන ක.වි.-යටපාන
5. බෝයගොඩ ප්‍රා.වි.-බෝයගොඩ, අටාල
6. අඹන්පිටිය දෙමළ ප්‍රා.වි.-ගලිගමුව නගරය.
7. ඇදුරාපොත ප්‍රා.වි.-දේවාලේගම
8. නවගමුව ක.වි.-දේවාලේගම
9. කලුගල ක.වි.-කලුගල, බෙලිගල
10. ගලිගමුව ප්‍රා.වි.-ගලිගමුව නගරය
11. උඩමිබා සියඹලාපිටිය ප්‍රා.වි.-කෑගල්ල
12. නියදුරුපොල ම.වි.-නියදුරුපොල
13. ඇත්තාවල ම.වි -වරකාපොල
14. කෑගලු රෝයල්(වලගම්බා ම.වි)-කෑගල්ල
15. ඉද්දමල්පාන ම.වි.-අටාල
16. දුම්මලදෙනිය මුස්ලිම් ක.වි-වරකාපොල
17. රුග්ගහතැන්න ප්‍රා.වි.-කොටියාකුඹුර
18. දොරවක මහසෙන් ක.වි.-වරකාපොල
19. දිඹුල්ගමුව ක.වි.-කෑගල්ල
20. මංගෙදර ක.වි.-තුල්හිරිය
21. බෙරගල ක.වි.-බෙරගල, කෑගල්ල
22. මාබෝපිටිය ම.වි.-උදුගොඩ
23. ඩඩ්ලි සේනානායක ම.වි-තෝලංගමුව
24. ශාන්ත ජෝශප් බාලිකා ම.වි.-කෑගල්ල
25. කෑගලු බාලිකා ම.වි.-කෑගල්ල
26. ඒබ්බිගල ප්‍රා.වි.-ගලපිටමඩ
27. පනාන දෙමළ ප්‍රා.වි.-මාදෙනිය, වරකාපොල
28. තුල්හිරිය ප්‍රා.වි.-තුල්හිරිය
29. වරකාපොළ ගාමිණි ම.වි.-වරකාපොල
30. කනංගමුව රාජසිංහ ම.වි.-උදුගොඩ
31. නිවටුව ම.වි-වරකාපොල
32. උදුගොඩ සිද්ධාර්ථ ප්‍රා.වි.-උදුගොඩ
33. ඉඹුල්ගල ක.වි-ඉඹුල්ගල, හෙට්ටිමුල්ල
34. අබේපුස්ස පෝෂිතාරාම ප්‍රා.වි-වරකාපොල
35. වාරියගොඩ සාරිපුත්ත ප්‍රා.වි.-වාරියගොඩ, අලව්ව
36. කිවුල්දෙනිය නව ප්‍රා.වි.-ගලපිටමඩ
37. උඩුවක ක.වි.-උඩුවක, අල්ගම
38. උඩබෝගල ප්‍රා.වි.-උඩබෝගල, උදුගොඩ
39. කිවුල්දෙනිය නව ප්‍රා.වි.-ගලපිටමඩ
40. පල්ලේගම දෙමළ වි-මහපල්ලේගම
41. දම්මල ප්‍රා.වි.-ගලිගමුව නගරය
42. මීදෙනිය ම.වි.-මීදෙනිය, හෙට්ටිමුල්ල
43. හකහින්න ප්‍රා.වි-හකහින්න
44. පින්දෙනිය ම. ම.වි.-පින්දෙනිය, අටාල
45. කන්දෙගෙදර ක.වි.-දේවාලේගම
46. ශාන්ත මරියා ම.වි.-කෑගල්ල
47. කිනිවිට ක.වි.-මහපල්ලේගම
48. සේනානායක ම.වි.-මහපල්ලේගම

ප්‍රධාන ආපදා තත්වයන්	එම ආපදාව බහුලව සිදු වන අධ්‍යාපන කොට්ඨාස
නායයෑම්	<ul style="list-style-type: none"> • ගලීගමුව • වරකාපොල • කෑගල්ල
ගංවතුර	<ul style="list-style-type: none"> • දැදිගම • වරකාපොල • ගලීගමුව
සත්ව හා කෘමි හානි	<ul style="list-style-type: none"> • වරකාපොල • ගලීගමුව

කොට්ඨාසයේ දේශගුණික හා භූ විෂමතා තත්ව මත ආපදා විස්තරය (පාසල් වශයෙන්)

කොට්ඨාසය . කැගල්ල

පාසල	දේශගුණික තත්වය	භූ විෂමතා තත්වය	ලක් විය හැකි ආපදා හා බලපාන කාලය මාස වශයෙන්	විශේෂ විස්තර
බෙලිහුල්වන ප්‍රා.වි	තෙත් කලාපීය	කඳු සහිත කන්දේ පහළ බෑවුමේ පාසල පිහිටා ඇත.	ඉදිරිපසින් පිහිටි කන්ද නායයාමේ මැදි අවදානම් තත්වයේ පවතී.මැයි-අගෝස්තු,නොවැ-ජනවාරි	අධික වර්ෂාව සමග නාය යාමේ මැදි අවදානම් තත්වය නිසා අවට ගම්වැසියන් උදුගොඩ සත්ව ගොවිපලට කඳවුරු ගත කිරීම.කසල ගනේගල විහාරස්ථානයේ ධර්මශාලාවේ පවත්වා ගෙන යාම.
වතුර ශ්‍රී ලංකා ප්‍රා.වි.	තෙත් කලාපය	එම	පසුපසින් පිහිටි කන්ද මැයි-අගෝස්තු,නොවැ-ජනවාරි	අධික වර්ෂාව පවතින සමයේ නාය යාමේ මැදි අවදානම් තත්වය නිසා සිසුන් අලපලාවල හෝ වඩුපොල පාසලට අනුයුක්ත කිරීම
ගංකුන කදුරට ම.වි.	තෙත් කලාපය	එම	නාය යමේ අවදානම පවතී	අධික වර්ෂාව පවතින සමයේ ඉහළින් පවතින කන්ද මැදි අවදානම් තත්වයේ පවතී
අලපලාවල ම.වි.	තෙත් කලාපය	තැනිතලා පරිශ්‍රයක පිහිටා ඇත.ආසන්නයේ ඇළක් ගලා බසී.	අධික වර්ෂාව සමයේ ඇළ උතුරා පරිශ්‍රය හා ක්‍රීඩාංගනය යටවීම.	ඇළ දෙසින් බැම්මක් ඉදිකිරීම මගින් මෙය වළක්වා ගත හැක.ඇස්ත.ලක්ෂ 20
බණ්ඩාරනායක ම.වි.	තෙත් කලාපය	සෙල්සියස් අංශක 40 ක පමණ බෑවුමක පිහිටා ඇත.	නැත.	
කැගලු බාලිකා ම.වි.	තෙත් කලාපය	තැනිතලා	නැත.	
කැගලු මහා විද්‍යාලය	තෙත් කලාපීය	එම	5 ශ්‍රේණිය පිටුපස උස ඉවුර කඩා වැටීමේ අවදානම මැයි-අගෝ/නොවැ-ජන	පිටුපසින් බැම්මක් යෙදීම අවශ්‍යය.
රංවල මහානාග මහා විද්‍යාලය	තෙත් කලාපය	මද බෑවුම්	නැත.	
ශාන්ත ජෝෂප් බාලිකා ම.වි.	තෙත් කලාපය	කන්දේ පහළ බෑවුමේ පිහිටා ඇත.	පිටුපස කන්ද නාය යාමේ අඩු අවදානමක් පවතී	
ශාන්ත මරියා ම.වි.	තෙත් කලාපය	බෑවුම් සහිත	නැත.	
ස්වර්ණ ජයන්ති ම.වි.	තෙත් කලාපය	මද බෑවුම්	නැත.	
මාබෝපිටිය ම.වි.	තෙත් කලාපය	තැනිතලා	නැත.	
අඹන්පිටිය විශේෂ.ක.වි.	තෙත් කලාපීය	තැනිතලා	නැත.	
බොස්සැල්ල ම.වි.	තෙත් කලාපය	තැනිතලා	නැත.	
දිවෙල ම.වි.	තෙත් කලාපය	මද බෑවුම්	නැත.	
හෙට්ටිමුල්ල නව.ම.වි.	තෙත් කලාපය	මද බෑවුම්	නැත.	
හුංගම්පොල ම.වි.	තෙත් කලාපය	තැනිතලා	නැත.	
සහිරා ම.වි.	තෙත් කලාපය	මද බෑවුම්	නැත.	
මීදෙනිය ම.වි.	තෙත් කලාපීය	මද බෑවුම්	නැත.	
මොරදන ම.වි.	තෙත් කලාපය	තැනිතලා මද බෑවුම්	නැත.	
ශාන්ත මරියා දෙමළ ම.වි.	තෙත් කලාපය	තැනිතලා	නැත.	
උදුගොඩ දෙමළ ම.වි.	තෙත් කලාපය	40% පමණ බෑවුම	නැත.	
වලගම්බා ම.වි.	එම	තැනිතලා	නැත.	
බෙරගල ක.වි.	එම	මද බෑවුම්	නැත.	

කොට්ඨාසයේ දේශගුණික හා භූ විෂමතා තත්ව මත ආපදා විස්තරය (පාසල් වශයෙන්)

කොට්ඨාසය . කැගල්ල

පාසල	දේශගුණික තත්වය	භූ විෂමතා තත්වය	ලක් විය හැකි ආපදා හා බලපාන කාලය මාස වශයෙන්	විශේෂ විස්තර
දිඹුල්ගමුව ක.වි.	තෙත් කලාපීය	තැනිතලා	නැත.	
ඇකිරියගල ක.වි.	තෙත් කලාපය	මද බැවුම්	නැත.	
ගෝලින්ද දෙමළ ක.වි.	තෙත් කලාපය	තැනිතලා	නැත.	
කරඹුපන දෙමළ ක.වි.	තෙත් කලාපය	මද බැවුම්	නැත.	
මිනුවන්ගමුව ක.වි.	තෙත් කලාපය	තැනිතලා	නැත.	
ධර්මපාල ක.වි.	තෙත් කලාපය	මද බැවුම්	නැත.	
පුස්සැල්ල ගාමිණී ක.වි.	තෙත් කලාපීය	මද බැවුම්	නැත.	
පුවක්දෙනිය ක.වි.	තෙත් කලාපය	මද බැවුම්	නැත.	
උඩකරඹුපන ක.වි.	තෙත් කලාපය	මද බැවුම්	නැත.	
ඇරැගම ක.වි.	තෙත් කලාපය	මද බැවුම්	නැත.	
බණ්ඩාරනායක ක.වි.	තෙත් කලාපය	40% මද බැවුම්	නැත.	
බෙලිහුල්වන ක.වි.	තෙත් කලාපය	මද බැවුම්	නැත.	
අඹන්පිටිය දෙමළ ප්‍රා.වි.	තෙත් කලාපීය	තැනිතලා	නැත.	
කුරුදුහින්න ප්‍රා.වි.	තෙත් කලාපය	තැනිතලා	නැත.	
නාපැල්ල ප්‍රා.වි.	තෙත් කලාපය	තැනිතලා	නැත.	
උඩබෝගල ප්‍රා.වි.	තෙත් කලාපය	තැනිතලා	නැත.	
උඩුමාගම ක.වි.	තෙත් කලාපය	මද බැවුම්	නැත.	
උදුගොඩ සිද්ධාර්ථ ප්‍රා.වි.	තෙත් කලාපය	මද බැවුම්	නැත.	
වඩුපොල ප්‍රා.වි	තෙත් කලාපීය	තැනිතලා	නැත.	
උඩමබා සියඹලාපිටිය ප්‍රා.වි.	තෙත් කලාපය	මද බැවුම්	නැත.	
ඹලගන්කන්ද ප්‍රා.වි.	තෙත් කලාපය	මද බැවුම්	නැත.	

කොට්ඨාසයේ දේශගුණික හා භූ විෂමතා තත්ව මත ආපදා විස්තරය (පාසල් වශයෙන්)

කොට්ඨාසය . ගලිගමුව

පාසල	දේශගුණික තත්වය	භූ විෂමතා තත්වය	ලක් විය හැකි ආපදා හා බලපාන කාලය මාස වශයෙන්	විශේෂ විස්තර
කැ/හකහින්න ප්‍රා.වි.	තෙත් කලාපීය	පෙබරවාරි-අගෝස්තු මැයි-ජූනි	පානීය ජලය හිඟවීම (ළිද සිදීම) කාණුවල වතුර පිරිම-ශාලා දෙක අතර ඉවුර සේදී යාම	
කැ/තුම්මුදුන ක.වි.	තෙත් කලාපය	අධික වැසි සහිත කාලවලදී ප්‍රවේශ මාර්ගයේ ගමනාගමන දුෂ්කරතා	පාසල් සීමාවට අයත් භූමියේ සීමාවෙන් පිටත ඉඩමේ උස ගස් වලට හානි සිදුවීමට ඉඩ ඇත.	
කැ/ගලිගමුව ප්‍රා.වි.	තෙත් කලාපය	අධික වැසි සහිත කාල වලදී කණ්ඩි කඩා වැටීම් පාසලේ ඇති විශාල නාගස ඉදි කරන ලද ගොඩනැගිල්ලට බරවී ඇත.	පාසලේ සීමාවට වටේ ඇති ඉවුර අඩි 15ක් පමණ කෙළින් කපන ලද ඉවුරු වන අතර, අධික වැසි සහිත කාල වලදී	
කැ/ගැටියමුල්ල ප්‍රා.වි.	තෙත් කලාපය	අප්‍රේල් වලින් පසුව නොවැම්බර් දක්වා	මහා මාර්ගයට පහළින් පාසල් ගොඩනැගිලි වලට ඉහළින් ඇති අඩි 10 පමණ උස අඩි 500 පමණ දිග ඉවුර කඩා හැලීම හෝ නාය යැමේ අවධානම	
කැ/ඉද්දමල්පාන ම.වි.	තෙත් කලාපය	වැසි සමයේ කණ්ඩි කඩා වැටීම්	පිවිසුම් මාර්ග 2ක් ඇත.	
කැ/බෝයගම ම.වි.	තෙත් කලාපය	වැසි සමයේ පස් කණ්ඩි ශාලාව තුළට කඩා වැටීම	ඉදිරි වැසි සමයේදී පස්කන්ද කඩා වැටීමෙන් ශාලාවට අලාභහානි විය හැක.	
කැ/ගැටියමුල්ල නව ප්‍රා.වි.	තෙත් කලාපීය	බැවුම් සහිත ප්‍රදේශයකි.		පාසලේ බස්නාහිර පෙදෙසට ආරක්ෂිත වැටක් නොමැති නිසා දරුවන්ගේ ආරක්ෂාවට බලපෑ හැක.
පින්දෙනිය විද්‍යා වක්‍රවර්නී ම.ම.වි.	තෙත් කලාපය	මද බැවුම්		
කැ/හින්වැල්ල ක.වි.	තෙත් කලාපය	ඉවුරු කණ්ඩිය		මිදුල ගිලා බැස ඇත. එය ගොඩනැගිලිවලටද බලපෑ හැක.
කැ/අටුගොඩ ශ්‍රී සුමංගල ක.වි.	තෙත් කලාපය	තද බැවුම් සහිත ස්ථානයකි.	නාය යාම, ගස් වැටීම්, ගල් පෙරලීම්, අකුණු සැර	පාසලේ සියළුම ස්ථාන අවදානම්
කැ/පානකාව ම.වි.	තෙත් කලාපය	බැවුම්	පහළට රූටා යාම ලීස්සා යාම	බැවුම ආවරණය වන පරිදි බැම්මක් ඉදි කිරීම
කැ/වලගම ම.වි.	තෙත් කලාපය	මද බැවුම් පාසල පාර දෙපස පිහිටා තිබීම	ලීස්සා යාම	ගුවන් පාලමක අවශ්‍යතාවය ප්‍රමුඛ වී තිබේ.
කිණිගම ප්‍රා.වි.	තෙත් කලාපීය	මද බැවුම්	පැති බැම්ම කැඩී යාම නිසා ඇළ වී ඇත.	පාර මැදින් යන ජලය පාසල් වත්ත මැදින් ගලා බැසීම
කැ/මල්වන රජයේ වි.	තෙත් කලාපීය	කඳු මුදුනක පිහිටා ඇත.	වර්ෂා කාලයට නාය යාමේ අවධානම	නියගය කාලයට ජලය නොමැති වීම.
කැ/හකහින්න ම.වි.	තෙත් කලාපීය	මද බැවුම්	බෝගසේ අත්තක් ගොඩනැගිල්ලක් මතට කඩා වැටීම	විද්‍යාගාර ගොඩනැගිල්ල මේ නිසා අවධානමකට ලක්ව ඇත.
කැ/අරන්දර ක.වි.	තෙත් කලාපීය	කඳුකර පඩි සහිත	නාය යාම් වලට ලක්වීම	වර්ෂාව අධික කාල වලට ගොඩනැගිලි වලට හානි සිදු වීම
කැ/වදුරාදෙනිය ප්‍රා.වි	තෙත් කලාපීය	බැවුමක් සහිත	ගොඩනැගිලි 2ක් අතර පැති බැම්ම වර්ෂාව නිසා කඩා වැටීම	තාවකාලික බැම්ම/ සුළගට ගස් වැටීම වර්ෂාව අධික කාලයේදී පහළ ගොඩනැගිල්ල සහ ඉහළ ගොඩනැගිල්ලට ළමුන් ගෙන යාම.

කොට්ඨාසයේ දේශගුණික හා භූ විෂමතා තත්ව මත ආපදා විස්තරය (පාසල් වශයෙන්)				
කොට්ඨාසය . ගලිගමුව				
පාසල	දේශගුණික තත්වය	භූ විෂමතා තත්වය	ලක් විය හැකි ආපදා හා බලපාන කාලය මාස වශයෙන්	විශේෂ විස්තර
කැ/කලන්තායක ප්‍රා.වි	තෙත් කලාපීය	මද බෑවුම්	අනතුරුදායක ගස් පැවතීම	
රුග්ගහතැන්න ප්‍රා.වි	තෙත් කලාපීය	මද බෑවුම්	1,2 ශ්‍රේණි පැවැත්වෙන ගොඩනැගිල්ලේ වහලට ගස් වලින් වන අනතුරු	කඩිනමින් වහල අළුත්වැඩියා කල යුතුය.
බෝයගොඩ ප්‍රා.වි	තෙත් කලාපීය	මද බෑවුම්	මැයි-නොවැම්බර්	ගස් අතු කැපීම
කැ/මල්වන ජයන්ති ක.වි	තෙත් කලාපීය	ශාලා අතර සෝදා පාලුවට ලක්වීම	මැයි සිට වර්ෂා කාලය	
අරුග්ගමන ප්‍රා.වි	තෙත් කලාපීය	දළ බෑවුම් සහිත	මැයි සිට වර්ෂා කාලය	පැති බෑවුම් අවශ්‍යයි
දේවප්‍රිය වලිසිංහ ප්‍රා.වි	තෙත් කලාපීය			2011 වර්ෂයේ පාසල ගංවතුරට යටවී ඇත.
කැ/අටුගොඩ මහාබෝධි	තෙත් කලාපීය			ප්‍රවේශ මාර්ගය දුෂ්කරය අනතුරුදායක ගස් පවතී ඊලවුන්ගෙන් වන හානි අනාරක්ෂිත පැති බෑවුම
කැ/ගලි/බමුණුගම මලියදේව ක.වි.	තෙත් කලාපීය	තැනිතලා බිමක පිහිටා ඇත.වර්ෂා කාලයට ජලයෙන් යටවේ.	වැසි සමයේ ජල ගැලීම් වලින් පාසල යටවේ.	ආරක්ෂිත බෑවුමක් පාසල වටා යෙදිය යුතුය.

කොට්ඨාසයේ දේශගුණික හා භූ විෂමතා තත්ව මත ආපදා විස්තරය (පාසල් වශයෙන්)				
කොට්ඨාසය . දැදිගම				
පාසල	දේශගුණික තත්වය	භූ විෂමතා තත්වය	ලක් විය හැකි ආපදා හා බලපාන කාලය මාස වශයෙන්	විශේෂ විස්තර
කැ/දැදි/සේනානායක ම.වි.	තෙත් කලාපීය	බැවුම් සහිත	ඉවුරු කඩා වැටීම් සහ නාය යාමේ අවදානම් ඇත.ක්‍රීඩා පිටිය ගිලා බැසීමකට ලක්ව ඇත	වන සතුන්ගෙන් හානි (විලව්)
කැ/දැදි/කහඹිලියාවල ම.වි.	තෙත් කලාපීය	මද බැවුම් සහිත	අධික වැසි සහිත කාලවලදී ප්‍රවේශ මාර්ගයේ ගමනාගමන දුෂ්කරතා	
කැ/දැදි/තඹදිය ශ්‍රී සුමේධ ප්‍රා.වි.	තෙත් කලාපීය	තැනිතලා සහ මද බැවුම් සහිත		.අනතුරුදායක ගස් සහ සුළං වලින් සිදුවන ගස් කඩා වැටීම් සිදුවිය හැක.
කැ/දැදි/මල්මඩුව ක.වි.	තෙත් කලාපීය	තැනිතලා සහ මද බැවුම් සහිත	අප්‍රේල් වලින් පසුව නොවැම්බර් දක්වා	
කැ/දැදි/පරදෙනිය ප්‍රා.වි.	තෙත් කලාපීය	බැවුම් සහිත	වැසි සමයේ පැරණි ඉවුර නාය යා හැකි අතර බුදු මැදුර අලස ගල් බැම්ම අවධානමය	
කැ/දැදි/පැරකුම්බා ම.වි.	තෙත් කලාපීය	තැනිතලා ප්‍රදේශයකි	ගංවතුර ගැලීම් සහ අකුණු අනතුරු සිදුවිය හැක.	
කැ/දැදි/ප්‍රාථමික වි.	තෙත් කලාපීය	තැනිතලා ප්‍රදේශයකි.	පාසල තුළ නිරාවරණ කාණු පද්ධතිය	ආරක්ෂිත බැම්මේ පිපිරීමක් ඇති අතර, පාසල තුළ නිරාවරණ කාණු පද්ධතිය
කැ/වෙනිවැල්ලකඩුව ප්‍රා.වි.	තෙත් කලාපීය	තැනිතලා ප්‍රදේශයකි.	වසර 85ක් පැරණි ගොඩනැගිල්ල පසුපස ගල්තලාවකි.පාසලින් පහළ ප්‍රදේශයේ ගල් වැටී යොදා නොමැති නිසා දැඩි ලෙස සෝදා පාලුවට ලක්ව ඇත.	පාසල් ගොඩනැගිල්ල ඉතා පැරණිය.අනතුරුදායක ගස් සහ වන සතුන්ගෙන් හානි (විලව්/ලෞරන්)
කැ/දැදි/කිවුල්දෙණිය මහානාග ම.වි.	අධික වර්ෂාපතනය	ගල් තලාවක් මත පිහිටා ඇත.	ගල් තලාවක් මත පාසල පිහිටා ඇති නිසා ලිස්සා යාමේ අවධානමක් ඇත.	ප්‍රබල ලෙස අකුණු අනතුරු ඇතිවේ.සර්පයන්ගෙන් හානි සහ ගස් කඩා වැටීම් දක්නට ඇත.
කැ/දැදි/වැල්හැල්ල ක.වි.	තෙත් කලාපීය	මද බැවුම් සහිත ස්ථානයකි.	ප්‍රවේශ මාර්ගය මධ්‍ය අවධානම සහිත	අනතුරුදායක ගස් පිහිටා ඇත.
කැ/දැදි/කිවුල්දෙණිය ප්‍රා.වි.	තෙත් කලාපීය	කඳු මුදුනක පිහිටා ඇත.	පාසල පසුපස බැම්මක් නොමැති බැවින් නායයාමේ අවධානමක් ඇත.පැනී බැම්මක් යෙදිය යුතුය.	බැවුම ආවරණය වන පරිදි බැම්මක් ඉදි කිරීම
කැ/දැදි/විද්‍යාවර්ධන නව ප්‍රා.වි.	තෙත් කලාපීය	තැනිතලා ප්‍රදේශයකි	නැත.	
කැ/දැදි/පස්පොලකන්ද ක.වි.	තෙත් කලාපීය	මද බැවුම්	මද අනතුරුදායක බැවුම්/ආගාධ 02ක් පිහිටා ඇත.	අනතුරුදායක ගස් ඇත.
කැ/දැදි/රබ්බිඬිගල ප්‍රා.වි.	තෙත් කලාපීය	පාසල පිටුපස කන්දක් පිහිටා ඇත.	අධික වර්ෂා කාලයට ඉවුරෙන් වතුර ඒම.	
කැ/දැදි/ගස්නාව දෙමළ වි.	තෙත් කලාපීය	කඳු මුදුනක පිහිටා ඇත.	නායයාමේ අවධානමක් ඇත.	වන සතුන්ගෙන් හානි
කැ/වර/කොහොඹදෙනිය ප්‍රා.වි.	තෙත් කලාපීය	පාසල පිටුපස කඳුකර පෙදෙසකි.		වර්ෂාව අධික කාල වලට ගොඩනැගිලි වලට හානි සිදු වීම
කැ/දැදි/ලෙනගල ම.වි.	තෙත් කලාපීය	තැනිතලා ප්‍රදේශයක් සහ පිටිටතිය ආශ්‍රිතව කඳු බැවුමක් සහිත වේ.	නැත	.නැත
කැ/දැදි/මැණික්කඩවර .ක.වි.	තෙත් කලාපීය	තැනිතලා	අනතුරුදායක ගස් පැවතීම	වහලයේ සිවිලිම කොටසක් අනතුරුදායකය.
කැ/දැදි/ශ්‍රී ධම්මචෝති.ක.වි.	තෙත් කලාපීය	මද බැවුම්	ගස් වලින් වන අනතුරු	

කොට්ඨාසයේ දේශගුණික හා භූ විෂමතා තත්ව මත ආපදා විස්තරය (පාසල් වශයෙන්)				
කොට්ඨාසය . දැදිගම				
පාසල	දේශගුණික තත්වය	භූ විෂමතා තත්වය	ලක් විය හැකි ආපදා හා බලපාන කාලය මාස වශයෙන්	විශේෂ විස්තර
කෑ/දැදි/කලුගල ක.වි.	තෙත් කලාපීය	තැනිතලා	ගිලා පැසිම් අවධානම හා අනතුරුදායක ගස්	ගස් අතු කැපීම
කෑ/දැදි/කිණ්ඩිට ක.වි.	තෙත් කලාපීය	බෑවුම් සහිත	වර්ෂා කාලයේදී පස් කඳු කඩා වැටිය හැක.	පාසල පසුපස බෑවුම් සහිත
කෑ/දැදි/මොරවක .ක.වි.	තෙත් කලාපීය	තැනිතලා	මැයි සිට වර්ෂා කාලය	අනතුරුදායක ගස් පිහිටා ඇත.
කෑ/දැදි/ඉහළගම ශ්‍රී සීලරතන ක.වි.	තෙත් කලාපීය	තැනිතලා	අකුණු අනතුරු සහ පාංශු බාදනය වීම දක්නට ලැබේ.	
කෑ/දැදි/බෙලිගල බෝධිරාජ ම.වි.	තෙත් කලාපීය	උස් බිමක පිහිටි නමුත් තැනිතලා භූමියක පාසල පිහිටා ඇත.	වර්ෂා කාලයේදී පස් කඳු කඩා වැටිය හැක	අනතුරුදායක ගස් සහ වන සතුන්ගෙන් හානි (රිලව්/ඌරන්)
කෑ/දැදි/වේරගල ක.වි.	මීට පෙර නාය යාමට ලක්වූ උස් කඳු මුදුනක පිහිටා ඇත.	කඳු මුදුනක පිහිටා ඇත.	ගංවතුරට පාසල් බිම බාදනය වේ.මහ ඇල ඉවුරට ගල් බැම්මක් යෙදිය යුතුයි.	නාය යන ස්ථානයක් බැවින් පාසලට හදිසි පිටවීමේ දොරටුවක් ස්ථාපනය කළ යුතුය.අනතුරුදායක ගස් ද ඇත.
කෑ/දැදි/මාකුර ප්‍රා.වි.	තෙත් කලාපීය	තැනිතලා		අනතුරුදායක ගස් පවතී.
කෑ/දැදි/හැලියගොඩ ප්‍රා.වි.	තෙත් කලාපීය	තැනිතලා	අකුණු අනතුරු සිදු විය හැක.	
කෑ/දැදි/පල්ලේගම දෙමළ වි.	තෙත් කලාපීය	උස් කඳු මුදුනක පිහිටා ඇත	නාය යාමේ අවදානමක් ඇත.	වන සතුන්ගෙන් වන හානි ඇත.

කොට්ඨාසයේ දේශගුණික හා භූ විෂමතා තත්ව මත ආපදා විස්තරය (පාසල් වශයෙන්)				
කොට්ඨාසය . වරකාපොල				
පාසල	දේශගුණික තත්වය	භූ විෂමතා තත්වය	ලක් විය හැකි ආපදා හා බලපාන කාලය මාස වශයෙන්	විශේෂ විස්තර
කෑවර/මාහේන ක.වි.	තෙත් කලාපීය	තැනිතලා	නැත	භාවිතයට නොගන්නා අනාරක්ෂිත ළිඳ ඉවත් කළ යුතුයි.අනතුරුදායක ගස් ඇත.
කෑවර/දොරවක මහසෙන් ක.වි.	තෙත් කලාපීය	තැනිතලා	නැත	
කෑවර/සාරිපුත්ත ආ.ප්‍රා.වි.	තෙත් කලාපීය	තැනිතලා	ජල ගැලීම් මැයි සිට දෙසැම්බර් දක්වා	අලව්වේ මා ඔය අසල පිහිටා ඇත.
කෑවර/අල්ගමවත්ත ප්‍රා.වි.	තෙත් කලාපීය	තැනිතලා	නැත	
කෑවර/තුල්හිරිය ප්‍රා.වි.	තෙත් කලාපීය	තැනිතලා	නැත	.වදුරන් සහ රිලවුන්ගෙන් නිරන්තර අලාභ සිදුවේ.
කෑවර/ඔත්තාපිටිය ක.වි.	තෙත් කලාපීය	තැනිතලා	නැත	වන සතුන්ගෙන් හානි සහ සුළං මගින් හානි සිදු වේ.
කෑවර/මංගෙදර ක.වි.	තෙත් කලාපීය	තැනිතලා	වන සතුන්ගෙන් හානි පැමිණේ.ජලය බැස යාමට නිසි ක්‍රමවේදයක් නැත.	ආරක්ෂිත බැම්මේ පිපිරීමක් ඇති අතර, පාසල තුළ නිරාවරණ කාණු පද්ධතිය
කෑවර/මාදෙනිය දෙ.වි.-දොරවක	තෙත් කලාපීය	තැනිතලා	නැත	පිටටනියේ පොල් ගස් 02ක අවධානම ඇත.
කෑවර/මායිත්තොළුව ම.වි.	තෙත් කලාපීය	තැනිතලා	ජල ගැලීම් මැයි සිට දෙසැම්බර් දක්වා	පාසල අසලින් ගලා යන ඇළ නිසා පාලම අනතුරුදායක තත්වයට පත්ව ඇත.
කෑවර/බෞද්ධ වි.	තෙත් කලාපීය	තැනිතලා	නැත	
කෑවර/නිවටුව ම.වි.	තෙත් කලාපීය	තැනිතලා	නැත	
කෑවර/ගාමිණි ම.වි	තෙත් කලාපීය	තැනිතලා	තැනිතලා මද බෑවුම්	අනාරක්ෂිත කාණු පද්ධතිය සහ රිලවුන් ගෙන් ගොඩනැගිලි වලට සහ හෝග වලට හානි සිදුවේ.
කෑවර/දෙල්ගමුව ප්‍රා.වි.	තෙත් කලාපීය	තැනිතලා	නිරන්තර රිලවුන්ගෙන් හානි සිදුවීම	ගුරු නිවාසය කඩා වැටීමට ආසන්නය.පස සෝදායාමට ක්‍රමවත් කාණු පද්ධතියක් දැමිය යුතුය.
කෑවර/උඩුවක ක.වි.	තෙත් කලාපීය	තැනිතලා	නැත.	
මාදෙනිය වි.-වරකාපොල	තෙත් කලාපීය	තැනිතලා	නැත	
කෑවර/අඹේපුස්ස ම.වි.	තෙත් කලාපීය	තැනිතලා	නැත	
කෑවර/පලමුරේ ශ්‍රී මහින්ද ප්‍රා.වි	තෙත් කලාපීය	කඳු බෑවුමක් සහිත වේ.	මැයි සිට දෙසැම්බර් දක්වා පාසල් වත්තට ඉහළ විශාල ගලක් පෙරලී ඒමේ ඉඩකඩ ඇත.	.ඉවුරු කඩා වැටීම්,ගල් පෙරලීම් සිදුවේ.
කෑවර/ඇත්තාවල ම.වි.	තෙත් කලාපීය	තැනිතලා	නැත	
කෑවර/තාඹුගල ම.වි.	තෙත් කලාපීය	තැනිතලා	නැත	

කොට්ඨාසයේ දේශගුණික හා භූ විෂමතා තත්ව මත ආපදා විස්තරය (පාසල් වශයෙන්)				
කොට්ඨාසය . වරකාපොල				
පාසල	දේශගුණික තත්වය	භූ විෂමතා තත්වය	ලක් විය හැකි ආපදා හා බලපාන කාලය මාස වශයෙන්	විශේෂ විස්තර
කෑවර/සිරිනිවාස ප්‍රා.වි.	තෙත් කලාපීය	තැනිතලා	නැත	
කෑවර/නාන්ගල්ල මු.ම.වි.	තෙත් කලාපීය	කඳු මුදුනක පිහිටා ඇත.	නැත.	
කෑවර/දුම්මලදෙනිය මු.වි.	තෙත් කලාපීය	කඳු මුදුනක පිහිටා ඇත.	නැත	
කෑවර/අල්ගම ම.ම.වි.	තෙත් කලාපීය	තැනිතලා සහ මද බෑවුම්	අනතුරුදායක ගස් පිහිටා ඇත	රිලවුන් සහ වදුරන්ගෙන් හානි සහ කෘමි උවදුරු(බඹරු/කිනිතුල්ලන්)
කෑවර/අල්ගම මැදගම ක.වි.	තෙත් කලාපීය	තැනිතලා	අනතුරුදායක ගස් පිහිටා ඇත.	
කෑවර/ධර්මසිරි සේනානායක ම.ම.වි.	තෙත් කලාපීය .	තැනිතලා	නැත	
කෑවර/ගොඩවෙල මු.වි.	තෙත් කලාපීය	තැනිතලා	අනතුරුදායක ගස් පිහිටා ඇත.	
කෑවර/ගොඩවෙල ප්‍රඥානන්ද වි.	තෙත් කලාපීය	නැත.	නැත	
කෑවර/ඉලිපන්ගමුව ක.වි.	තෙත් කලාපීය	තැනිතලා	අකුණු සැර සහ සුළගින් අනතුරු පවතී.	රිලවුන් සහ සර්පයන්ගෙන් හානි සිදුවීම.
කෑවර/කන්දෙගම ශ්‍රී පරාක්‍රම වි.	තෙත් කලාපීය	තැනිතලා	නැත	
කෑවර/බෝපිටිය ක.වි.	තෙත් කලාපීය	තැනිතලා	අකුණු සැර සහ සුළගින් අනතුරු පවතී.	අනතුරුදායක ගස් සහ ගවයින්,වල් උරන් සහ ඉත්තෑවන් ගෙන් හානි ඇත.
කෑවර/බටුවන ක.වි.	තෙත් කලාපීය	තැනිතලා	නැත	
කෑවර/කොහොඹදෙනිය ප්‍රා.වි.	තෙත් කලාපීය			
කෑවර/පනාන දෙ.වි.	තෙත් කලාපීය			
කෑවර/ගනේගම ප්‍රා.වි.	තෙත් කලාපීය	තැනිතලා	අකුණු අනතුරු සහිත බැවින් අකුණු සන්නායකයක් අවශ්‍ය වේ.	අනතුරුදායක ගස් පිහිටා ඇත.
කෑවර/ඩඩ්ලි සේනානායක ම.ම.වි.	තෙත් කලාපීය			
කෑවර/දොරවක සිරිනාවස ම.වි.	තෙත් කලාපීය	තැනිතලා	අනතුරුදායක ගස් සහ අනාරක්ෂිත විදුලි රැහැන් ඇත.	
කෑවර/නියදුරුපොල ම.වි.	තෙත් කලාපීය	තැනිතලා	වන සතුන්ගෙන් හානි	ආසන්න ඉඩමේ අනතුරුදායකව කොස්ගස් සහ දුරියන් ගස් ඇත.
කෑවර/බාබුල්හසන් ම.ම.වි.	තෙත් කලාපීය	තැනිතලා පාසල පිටුපස තරමක උස් කඳු බිමක් ඇත	පාසල පිටුපසින් නිරන්තර දිය සිරාවක් පවතී.එබැවින් කාණු යෙදිය යුතුය.	අනතුරුදායක ගස් ඇත.

1.3 ආපදා වලට ලක් වීමට ඇති ඉඩප්‍රස්ථා හා අවදානම් විශ්ලේෂණය

1.3.1. පාසල් මට්ටමින් ලක් විය හැකි ආපදා තත්ත්වයන් (කොට්ඨාස මට්ටමින් ඇමුණුම් ලෙස)

කොට්ඨාස අධ්‍යාපන කාර්යාලය	ගංවතුර	නායයැම්	තද සුළං	නියඟ	ඩොංගු	සතුන්ගෙන් වන තර්ජන	ඉවුරු කඩා වැටීම්	අක්‍රම
කෑගල්ල		වැසි සහිත කාල			මැයි මාසයෙන් පසු වඩාත් සක්‍රීය වේ	සුනඛ	වැසි සහිත කාල	වැසි සහිත කාල
ගලිගමුව			මැයි - ජූනි	මාර්තු- සැප්තැම්බර්	මැයි මාසයෙන් පසු වඩාත් සක්‍රීය වේ	රිලව්/සුනඛ/ දෙබරු/බඹරු		
වරකාපොල	අප්‍රේල් - ජූනි	වැසි සහිත කාල			මැයි මාසයෙන් පසු වඩාත් සක්‍රීය වේ	රිලව්/සුනඛ/ දෙබරු/බඹරු	වැසි සහිත කාල වල	
දැදිගම	අප්‍රේල් - ජූනි		මැයි - ජූනි	මාර්තු- සැප්තැම්බර්	මැයි මාසයෙන් පසු වඩාත් සක්‍රීය වේ	රිලව්/සුනඛ/ සර්ප		

1.3.2. කැමැත්ත දැක්වීමේ කොටස මට්ටමින් පසුගිය වසරවල සිදුවී ඇති ආපදා

1.3.3. ආපදාවන්ට ලක්වීමෙන් අධ්‍යාපන පද්ධතියට සිදු වන බලපෑම

යටිතල පහසුකම් වලට සිදුවන බලපෑම	ඉගෙනුම් ඉගැන්වීම් ක්‍රියාවලියට සිදුවන බලපෑම	මනෝ සමාජීය තත්ත්වයන්ට සිදුවන බලපෑම
<ul style="list-style-type: none"> • යටිතල පහසුකම් විනාශ වීම. • පහසුකම් (විද්‍යාගාර) • ඉගෙනුම් ඉගැන්වීම් උපකරණ හානි හා විනාශ වීම • භූමිය (ක්‍රීඩා පිටි) • ලී බඩු උපකරණ • පරිපාලන ලිපි ගොනු වලට සිදුවන හානි • පාසල් ප්‍රවාහන සේවා අඩපණ වීම. 	<ul style="list-style-type: none"> • වාර විභාග හා ජාතික මට්ටමේ විභාග අක්‍රමවත් වීම. • ඉගෙනුම් ඉගැන්වීම් ක්‍රියාවලියට සිදුවන කාලය අඩුවීම • පාසල් ප්‍රවේශය අඩුවීම. • නැවත රැදීම වැඩිවීම • පාසල් හැරයාම වැඩිවීම • ආවරණ පන්ති සඳහා වියදමක් දැරීම • පාසල් කාලසටහන අක්‍රමවත් වීම • පාසල්වලට දෙමාපියන්ගේ ආධාරය නොලැබීම. • අධ්‍යන හා අනධ්‍යන කාර්ය මණ්ඩල පැමිණීම අඩුවීම. 	<ul style="list-style-type: none"> • මානව සම්පත අහිමිවීම (මරණ / සේවය හැර යාම) • වාසස්ථාන අහිමිවීම/ පවුල් විසිරී යාම වැනි හේතූන් මත ඇතිවන මානසික බිඳවැටීම • බෝවන රෝග ව්‍යාප්තිය • ආදායම් මාර්ග බිඳ වැටීම • මනෝ සමාජීය මැදිහත්වීම සඳහා වන පිරිවැය ඉහල යාම

1.3.4. අවදානම් විශ්ලේෂණය

- ◆ පාසල් ගොඩනැගිලි හා පරිපාලන ගොඩනැගිලිවලට ඇතිවිය හැකි හානිය හඳුනා ගැනීම.
- ◆ පාසල් පහසුකම්වලට ඇතිවිය හැකි හානිය හඳුනා ගැනීම.
- ◆ ඉගෙනුම් අවස්ථාවලට (learning Gates) සිදු විය හැකි හානිය හඳුනා ගැනීම සහ ප්‍රතිස්ථාපනය කිරීමේ පිරිවැය හඳුනා ගැනීම.
- ◆ අධ්‍යාපනික සේවාවන් සැපයීම බල ගැන්වීමට අවශ්‍ය වන සමාජ පිරිවැය හඳුනා ගැනීම.
- ◆ සමාජ උපදේශන අවශ්‍යතා හා අවශ්‍ය පිරිවැය හඳුනා ගැනීම.
- ◆ අවතැන් කඳවුරු ලෙස භාවිතා කිරීමෙන් පසු අළුත් වැඩියා කිරීම් අවශ්‍ය ස්ථාන හා පිරිවැය හඳුනා ගැනීම
- ◆ මතු ව්‍යසන සඳහා සූදානම් වීමට ආරක්ෂිත පාසල් නිර්මාණය කිරීම හා පිරිවැය හඳුනා ගැනීම.
- ◆ අවදානම් අඩු කිරීමේ ක්‍රියාමාර්ග ක්‍රියාත්මක කළ යුතු ස්ථාන හඳුනා ගැනීම.
- ◆ සමාජ ආරක්ෂණ ක්‍රමවේද හා ප්‍රතිපත්ති සම්පාදනය

1.3.5. අවදානම් තක්සේරු කරන ක්‍රමවේද

- ⇒ උපද්‍රව සිතියම් හා උපද්‍රව සිතියම් විශ්ලේෂණය
- ⇒ ප්‍රදේශයේ පවතින විවිධ උවදුරු වලින් බලපෑම් විය හැකි ප්‍රදේශ හඳුනා ගැනීම.
- ⇒ එම ප්‍රදේශවල පවතින අවදානමට ලක්විය හැකි පාසල්/ආයතන හඳුනා ගැනීම
- ⇒ එම පාසල්වල/ආයතනවල පවතින වත්කම් හඳුනා ගැනීම
- ⇒ සිසුන්, කාර්ය මණ්ඩල හා ගුරුවරු ජීවත්වන අවදානම් නිවාස හඳුනා ගැනීම
- ⇒ අවතැන්වූවන් සඳහා කඳවුරු ලෙස භාවිතා කරන පාසල්/ආයතන හඳුනා ගැනීම.
- ⇒ ප්‍රවේශ වීමට බාධා ඇතිවන මාර්ග හා යටිතල පහසුකම් හඳුනා ගැනීම.
- ⇒ අධ්‍යාපන කටයුතු අඛණ්ඩව පවත්වාගෙන යාමට බලපෑම් සිදුවිය හැකි අවස්ථා හඳුනා ගැනීම.

2. ආපදා වැළැක්වීම හා හානි අවම කිරීමේ සැලැස්ම

2.1. පාසල් ආපදා ධාරිතා තක්සේරු ක්‍රමවේදය

- ⇒ ආපදා ධාරිතා පෙර සූදානම් වැඩසටහන පිළිබඳව දැනුවත්වීම.
- ⇒ ඉතිහාසගත තොරතුරු රැස් කිරීම.
- ⇒ දිස්ත්‍රික්කයේ ආපදා සහිත පාසල් තෝරා ගැනීම.
- ⇒ තෝරාගත් පාසල් සිතියම්ගත කිරීම.
- ⇒ ආපදාවන්ට ලක්වන පාසල් සැලැස්ම සකස් කිරීම.
- ⇒ ඒ අනුව පාසල් සඳහා බලපාන ආපදා ගොනුගත කිරීම.
- ⇒ ආපදාවන්ට ලක්වන පාසල් දරුවන්, ගුරුභවතුන් පාසල් ප්‍රජාව සහ අධ්‍යාපන ක්ෂේත්‍රයේ සියලුම පාර්ශව පිළිබඳව තොරතුරු රැස් කිරීම.
- ⇒ දිස්ත්‍රික් ආපදා කේන්ද්‍රීය කවය පිහිටුවා ගැනීම.
- ⇒ දැනුවත් කිරීමේ කණ්ඩායම් පත් කිරීම.
- ⇒ දිස්ත්‍රික්, කළාප, කොට්ඨාස හා පාසල් වශයෙන් තක්සේරු වාර්තා සැකසීම පිළිබඳ දැනුවත් කිරීම.
- ⇒ ආපදා අවස්ථාවකදී භාවිතා කළ හැකි සම්පත්, සමාජ සංවිධාන හා නිලධාරීන් පිළිබඳ තොරතුරු රැස් කිරීම.
- ⇒ ආපදා තත්වයන් බලපාන කාලවකවානුවලදී පාසල් වල පැවැත්වෙන විශේෂ ක්‍රියාකාරකම් සමග ගැලපීමෙන් පසු වාර්ෂික ලිඛිත සැකසීම.
- ⇒ පාසල් හඳුනා ගැනීමෙන් පසු ප්‍රමුඛතා ගතකර එම පාසල් වල සුරක්ෂිත ඉගෙනුම් පහසුකම් සැකසීමට අවශ්‍ය කටයුතු සංවිධානය හා ක්‍රියාත්මක කිරීමට අවශ්‍ය අයවැය සැලසුම් සකස් කිරීම.
- ⇒ පූර්ව අනතුරු ඇගවීමේ යාන්ත්‍රණයක් සැකසීම.
- ⇒ පාසල තුළ හෝ බැහැර ස්ථානයකදී වුවද සිදුවන ආපදාවන්ට මුහුණ දීම සඳහා අවශ්‍ය පෙර සූදානම, ආරක්ෂිත ක්‍රමවේද හා අදාළ පුහුණුවීම් ලබා දීම.
- ⇒ ආපදා සුරක්ෂිත මධ්‍යස්ථාන ලෙස භාවිතා කරන පාසල් තෝරා ගැනීම හා සුරක්ෂිත මධ්‍යස්ථාන කළමනාකරණය.
- ⇒ ආපදාවන්ට ගොදුරුවූ දරුවන්, පාසල් හා පාසල් ප්‍රජාව යථා තත්වයට පත් කිරීම පිණිස අවස්ථානෝචිත උපකාරක සේවා සැපයීම.

2.2. ආපදා කළමනාකරණ උපායමාර්ග

- ⇒ පෙර සූදානම් මධ්‍යස්ථානයක් ඇතිකිරීම.
- ⇒ අවදානමට ලක්වන ප්‍රජාව දැනුවත්කිරීම.
- ⇒ පෙර පුහුණු පැවැත්වීම.
- ⇒ ආපදාවන්ට ලක්වන අය සඳහා සුභසාධන වැඩසටහන් සැලසුම්කිරීම.
- ⇒ කඳවුරු පවත්වන ස්ථාන හඳුනාගැනීම.
- ⇒ ප්‍රතිපත්ති හා නීති රීති හඳුන්වාදීම.
- ⇒ පාසල් ආපදා කමිටු ඇතිකිරීම.
- ⇒ කඳවුරු කළමනාකරණ පුහුණුකිරීම.
- ⇒ මනෝසමාජීය මැදිහත්වීම.
- ⇒ වෛද්‍ය ආධාර /ආහාර/පානීය ජලය/ඇඳුම් බෙදාහැරීම

3.ආපදාවන්ට පෙර සූදානම හා ප්‍රතිචාර දැක්වීමේ සැලැස්ම

3.1.ආපදාවට පෙර අවදානම අවම කිරීමට මැදිහත් වීම.

- ⇒ පාසල් ප්‍රජාවට බලපෑ හැකි බලපෑම් පිළිබඳ දැනුවත් කිරීම.
- ⇒ සන්නිවේදන සැලැස්මක් සහිතව අවදානම සහිත සිසුන් , ගුරුවරුන් ,කාර්ය මණ්ඩලයට මුහුණ දීමට සිදුවන උපද්‍රව කළමනාකරණය උදෙසා සැලසුම් සකස් කිරීමට පහසුකම් සැලසීම.
- ⇒ ඉගෙනුම් ද්‍රව්‍ය ආරක්ෂා කිරීම සඳහා මාර්ගෝපදේශ සැපයීම.
- ⇒ විවිධ ආපදා අවස්ථා වල දී උපකාර කළ හැකි පාර්ශව කරුවන්ගේ දායකත්වය හා දත්ත සමුදාය සම්පාදනය කිරීම.
- ⇒ පාසල් හා පරිපාලන ගොඩනැගිලි සම්බන්ධව සූදානම් වීමේ සැලසුම් සකස් කිරීම.
- ⇒ පාසල් ගොඩනැගිලි නඩත්තු කිරීම හා ආරක්ෂා කිරීම පිළිබඳ මාර්ගෝපදේශ සකස් කිරීම.
- ⇒ පාසල් ඉදිකිරීම සඳහා ආරක්ෂක මාර්ගෝපදේශ සකස් කිරීම.
- ⇒ නවාතැන් ස්ථාන හඳුනා ගැනීමෙන් පසු ප්‍රජාව ඉවත් කිරීමේ සැලසුම් සකස් කිරීම.
- ⇒ මනෝ සාමාජීය උපදේශනය ඇතුළු ප්‍රජා සහ පාසල් කඳවුරු කළමනාකරණ සැලැස්මක් සකස් කිරීම

3.2. ආපදා අවස්ථාවන් අඩු කිරීම.

- ⇒ ආපදා වින්දිතයන් මෙහෙයවීම
- ⇒ ක්‍රියාත්මක කිරීම SOPs
- ⇒ සන්නිවේදන සැලැස්ම ක්‍රියාත්මක කිරීම සහ ප්‍රතිචාර සඳහා අවශ්‍ය දත්ත රැස් කිරීම.
- ⇒ සෙවුම්, මුදා ගැනීම් සඳහා ප්‍රතිචාර සඳහා පාර්ශව කරුවන් දැනුවත් කිරීම.
- ⇒ සෙවුම්, මුදා ගැනීම් සඳහා ප්‍රතිචාර සඳහා පාර්ශව කරුවන් දැනුවත් කිරීම.
- ⇒ කඳවුරු කළමනාකරණ සැලසුම් ක්‍රියාත්මක කිරීම.
- ⇒ ආපදා වාතාවරණය හා බලපෑම නිරීක්ෂණය මඟින් පාසල් ප්‍රජාවේ පුද්ගලයින් හඳුනා ගැනීම.
- ⇒ ආපදා බලපෑමෙන් පසු ආසන්න දින 2- 3 අධ්‍යාපන ක්ෂේත්‍රයේ හදිසි අවශ්‍යතා පිළිබඳ ඇගයීම

3.4.අනුකමීටු හා කාර්යභාරය

ගලවා ගැනීම් හා ප්‍රථමාධාර කමිටුව

- ⇒ අවශ්‍ය සම්පත් හා පහසුකම් තක්සේරු කිරීම හා ඒවා ලබා ගැනීම.
- ⇒ පවතින ආපදා අනුව සෙවීමේ සහ බේරාගැනීමේ මෙවලම් සුදානම්ව තැබීම.
- ⇒ අවශ්‍ය මෙවලම් කට්ටල පිළිබඳ වාර්තා පවත්වා ගැනීම.
- ⇒ සෙවීමේ හා බේරා ගැනීමේ මෙවලම් නඩත්තුව හා ත්‍රියාකාරීව පවත්වා ගෙන යාම.
- ⇒ ඉවත් කිරීම, සෙවීම හා මුදවාගැනීමට අදාළ පුහුණු සහ දැනුවත් කිරීමේ අවශ්‍යතා සහ පුහුණු කළ යුතු කණ්ඩායම් හඳුනා ගැනීම, පුහුණු වැඩසටහන් පැවැත්වීමට සම්බන්ධීකරණය හා සංවිධානය.
- ⇒ ප්‍රථමාධාර

තොරතුරු කළමනාකරණ කමිටුව

- තක්සේරුව හා අධීක්ෂණය
 - ⇒ අවශ්‍ය ලිපි ද්‍රව්‍ය හා දුරකතන පහසුකම්
 - ⇒ අවශ්‍ය ෆැක්ස් මැෂින් හා ෆොටෝ කොපි මැෂින්
 - ⇒ අවශ්‍ය පරිගණක සහ අදාළ මෙවලම්
 - ⇒ තොරතුරු සපයන ආයතන සම්බන්ධීකරණය
- අවශ්‍ය ආකෘති සැකසීම හා ඒ අනුව තොරතුරු එකතු කර ගැනීම.
- ආපදා තත්ත්ව වාර්තාව සැකසීම හා බෙදා හැරීම.
- තොරතුරු එක් එක් අමාත්‍යාංශ ආකෘති වලට අනුව සකසා බෙදා හැරීම.

දැනුවත් වීමේ හා දැනුවත් කිරීමේ කමිටුව

- ⇒ අදාළ ආයතන සමඟ සම්බන්ධීකරණය
- ⇒ අනතුරු ඇඟවීම හා සන්නිවේදන පද්ධතිවල ක්‍රියාකාරීත්වය සහ නඩත්තුව සහතික කිරීම
- ⇒ පෙර අනතුරු ඇඟවීම සඳහා වාහන හා මහජන ඇමතුම් පද්ධතියක් සකස් කිරීම.
- ⇒ පූර්ව අනතුරු ඇඟවීමට අදාළ පුහුණු සහ දැනුවත් කිරීමේ අවශ්‍යතා සහ පුහුණු කළ යුතු කණ්ඩායම් තක්සේරු කිරීම.
- ⇒ පුහුණු වැඩසටහන් පැවැත්වීම හා සම්බන්ධීකරණය
- ⇒ “පූර්ව අනතුරු ඇඟවීම” පිළිබඳ තොරතුරු ලබාගන්නා අය සහ තොරතුරු ලබා දෙන කණ්ඩායම් දැනුවත් කිරීම හා පෙරහුරු පැවැත්වීම.
- ⇒ අනතුරු ඇඟවීම හා පතුරුවා හැරීම සඳහා ප්‍රසිද්ධ සන්නිවේදන පද්ධති ආරම්භ කිරීම.

4. ආපදා කේන්ද්‍රීය කවය

4.1 නියාමන කණ්ඩායම

- | | |
|---------------|---------------------------------------|
| අනුශාසක | - පළාත් අධ්‍යාපන ලේකම් |
| සහායක | - පළාත් අධ්‍යාපන අධ්‍යක්ෂ |
| ලේකම් | - පළාත් විෂය භාර අධ්‍යක්ෂ |
| සහාය ලේකම් | - විෂය භාර කළමනාකරණ සහකාර |
| කමිටු සාමාජික | - සහකාර අධ්‍යක්ෂ (ආපදා කළමනාකරණ ඒකකය) |

4.2 දැනුවත් කිරීමේ කණ්ඩායම

- පළාත් විෂය භාර අධ්‍යක්ෂ
 කලාප අධ්‍යාපන අධ්‍යක්ෂ
 කලාප විෂය භාර අධ්‍යක්ෂ
 කොට්ඨාස අධ්‍යාපන අධ්‍යක්ෂ -04
 ප්‍රාදේශීය ලේකම්/ආපදා නිලධාරී /ග්‍රාම නිලධාරී/සමෘද්ධි නිලධාරී
 පොලිසිය/යුධ හමුදාව
 පාසල් පර්ෂද විදුහල්පති

4.3 දැනුවත් වීමේ කණ්ඩායම

- ජාතික ගොඩනැගිලි පර්යේෂණ ආයතනය
 දිස්ත්‍රික් වාරිමාර්ග ඉංජිනේරු කාර්යාලය
 පළාත් සෞඛ්‍ය සේවා අධ්‍යක්ෂ
 පොලිසිය/යුධ හමුදාව

(විස්තර සඳහා ඇමුණුම 1 බලන්න)

4.4 තොරතුරු කළමනාකරණ කමිටුව

- කලාප ආපදා විෂය භාර අධ්‍යක්ෂ - 3
 කොට්ඨාස අධ්‍යාපන අධ්‍යක්ෂ - 12

4.5 ගලවා ගැනීමේ හා ප්‍රථමාධාර කණ්ඩායම.

- පළාත් අධ්‍යාපන දෙපාර්තමේන්තුව - ස.අ.අ (ක්‍රීඩා), ස.අ.අ (ප්‍රාථමික)
 පොලිසිය/ යුධ හමුදාව
 රතුකුරුස/ස්වේච්ඡා කණ්ඩායම්/ශිෂ්‍ය හට/බාල දක්ෂ/උපදේශන සේවා

5. අධ්‍යාපන පද්ධතියේ විශේෂ ක්‍රියාකාරකම්.

විශේෂ ක්‍රියාකාරකම්.	ජන	පෙබ	මාර්	අප්‍රේ	මැයි	ජූනි	ජූලි	අගෝ	සැ	ඔ	නො	දෙ
ක්‍රීඩා උත්සවය		■										
අවුරුදු උත්සවය				■								
ජාතික විභාග					■							■
වාර විභාග			■				■				■	
ශිෂ්‍ය නායක නිල ලාංඡන පැළැඳවීම.							■					
පාසල් සංවර්ධන සමිතිය	■						■					■
ශ්‍රමදාන	■			■				■				
වාර්ෂික තරඟ පළාත්/කලාප/කොට්ඨාස/ජාතික			■	■								
ශීල ව්‍යාපාරය						■						
ළමා දිනය										■		
ගුරු දිනය										■		
පංති රැස්වීම්			■					■				■
විවිධ ප්‍රසංගය												■
සංස්කෘතික හා ආගමික උත්සව	■				■						■	
පළාත්,කලාප , කොට්ඨාශ,විදුහල්පති රැස්වීම්	■	■	■	■	■	■	■	■	■	■	■	■
ශිෂ්‍ය සාධන වැඩසටහන්		■	■			■	■		■	■		

ආපදා අවස්ථාවන් අඩු කිරීම.

- ආපදා වින්දිතයන් මෙහෙයවීම
- ක්‍රියාත්මක කිරීම SOPs
- සන්නිවේදන සැලැස්ම ක්‍රියාත්මක කිරීම සහ ප්‍රතිචාර සඳහා අවශ්‍ය දත්ත රැස්කිරීම.
- සෙවුම්, මුදාගැනීම් සහ ප්‍රතිචාර සඳහා පාර්ශව කරුවන් දැනුවත් කිරීම.
- සෙවුම්, මුදාගැනීම් සහ ප්‍රතිචාර සඳහා පාර්ශව කරුවන් දැනුවත් කිරීම.
- කඳවුරු කළමනාකරණ සැලැස්ම ක්‍රියාත්මක කිරීම.
- ආපදා ව්‍යාධිවරණය හා බලපෑම නිරීක්ෂණය මඟින් පාසල් ප්‍රජාවේ පුද්ගලයින් හඳුනා ගැනීම.
- ආපදා බලපෑමෙන් පසු ආසන්න දින 2- 3 අධ්‍යාපන ක්ෂේත්‍රයේ හදිසි අවශ්‍යතා පිළිබඳ ඇගයීම

සැලසුම් අවදානම අවම කිරීම

සකස් කරන්න.

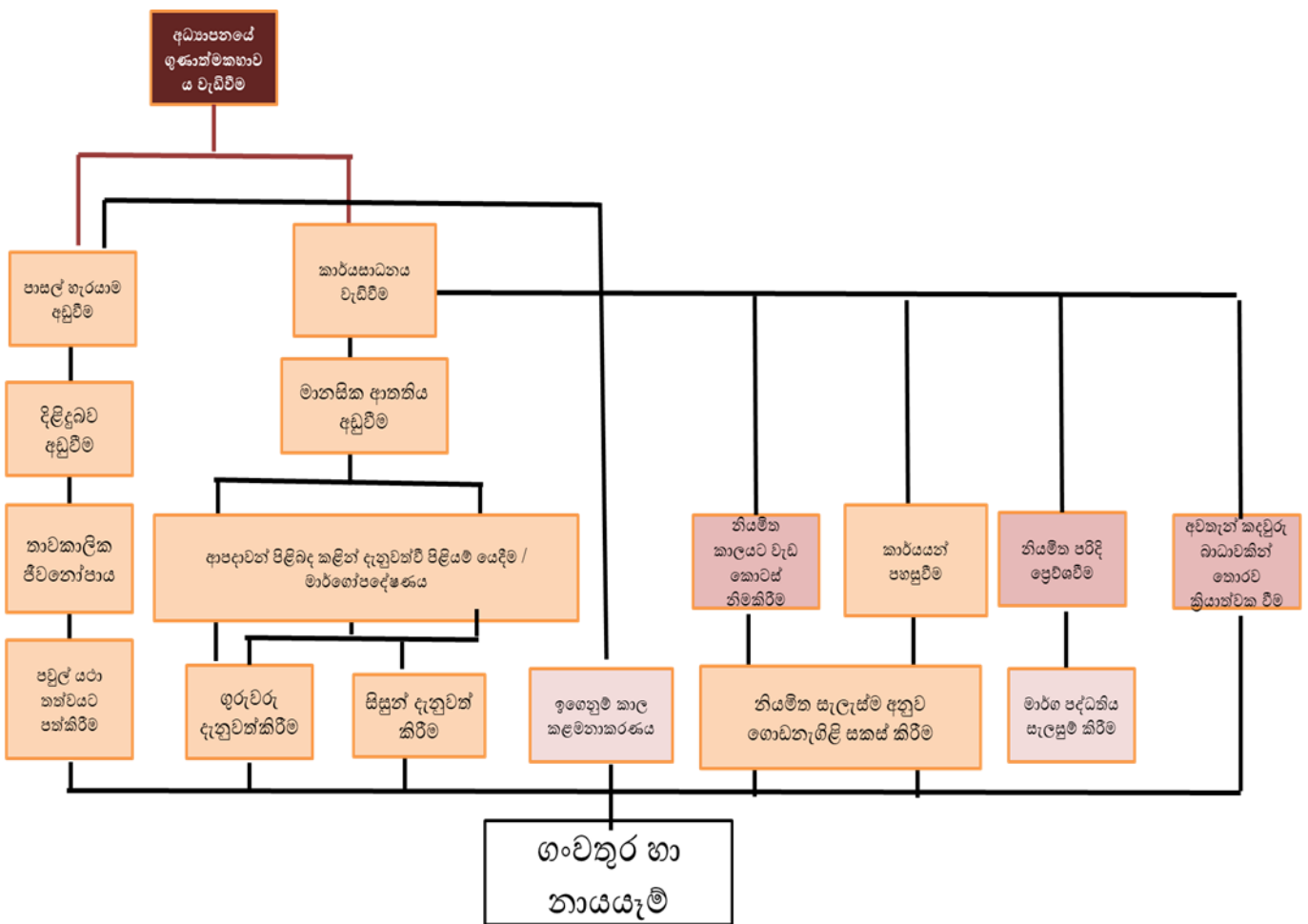
- ⇒ DRRහි අරමුණු
- ⇒ DRRහි අරමුණු
 - හඳුනාගත් මැදිහත්වීම් පදනම් කරගත් ක්‍රියාකාරකම් .
 - කාලරාමුවක් හරහා ක්‍රියාකාරී සැලැස්මක් හඳුනා ගැනීම

මෙම මැදිහත්වීම් කළ හැකිද යන්න ප්‍රතිපත්ති සමාලෝචනය නිර්දේශ

ඇමුණුම්

- ◆ ඓතිහාසික ආපදා කාලසීමාව
- ◆ කන්නයේ දින දර්ශනය
- ◆ වෙන් ආකෘතිය

විසඳුම් මාවත (Solution tree)



ආපදා කළමනාකරණ උපායමාර්ග

- ⇒ පෙර සූදානම් මධ්‍යස්ථානයක් ඇති කිරීම.
- ⇒ අවදානමට ලක් වන ප්‍රජාව දැනුවත් කිරීම.
- ⇒ පෙර පුහුණු පැවැත්වීම.
- ⇒ ආපදාවන්ට ලක් වන අය සඳහා සුබ සාධන වැඩසටහන් සැලසුම් කිරීම.
- ⇒ කඳවුරු පවත්වන ස්ථාන හඳුනාගැනීම.
- ⇒ ප්‍රතිපත්ති හා නීති රීති හඳුන්වාදීම.
- ⇒ පාසල් ආපදා කමිටු ඇති කිරීම.
- ⇒ කඳවුරු කළමනාකරණ පුහුණු කිරීම.

කෑගල්ල අධ්‍යාපන කලාපයේ පාසල් පිලිබඳ තොරතුරු

කෑගල්ල කොට්ඨාසය

පාසලේ නම	විදුහල්පතිගේ නම	දුරකථන අංක	
		රාජකාරි	ජංගම
බණ්ඩාරණායක ම.වි.-මාකුර,හෙට්ටිමුල්ල.	එම්.පී. එස්. පී. විජේසිරි මයා	035-2052303	0777-244430
කෑගලු බාලිකා ම.වි.-කෑගල්ල	ටී.එම්.සී.එච්.තෙන්නකෝන් මිය	035-2222450	071-4426954
කෑගලු ම.වි.-කෑගල්ල	එන්.ඒ.ඩී.ආර්. හේමන්ත මයා	035-2222316	071-7707272
රන්වල මහානාග ම.වි.-රංවල,කෑගල්ල	ඩබ්.ඩී.සෝමදාස මයා	035-2229549	071-9074137
ශාන්ත ජෝශප් බාලිකා ම.වි.-කෑගල්ල	එස්.ආර්.පී.ටී. මැණිකේ මිය	035-2222436	071-2329216
ශාන්ත මරියා ම.වි.-කෑගල්ල	ඩබ්.පී.පී. කරුණාරුවන් මයා	035-2222342	071-4407798
ස්වර්ණජයන්ති ම.වි.-කෑගල්ල	ඩබ්.ඒ.එම්.එස්. වෙන්තසිංහ මිය	035-2222086	071-8074010
මාබෝපිටිය ම.වි.-උදුගොඩ	ටී.ඒ.බී.කේ.ඩී. බණ්ඩාර	035-2278256	071-3417711
අලපලාවල ම.වි.-අලපලාවල, වතුර	සී.රාජපක්ෂ මයා	035-2278500	077-9683608
අඹන්පිටිය විශේෂ ක.වි.-ගලිගමුව නගරය	පී.එම්.බී.සී.වික්‍රමනායක මයා (වැ.බ)	035-2229661	071-4408080
බොස්සැල්ල ම.වි.-බොස්සැල්ල, කෑගල්ල	ඩබ්.ඩී. ගුණතිලක මයා		077-4398240
දිවෙල ම.වි.-දිවෙල, පල්ලේගම	එච්.ටී.පී. හබරගමුව මයා	035-2051084	071-2178150
ගන්තුන කදුරට ම.වි.-ගංතුන	පී.ටී. නිලකරන්ත මිය	035-22278580	077-5091036
හෙට්ටිමුල්ල නව ම.වි.-හෙට්ටිමුල්ල	එම්.ඒ.එස්. මාරසිංහ මිය(වැ.බ)	035-2226200	071-8740305
භූගම්පොල ම.වි.-මොරොන්නොට	ජේ.ඒ.එම්.එස්. බණ්ඩාර මයා	035-2278169	077-4674892
සහිරා ම.වි(මුස්ලිම්)-කෑගල්ල	එස්.එම්.අනාස් මයා(වැ.බ)	035 22 33 228	071-6303409
මීදෙනිය ම.වි.-මීදෙනිය,හෙට්ටිමුල්ල	ටී.සමරසිංහ මයා(වැ.බ)		071-6800270
මොරදන ම.වි.-මොරදන,උදුගොඩ	එච්.ආර්.වන්දෙසේන මයා	035-2278777	070-3400196
ශාන්ත මරියා දෙමළ ම.වි.-කෑගල්ල.	ඒ. ධනවෙල්වම් මයා	035-2231996	0775819097
උදුගොඩ දෙමළ ම.වි.-උදුගොඩ,කෑගල්ල	ජේ.කේ.පොන්නම්බලම් මයා (වැ.බ)		0741514813
කෑගලු රෝයල්(වලගම්බා ම.වි)-කෑගල්ල	එච්.කේ.ප්‍රියදර්ශනී මිය.	035-2230489	071-4431343
බෙරගල ක.වි.-බෙරගල,කෑගල්ල	ආර්.ඒ. ස්වර්ණලතා මිය		071-8121438
දිඹුල්ගමුව ක.වි.-කෑගල්ල	ඩී.ජේ. විජේසිරි මයා	035-2232164	071-8111486
ඇකිරියගල ක.වි.-ඇකිරියගල, කෑගල්ල	ඒ.ආර්.ජේ.ඩී. අලහකෝන් (වැ.බ)	035-2052834	070-7003304
ගෝලින්ද දෙමළ ක.වි.-හෙට්ටිමුල්ල.	ටී. නිරුවවෙල්වම් මයා		077 8998709

කෑගල්ල කොට්ඨාසය

පාසලේ නම	විදුහල්පතිගේ නම	දුරකථන අංක	
		රාජකාරි	ජංගම
කරඬුපන දෙමළ ක.වි.-අඹවත්ගල, මාවනැල්ල	එන්.ලෝගේස්වරන් මයා(වැ.බ)		071-6626425
ධර්මපාල ක.වි.-පරගම්මන, කෑගල්ල	පී.ආර්.සී.ඩී.අබයරත්න මිය (වැ.බ)	035-5639739	071-8111593
පුස්සැල්ල ගාමිණි ක.වි.-පුස්සැල්ල, කෑගල්ල	එම්කේඑම්කේ.ප්‍රේමවන්දු මයා (වැ.බ)		071-8203358
පුවක්දෙණිය ක.වි. -පුවක්දෙණිය,කෑගල්ල	එච්.ඩබ්.කරුණාරත්න මිය	035-2051535	070-2818580
උඩකරඬුපන ක.වි.-උඩකරඬුපන, කෑගල්ල	එස්.ජේ.ඩී. දමයන්ති මිය(වැ.බ)	035-5631700	077-4177613
ඇරගම ක.වි-වතුර, කෑගල්ල	ජී.පී.එස්.ජී. ගුණවර්ධන මයා		071-4932520
බණ්ඩාරණායක ක.වි.-හෙට්ටිමුල්ල	පී.කේ.ආර්. නිල්මිණි කුමාරි	035-2231665	071-6407821
බෙලිහුල්වාන ක.වි.-බෙලිහුල්වාන, උදුගොඩ	ජී.එස්.එස්. කුමාරි මිය		071-7519781
අඹන්පිටිය දෙමළ ප්‍රා.වි-ගලිගමුව නගරය.	කේ.ශිවනේෂන් මයා	035-2229917	0779086623
කුරුදුහින්න ප්‍රා.වි.-කුරුදුහින්න, කෑගල්ල	ජේ.පී.සී. ප්‍රේමලාල් මයා	0712073553	071-2075101
නාපැල්ල ප්‍රා.වි.-උදුගොඩ	එච්.එම්.එස්.එස්.සුදර්ශන මයා		071-4344248
උඩබෝගල ප්‍රා.වි.-උඩබෝගල, උදුගොඩ	එස්.ඒ.එස්.කේ. සුභසිංහ මයා		071-6624940
උඩුමාගම ප්‍රා.වි.-උඩුමාගම, කෑගල්ල	වී.ආර්.එම්.එස්.කාන්ති මිය		0768655848
උදුගොඩ සිද්ධාර්ථ ප්‍රා.වි.-උදුගොඩ	අයි.අයි.ජයරත්න මිය		077-1687297
වඩුපොල ප්‍රා.වි.-වතුර, කෑගල්ල	අයි.ඩී.එස්.සී. වීරසිංහ මිය(වැ.බ)		077-6040801
උඩම්බා සියඹලාපිටිය ප්‍රා.වි-කෑගල්ල	පී.පී.එන්.පතිරණ මිය(වැ.බ)	0352221815	077-5220714
ඔලගන්කන්ද ප්‍රා.වි-කෑගල්ල	කේ.ඒ. නවරත්න මයා	035-2053990	071-4408210
මාබෝපිටිය ප්‍රා.වි.-උදුගොඩ	ඩබ්.ආර්.ජී.ඒ.බී.වැලිපිටිය මයා (වැ.බ)	035-2278838	077-7008740
වතුර ශ්‍රී ලංකා ප්‍රා.වි-වතුර	ජී.එච්.අශෝකා ගුණරත්න මිය (වැ.බ)		071-9935175
දික්ඇල්ල ප්‍රා.වි- දික්ඇල්ල	කේ.ඒ.පද්මා රෝහිණි මිය	035-2231578	077-5779013

ගලිගමුව කොට්ඨාසය

පාසලේ නම	විදුහල්පතිගේ නම	දුරකථන අංක	
		රාජකාරී	ජංගම
පින්දෙනිය ම. ම.වි.-පින්දෙනිය, අටාල	බී.ජී.විමලසේන මයා	035-2289028	071-2670301
ගලිගමුව ම.ම.වි.-ගලිගමුව නගරය	ඩී.එම්.ජී.එන්.තිලක් මයා	035-2284392	070-2225801
ගැටියමුල්ල ම.වි-අලවතුර	කේඑම්එස්කරුණානායක මයා(වැබ)	035-2278545	076-7993686
වලගම ම.වි-දේවාලේගම	එල්.එච්.යූ.එස්.බී. ලියහෙට්ටි මයා	035-2241510	071-4408108
අරුගමමන ම.වි.-අරුගමමන	ආර්.එම්.එස්.එන්.එස්.කුමාර මයා		071-1759868
බෝයගම ම.වි.-ගලිගමුව නගරය	ඩී.ආර්.කේ.කේ.ඒ. බණ්ඩාර මයා	035-2284569	071-8241327
හකහින්න ම.වි-හකහින්න	එම්.එන්.එස්. මැණිකේ මිය		071-9640870
ඉද්දමල්පාන ම.වි.-අටාල	අර්.ඩබ්.එම්.ජේ.පී. පෙරේරා මයා	035-3125350	071-3526659
කනංගමුව රාජසිංහ ම.වි.-උදුගොඩ	කේ.ඒ.ඩබ්.විජේසිංහ මයා	035-2278279	071-9192556
කොබ්බෑවල ම.වි.-ගලිගමුව නගරය	ඩබ්.ටී.ඩී.ඩබ්.ඉරෝෂණ මයා (වැ.බ)		070-2005311
පානකාව ම.වි-අදුරාපොත ,කැගල්ල	බී.එම්.ලාල් බස්නායක මයා	035-2221809	077-5744441
අම්පේ ආදර්ශ ක.වි.-කොටියාකුඹුර	කේ.ඒ.බී.එම්.කලුආරච්චි මයා	035-2288338	071-4343953
අරන්දර ක.වි.-අරන්දර,අටාල	ඩබ්.ඒ.ජයවර්ධන මයා		076-5668337
අටුගොඩ ශ්‍රී සුමංගල ම.වි-අටුගොඩ,දඹුණුපොල	එච්.ආර්.ඒ.ප්‍රේමවන්ද්‍ර (වැ.බ)	035-2051780	071-7244430
බමුණුගම මලියදේව ක.වි.-දේවාලේගම	ඒ.එස්.පී. හේවාචසම් මිය	035-2229011	077-3238363
බටුවත්ත ක.වි.-හැලමඩ	කේ.ඩී.ඒ.ජේ.දිසානායක මයා (වැ.බ)		071-8318257
දඹුණුපොල ක.වි.-දඹුණුපොල	බී.ඩබ්.පී.ජේ. බී.එම්.බරණගල මයා	035-2050270	071-8028296
හත්නාගොඩ ක.වි-බෙලිගල	එම්.සී.පුෂ්පකුමාර මයා	3.52E+08	0718032275
හීන්වැල්ල ක.වි.-අටාල	ඕ.පී.එම්.අයි. පුෂ්ප කුමාර මයා	035-2289215	071-8191693
හොලොම්බුව ක.වි.-තුංතොට	ජේ.ඒ.ඩී.කේ. ජයසිංහ මිය		071-3587168
ඉඹුල්ගල ක.වි-ඉඹුල්ගල,හෙට්ටිමුල්ල	ඩී.ආර්. ඩබ්. කුමාර මයා (වැ.බ)		077-2163893
කඩගමුව බඹරගම ක.වි.-පිටගල්දෙණිය	ඩී.ඒ.එම්.සේනාරත්න මයා	035-2051100	070-2046345
කන්දෙගෙදර ක.වි.-දේවාලේගම	ඩී.කේ.සනත් කුමාර මයා		071-8135845
මල්වාන රජයේ ක.වි-පොතුකොළදෙණිය	නාලනී පුෂ්පලතා මිය (වැ.බ)		077-3007927
මල්වාන ජයන්ති ක.වි-පොතුකොළදෙණිය	එස්.ඒ.ජේ.කේ සුභසිංහ මයා (වැ.බ)	0352288253	071-8316558
නවගමුව ක.වි-දේවාලේගම	පී.ඕ.එන්. වික්‍රමරත්න මිය (වැ.බ)	3.52E+08	071-2284123

ගලිගමුව කොට්ඨාසය

පාසලේ නම	විදුහල්පතිගේ නම	දුරකථන අංක	
		රාජකාරී	ජංගම
පලපොලුව ක.වි-යට්ටෝගොඩ	අයි.ආර්.වීරසිංහ බණ්ඩා මයා (වැ.බ)		071-8305743
සියඹලාපිටිය යටලතිස්ස ක.වි-යට්ටෝගොඩ	ජී.වීරරත්න මයා (වැ.බ)		071-1610995
තුම්මදුන ක.වි.-කබගමුව	ජේ.ඒ.එල්.ජයසූරිය මයා (වැ.බ)	035-2278600	077-1361997
යටපාන ක.වි.-යටපාන	ජේ.ඒ.ජී.එස්. ජයසිංහ මිය (වැ.බ)		075-5467820
අඹුවක්ක ප්‍රා.වි.-අලවතුර	ජී.ඩී.සුනීතා ගලලඩදේව මිය		0760711942
අරුගමමන ප්‍රා.වි.-උඩගම	එල්.පී.ඩී.රණවක මයා(වැ.බ)		071-1194787
බෝයගොඩ ප්‍රා.වි.-බෝයගොඩ, අටාල	එන්ඩබ්ලිව්කේඅයිකේ.සේනාරත්න මිය (වැ.බ)		076-0508776
දම්මල ප්‍රා.වි.-ගලිගමුව නගරය	ජේ.ඩී.එස්.ඒ. ජයලත් මයා		071-7032688
ඇදුරාපොත ප්‍රා.වි.-දේවාලේගම	බී.ඩබ්.එම්.කේ.එම්. කුමාරසිරි මිය	035-2229320	071 1991098
ගලිගමුව ප්‍රා.වි.-ගලිගමුව නගරය	ආර්.ඒ.සී.එස්.රණවීර මයා	035-2284434	071-2648136
හකහින්න ප්‍රා.වි-හකහින්න	එස්.ඒ.එම්. කුසුම් චන්ද්‍රිකා මිය (වැ.බ)	035-2283560	072-8325082
කිනිගම ප්‍රා.වි.මොරොන්තොට	එස්.ඒ.ආර්.පී. සුභසිංහ මයා (වැ.බ)		076-5521557
කුරුණාගොඩ මුස්ලිම් ප්‍රා.වි.අටාල	එන්.ඒ.එම්. නලිර මයා(වැ.බ)		071-7734801
මකුද්දල ප්‍රා.වි.-මකුද්දල, හැලමඩ	බී.කේ.එම්.අයි.ගුණවර්ධන මිය (වැ.බ)		076-1973032
ගැටියමුල්ල ප්‍රා.වි-අලවතුර	ජී.ආර්.එස්.බණ්ඩාර මයා		070-4049133
පින්දෙනිය ප්‍රා.වි(වලසිංහ)-පින්දෙනිය,අටාල	ඒ.ඒ.යූ.ජේ.අදිකාරි මයා	035-2289903	071-8369641
පින්දෙනිය දෙමළ ප්‍රා.වි.-අටාල	එස්. ජය කුමාරි මිය (වැ.බ)		074-1536588
බුලත්කොහුපිටිය ප්‍රා.වි-බුලත්කොහුපිටිය	කේ.එස්. කහගල්ල මිය		077-6950575
රුගුණවත්ත ප්‍රා.වි.-කොට්ඨාසකුඹුර	එච්.කේ.ජයලත් මිය	035-2289891	071-1383688
උඩ ආසිදෙනිය ප්‍රා.වි.- ගලිගමුව නගරය	ජී.ආර්.එස්. බුද්ධදාස මිය (වැ.බ)		071-8152955
වලගම රෝ.ක.ප්‍රා.වි.-දේවාලේගම	ඒ.යූ.ආර්.පී. බණ්ඩාර මයා	035-2239011	071-4345112
වදුරාදෙනිය ප්‍රා.වි.-දම්මුණුපොල	ඕ.කේ.ඩී.එන්.දීපිකා.මිය		070-2453409

වරකාපොල කොට්ඨාසය

පාසලේ නම	විදුහල්පතිගේ නම	දුරකථන අංක	
		රාජකාරී	ජංගම
ඩඩ්ලි සේනානායක ම.වි-තෝලංගමුව	ජේ.ඒ.අයි.යූ. ජයකොඩි මයා	035-2267269	071-8015390
අල්ගම ම.ම.වි-අල්ගම	ආර්.ඒ.ජයන්ත කුමාර මයා (වැ.බ)	035-2284010	071-8146621
දොරවක සිරි නිවාස ම.වි-දොරවක	පී.එස්.එල්. බණ්ඩාර මිය	035-2268331	071-8001507
ධර්මසිරි සේනානායක ම.වි-තුල්හිරිය	ජී.වී.ඩී.ඒ.කේ. ගම්මන විදාන මයා	0352260037	070-1000080
බාබුල්හසන් ම.වි.-වරකාපොල	එම්.ආර්.එල්. රසීනා මිය (වැ.බ)	035-2267657	071-8146721
අඹේපුස්ස ම.වි.-වරකාපොල	එස්.බී. සරත් සමරකෝන් මයා	035-2268275	0725440700
ඇත්තාවල ම.වි -වරකාපොල	බී.පී.කේ.ජී. පතිරාජ මිය	035-2269487	077-1849980
ගොඩවෙල ශ්‍රී ප්‍රඥානන්ද ම.වි.-ගොඩවෙල, දන්ඹවිට	කේ.ජී.ඩී.සෝමවන්දු මයා	3.52E+08	077-6105160
මායින්නොලුව ම.වි.- වරකාපොල	එම්.ජී.ජී. බණ්ඩාර මයා	035-2268378	0713711125
නාන්ගල්ල මුස්ලිම් ම.වි-නාන්ගල්ල, තුල්හිරිය	එස්.ඒ.එම්.ඉක්‍රමුල්ලා මයා (වැ.බ)	035-2269496	0764895052
නිවටුව ම.වි-වරකාපොල	යූ.ඩී.එන්.දසනායක මයා	035-2269567	077-1714536
නියදුරුපොල ම.වි-නියදුරුපොල	කේ.බී.එච්. ලංකාතිලක මයා		071-1118276
වරකාපොළ ගාමිණී ම.වි.-වරකාපොල	එම්.ඩී.පී.අබේසේකර මිය		071-8137569
දුම්මලදෙනිය මුස්ලිම් ක.වි-වරකාපොල	එම්.ඒ.ආර්.නා මිය (වැ.බ)	035-2267138	0714161548
ගොඩවෙල මුස්ලිම් ක.වි-දන්ඹවිට	එම්.එම්.ඒ. මසීරා මිය(වැ.බ)		077-1769031
ඉලිපත්ගමුව ක.වි.-තෝලංගමුව	අයි.පී.එස්. ගුණවර්ධන මයා (වැ.බ)		071-9276266
කන්දේගම ශ්‍රී පරාක්‍රම ක.වි-කන්දේගම,අල්ගම	පුජ්‍ය කේ.ධම්මානන්ද හිමි (වැ.බ)		077-1949387
මාහේන ක.වි.-වරකාපොල	ඩී.එම් මානෙල් මිය		071-6291989
මංගෙදර ක.වි.-තුල්හිරිය	ඩබ්.ඒ.එන්. අනුකෝරල මයා	035 2269486	077-8326983
ඔත්තාපිටිය ක.වි.-නෙලුම්දෙණිය	එන්.එන්.කේ.ඒ.සී.එම්. කුමාරි මිය		071-3621923
උඩුවක ක.වි.-උඩුවක, අල්ගම	එම්.ඩබ්.පාලිත කුමාරසිරි මයා		071-9562892
අල්ගමවත්ත ප්‍රා.වි.-දන්ඹවිට	එන්.ඩී. ජගත් පුෂ්පකුමාර මයා		071-0909166
බෝපිටිය ක.වි.-වරකාපොල	එම්.ඒ.ඒ.එස්.තිලකරත්න මයා		071-4641941
ගනේගම ප්‍රා.වි.-ගනේගම, දොරවක	කේ.එස්.කේ කුමාර මයා (වැ.බ)	035-2269554	0714548019
අල්ගම මැදගම ප්‍රා.වි-අල්ගම	එස්.ඒ.යූ.වීරවර්ධන මයා	035-2269586	075-5453518

වරකාපොල කොට්ඨාසය

පාසලේ නම	විදුහල්පතිගේ නම	දුරකථන අංක	
		රාජකාරි	ජංගම
අබේපුස්ස පෝෂිතාරාම ප්‍රා.වි-වරකාපොල	කේ.කේ. නිශාන්ත මයා (වැ.බ)		070-3295566
බටුවන ක.වි-බටුවන, නියදුරුපොල	එස්එන්ආර්.කරුණාරත්න මයා(වැ.බ)		077-9291422
දෙල්ගමුව ප්‍රා.වි.-කෝලංගමුව	පී.එම්.ඩබ්. ජයසේකර මයා (බැ.බ)		071-9976628
දොරවක මහසෙන් ක.වි.-වරකාපොල	ආර්.එම්.සී. මල්කාන්ති මිය	035-2269483	071-1729064
කොහොඹදෙනිය ප්‍රා.වි.-දොරවක	ජේ.ඩී.ආර්.වයි.කේ. ජයවර්ධන මිය		0714426582
මාදෙනිය දෙමළ වි.-වරකාපොල	කේ. රවිවන්ද මයා		071-2005579
මාදෙනිය දෙමළ වි. -දොරවක, වරකාපොල	ආර්.මහේෂ්වරී මිය(වැ.බ)		076 9266491
නියදුරුපොල දෙමළ ප්‍රා.වි.-නියදුරුපොල	එස්. සසිරේකා මිය (වැ.බ)		077-0892355
පලමුරේ ශ්‍රී මහින්ද ප්‍රා.වි.-පලමුරේ,නියදුරුපොල	ජේ.ඒ.ඩී.ආර්.රණසිංහ මිය		071-2486026
පනාන දෙමළ ප්‍රා.වි.-මාදෙනිය, වරකාපොල	ඒ. උමාදේවී මිය (වැ.බ)		071-4994409
තුල්හිරිය ප්‍රා.වි.-තුල්හිරිය	බී.එම්.ඩී.බස්නායක මයා	037-2278987	071-0560330
වරකාපොල බෞද්ධ ප්‍රා.වි.-වරකාපොල	ඩබ්.එම්. ආනන්ද මයා	035-2269121	071-8317791
වාරියගොඩ සාරිපුත්ත ප්‍රා.වි.-වාරියගොඩ, අලව්ව	ආර්.කේ.ජේ. බණ්ඩාර මයා	037-2279900	071-8142785
දොරවක සිරි නිවාස ප්‍රා.වි-දොරවක	ජේ.ආර්. ප්‍රියදර්ශනී මිය (වැ.බ)	035-2269170	076-9416541

දැදිගම කොට්ඨාසය

පාසලේ නම	විදුහල්පතිගේ නම	දුරකථන අංක	
		රාජකාරී	ජංගම
දැදිගම පැරකුම්බා ම.වි-දැදිගම,තුන්තොට	ඒ. ඩී. ඒ. ජයසිංහ මිය	035-2283340	070-2005388
බෙලිගල බෝධිරාජ ම.වි.-බෙලිගල	වයි.පී.එස්. ප්‍රියංගා ජෙමදාස මිය	035-2283445	070-2847200
කිවුල්දෙනිය මහානාග ම.වි.-ගලපිටමඩ	ඩබ්ලිව්.ඒ.එස්.කුමාර මයා	035-2226807	0710525098
කහඹිලියාවල ම.වි.-අලව්ව	සුජා.බට්ටිපොල නන්දරතන හිමි (වැ.බ)	035-3221494	071-3937400
ලෙනගල ම.වි.-වේරගල, වරකාපොල	කේ.එන්.එම්.එන්. කුරුප්පු මිය		071-4482550
සේනානායක ම.වි.-මහපල්ලේගම	කේ.ඩී.එම්. සමරසිංහ මෙය	035-2053263	071-0777151
ඉහලගම සිරි සීලරතන ක.වි.-නෙලන්දෙනිය	එච්එස්පීසීටීකේ.සිරිවර්ධන මිය		076-7273894
කලුගල ක.වි.-කලුගල,බෙලිගල	ඩබ්.ඩී. ප්‍රියානි කුසුමලනා මිය(වැ.බ)		070-2562531
කිනිවිට ක.වි.-මහපල්ලේගම	ආර්.ඒ.වී.කේ.රාජපක්ෂ මයා(වැ.බ)	035-2226700	071-8062924
මල්මඩුව ක.වි.-මල්මඩුව	ඊ.යූ.පී.කේ. ඇතුගල මයා		071-9852802
මැනික්කඩවර ක.වි-තුන්තොට	ආර්.පී.සී.රාජපක්ෂ මයා(වැ.බ)	3.52E+08	071-8074270
මොරවක ක.වි.-නෙලන්දෙනිය	කේ.ඩී.වික්‍රා මාලනි		071-8781972
පස්පොලකන්ද ක.වි.-අලව්ව	ආර්.එම්.එම්.එස්.බී. රත්නායක මයා	037-2277221	071-8369575
වද්දෙනිය ක.වි(ධම්මජෝති)-හැලමඩ	ඒ.එස්.එස්. ආර්. සමරකෝන් මිය (වැ.බ)		077-4019786
පැරකුම්බා නව ක.වි-වැල්හැල්ල,ගලපිටමඩ	එස්.ඩී.ඩී.එන්. කුලතුංග මිය(වැ.බ)	035-2226592	071-2359385
වේරගල ක.වි-වේරගල, වරකාපොල	එච්.එම්.සී. නිලකරන්ත මයා (වැ.බ)		071-4221230
දැදිගම ප්‍රා.වි.-දැදිගම,තුන්තොට	එම්.ඒ.එන්.වසන්තකුමාර මාපා මයා	035-2284119	071-4408121
ඒබ්බිගල ප්‍රා.වි.-ගලපිටමඩ	වී.පී. සැමසන් මයා(වැ.බ)		077-8969950
ගස්නාව දෙ.වි.-නෙලන්දෙනිය	ඒ . විජේලලිතා මිය(වැ.බ)		077-0824095

දැදිගම කොට්ඨාසය

පාසලේ නම	විදුහල්පතිගේ නම	දුරකථන අංක	
		රාජකාරී	ජංගම
හැලියගොඩ ප්‍රා.වි.-බෙලිගල	ආර්.එම්.එස්.රත්නායක මිය		071-1813244
මාකුර ප්‍රා.වි.-මාකුර, මල්මඩුව	ඒ.එන්.රත්නසිරි මයා (වැ.බ)		077-5701076
පල්ලේගම දෙමළ වි-මහපල්ලේගම	එන්.එම්.එල්.පී.නිරෝෂා මිය(වැ.බ)		077-8931151
පරදෙනිය ප්‍රා.වි.-කන්නන්තොට	එල්.බී.ආර්.එස්.ඒ බංඩාර මයා (වැ.බ)		071-5370096
තඹදිය ශ්‍රී සුමේධ ප්‍රා. වි.-මහපල්ලේගම	පී.පී.ආර්.යූ.ඩී. ගමලන් මිය(වැ.බ)		071 9131728
වෙනිවැල්ලකඩුව ප්‍රා.වි.-අලව්ව	එච්එච්එස්එස්.හේවාචසම් මයා (වැ.බ)	037-2278094	071-1853561
මැටියගනේ ප්‍රා.වි.-බෙලිගල (සා.සා)	එන්. ගාමිණී ගුණරත්න. මිය	035-2283558	077-4376708
කිවුල්දෙනිය නව ප්‍රා.වි.-ගලපිටමඩ	බී.ඒ.බණ්ඩාර මැණිකේ මිය		071-1195764

ආයතන හා නිලධාරීන්

දිස්ත්‍රික් ලේකම් කාර්යාලය.	-	035-2222603
ප්‍රාදේශීය ලේකම් කාර්යාල ග්‍රාම නිලධාරී කාර්යාලය හා ස්වේච්ඡා සංවිධාන		
පළාත් අධ්‍යාපන අමාත්‍යාංශය.	-	0452223015
අධ්‍යාපන අමාත්‍යාංශය.-ඉසුරුපාය	-	0112785666
පළාත් අධ්‍යාපන දෙපාර්තමේන්තුව.	-	0452222403
කළාප අධ්‍යාපන කාර්යාලය, කෑගල්ල.	-	035-2222420
කළාප අධ්‍යාපන කාර්යාලය, මාවනැල්ල.	-	035-2246034
කළාප අධ්‍යාපන කාර්යාලය, දෙහිඕවිට. -		036-2267099
දිස්ත්‍රික් ආපදා කළමනාකරණ මධ්‍යස්ථානය	-	035-2222603
ජාතික ගොඩනැගිලි පර්යේෂණ ආයතනය	-	035-2221798
පළාත් සෞඛ්‍ය සේවා අධ්‍යක්ෂක	-	0452222277
දිස්ත්‍රික් සෞඛ්‍ය සේවා අධ්‍යක්ෂක	-	035-2222579
සත්ත්ව නිෂ්පාදන හා සෞඛ්‍ය දෙපාර්තමේන්තුව	-	035-2223688
වන ජීවී කළාප කාර්යාලය	-	035-2231552
ශ්‍රී ලංකා ටෙලිකොම් - කෑගල්ල	-	035-2222231
මාර්ග සංවර්ධන අධිකාරිය	-	035-2229555
ගිනි නිවන ඒකකය	-	035-2246789
දැව සංස්ථාව	-	035-2284437
යුධ හමුදා කඳවුර - බෙරගල	-	076-6907413
යුධ හමුදා කඳවුර - අඹේපුස්ස	-	033-2273348
විදුලි බල මණ්ඩලය, කෑගල්ල.	-	035-2222466
කාලගුණ විද්‍යා දෙපාර්තමේන්තුව.	-	0112694846-47
ජ්‍යෙෂ්ඨ පොලිස් අධිකාරී කාර්යාලය, කෑගල්ල.	-	035-2222223/6
ජල සම්පාදන හා ජල ප්‍රවාහන මණ්ඩලය -කෑගල්ල	-	035-2246014
මධ්‍යම පරිසර අධිකාරිය, කෑගල්ල.	-	035-2230449
ලමා හා කාන්තා කාර්යාංශය	-	0766098323 (ස්ථානාධිපති)
ජාතික ලමා ආරක්ෂක අධිකාරිය	-	0112 778 911
ශ්‍රී ලංකා රතු කුරුස සමාජය	-	035-2232947
මාර්ග සංවර්ධන අධිකාරිය,කෑගල්ල	-	035-2229555
මහජන බැංකුව, කෑගල්ල.	-	0352222178
පාසල් සුරක්ෂා රක්ෂණවරණ ආයතනය	-	0112369369.
සුව සැරිය	-	1990
ශාන්ත ජෝන් ගිලන්රට් සේවය	-	0112 437 744

අනු අංකය	ආයතනය		දුරකතන අංකය
01	ප්‍රාදේශීය ලේකම් කාර්යාලය	කෑගල්ල ප්‍රා.ලේ.කා.	035-2222543
		වරකාපොල ප්‍රා.ලේ.කා.	035-2267238
		ගලිගමුව ප්‍රා.ලේ.කා.	035-2283338
		බුලත්කොහුපිටිය ප්‍රා.ලේ.කා.	036-2247410
		මාවනැල්ල ප්‍රා.ලේ.කා.	035-2246238
		අරණායක ප්‍රා.ලේ.කා.	035-2258038
		රඹුක්කන ප්‍රා.ලේ.කා.	035-2265238
		දෙනිඹවිට ප්‍රා.ලේ.කා.	036-2222538
		දැරණියගල ප්‍රා.ලේ.කා.	036-2249238
		රුවන්වැල්ල ප්‍රා.ලේ.කා.	036-2266238
		යටියන්තොට ප්‍රා.ලේ.කා.	036-2266239
02	පොලිස් ස්ථාන	අරණායක	035-2258022
		බුලත්කොහුපිටිය	036-2247222
		දෙනිඹවිට -ස්ථානාධිපති	071-8591427
		දැරණියගල	036-2249222
		පින්දෙනිය	035-2289022
		කෑගල්ල	035-222223/6
		මාවනැල්ල	035-2247222
		රඹුක්කන	035-2265222
		රුවන්වැල්ල	036-2267522
		වරකාපොල	035-2267967
		යටියන්තොට	036-2270224
		දැදිගම	035-2282126
		හෙම්මානගම	035-2257622
		කිතුල්ගල	036-2287522
03	රෝහල්	කෑගල්ල ශික්ෂණ රෝහල	035-2222261
		මාවනැල්ල මු.රෝ.	035-2246278
		වරකාපොල මු.රෝ.	035-2267261
		අරණායක මු.රෝ.	035-2258061
		රඹුක්කන දි.රෝ.	035-2258061
		උදුගොඩ දි.රෝ.	035-2278661
		කිතුල්ගල දි.රෝ.	036-2287561
		දැරණියගල දි.රෝ.	035-2249261
		හෙම්මානගම පර්යන්ත රෝ.	035-2257593
		බෙලිගල ග්‍රා.රෝ.	035-2282005
		මහපල්ලේගම ග්‍රා.රෝ	035-2282161
		පින්දෙනිය ග්‍රා.රෝ	035-2289061
		අමිතිරිගල ග්‍රා.රෝ	036-2261551
		ගෝනගල්දෙනිය ග්‍රා.රෝ	036-2266160
හිගුරලකන්ද ග්‍රා.රෝ	060-2366377		