



ආපදා පෙර සූදානම් කැලැස්ම

Disaster Preparedness Plan



නිව්තිගල අධ්‍යාපන කලාපය

දැක්ම

අවදානමට අවධානය හා පෙර සූදානම



මෙහෙවර

නිවිතිගල අධ්‍යාපන කලාපයට අදාළ ආපදාවන් කෙරෙහි අවධානය යොමු කිරීම, හඳුනාගැනීම, සූදානම් වීම හා සැලසුම් සහගතව මුහුණ දෙමින් ආපදා අවම කිරීමට සහ කළමනාකරණයට සාමූහිකව කටයුතු කිරීම.





කලාප අධ්‍යක්ෂතුමියගේ පණිවිඩය.



ආපදා කළමනාකරණය යනු ස්වභාවික හා අනෙකුත් ආපදාවලට මුහුණ දීම සඳහා ඇති කර ගනු ලබන පූර්ව සූදානමයි. ගංවතුර, නායයාම්, ගිනි ගැනීම්, භූ කම්පන හා සුළි සුළං ආදී ස්වභාවික උපද්‍රවයන්, ආපදාවන් ලෙස හඳුනා ගත හැකි අතර එම ආපදාවන්ට මුහුණ දීම සඳහා පූර්වයේ වන සූදානමට අමතරව සැලසුම් සකස් කිරීම, උපකාර කිරීම හා යථා තත්වයට පත් කිරීම ආපදා කළමනාකරණයට අයත් වේ.

දිනෙන් දින සීඝ්‍රයෙන් වර්ධනය වන ජනගහනය නිසාත්, එම පිරිස් මෙවැනි ආපදාවලට මුහුණ දිය හැකි ප්‍රදේශ වලට ඒකරාශී වීමත් නිසා ආපදාවන්හි බරපතල බව තව තවත් වර්ධනය වී ඇත.

එබැවින් අනපේක්ෂිතව සිදුවන ආපදාවන් හේතුවෙන් සිදුවන ජීවිත හා දේපළ හානි වලක්වා ගැනීමේභිලා ආපදාවන් පිළිබඳ පෙර සූදානම අනිශ්චිතව වැදගත් වේ. මෙහිදී පාසැල් ප්‍රජාව කෙරෙහි මූලික අවධානය යොමු කිරීම සිදු කළ යුත්තේ ආපදාවන් පිළිබඳ දැනුවත් භාවය අවම හා ඒ පිළිබඳ දැනුවත්භාවය ලබා දිය යුතුම පිරිස ඔවුන් වන බැවිනි.

නිවිතිගල අධ්‍යාපන කලාපයට අයත් නිවිතිගල, කලවාන, ඇලපාන, අයගම හා කහවත්ත යන අධ්‍යාපන කොට්ඨාශයන් නිරන්තරව ගංවතුර හා නායයාම් වලට මුහුණ දෙන බැවින් සමස්ථ අධ්‍යාපන කලාපයේම පාසැල් අධ්‍යයන, අනධ්‍යන හා ශිෂ්‍ය ප්‍රජාව ආපදා සම්බන්ධයෙන් පෙර සූදානම් කිරීම අත්‍යවශ්‍ය බව හඳුනා ගෙන ඇත.

එහෙයින් නිවිතිගල කලාප අධ්‍යාපන කාර්යාලයේ පූර්ණ අධීක්ෂණය යටතේ කලාපය තුළ සියළුම පාසැල් වල විදුහල්පතිවරුන් දැනුවත් කර, ආපදා කළමනාකරණ විෂය භාර ගුරුභවතුන් පත් කරමින් ඔවුන්ගේ මඟ පෙන්වීම යටතේ ඕනෑම ආපදාවක් සඳහා නොබියව මුහුණ දීමේභිලා ශිෂ්‍ය ප්‍රජාව දැනුවත් කිරීමේ වැඩසටහන් ක්‍රියාත්මක කර ඇත.

එම වැඩසටහන් තුළින් අපේක්ෂිත ස්වභාවික උපද්‍රව වලින් ජීවිත හා දේපළ රැක ගැනීමේ කාර්යය සඳහා පෙර සූදානමට ඇවැසි සැලසුම් සකස් කිරීම සඳහා වගකීමට එහා ගිය වගවීමක් පවරාගත් සියළු දෙනාට මාගේ කෘතඥතාවය මෙසේ පළ කරමි.

කලාප අධ්‍යාපන අධ්‍යක්ෂ,
කලාප අධ්‍යාපන කාර්යාලය,
නිවිතිගල.

විශේෂ ස්තූතිය

1. සබරගමු පළාත් අධ්‍යාපන අධ්‍යක්ෂ කේ.ඩබ්.ඩී.යූ චන්ද්‍රකුමාර මහතාට
2. නිව්තිගල කලාප අධ්‍යාපන අධ්‍යක්ෂ ඩී.ඩී.ආර් රූපසිංහ මැතිණියට
3. පළාත් අධ්‍යාපන දෙපාර්තමේන්තුවේ ආපදා කළමනාකරණ විෂය භාර සහකාර අධ්‍යක්ෂ ඩී.එච්.ඒ නිහාල් වසන්ත කුමාර මහතාට
4. සියලුම කොට්ඨාස අධ්‍යාපන අධ්‍යක්ෂ මහත්ම මහත්මීන්ට
5. තොරතුරු එක් රැස් කිරීමට සහය දුන් කලාප අධ්‍යාපන කාර්යාලයේ කාර්මික නිලධාරී බී.එල්.එස් කුමාරි මහත්මියට
6. කලාප අධ්‍යාපන කාර්යාලයේ ආපදා විෂයභාර කළමනාකරණ සේවා නිලධාරී පී එම් එම් ජේ පරණමාන මහත්මියට
7. පරිගණක පිටු සකසා දුන් කලාපීය තොරතුරු හා සන්නිවේදන තාක්ෂණ අධ්‍යාපන මධ්‍යස්ථානාධිපති එච්.සම්පත් උදය කුමාර මහතාට
8. මුද්‍රණ කටයුතු සඳහා සහය දුන් කලාප අධ්‍යාපන කාර්යාලයේ සැලසුම් අංශයේ කාර්යාල සහයක යූ.කේ.එස් එන් ධර්මසේන මහත්මියට
9. නන් අයුරින් සහය දුන් සැමට

කලාපයේ ආපදා කළමනාකරණ කමිටුව



සහාපති

කලාප අධ්‍යාපන අධ්‍යක්ෂ (ඩී ඩී ආර් රූපසිංහ)
 දු.ක අංකය - 0716210225
 ඊ මේල් ලිපිනය -



ලේකම්

සහකාර අධ්‍යාපන අධ්‍යක්ෂ (ආපදා කළමනාකරණය)
 ජී එන් යූ කුමාරි
 දු.ක අංකය - 0717405182
 ඊ මේල් ලිපිනය - nirashaudayangani123@gmail.com

සාමාජික



අයගම/කලවාන කොට්ඨාස අධ්‍යාපන අධ්‍යක්ෂ
 බී ඩී අයි මධුෂාණි
 දු.ක අංකය - 07117283153
 ඊ මේල් ලිපිනය - imadu87@gmail.com



නිවිතිගල කොට්ඨාස අධ්‍යාපන අධ්‍යක්ෂ
 එස් පී පී සී වික්‍රමසිංහ
 දු.ක අංකය - 0702619899
 ඊ මේල් ලිපිනය - prabhathspcw@gmail.com



කහවත්ත කොට්ඨාස අධ්‍යාපන අධ්‍යක්ෂ
 ඩී එන් උදයකාන්ති
 දු.ක අංකය - 0785144518
 ඊ මේල් ලිපිනය -



ඇලපාත කොට්ඨාස අධ්‍යාපන අධ්‍යක්ෂ
 එස් පී සමරසේකර
 දු.ක අංකය - 0718751507
 ඊ මේල් ලිපිනය - spsamarasekara69@gmail.com

විෂය නිලධාරී
 පී එම් එම් ජේ පරණමාන

දු.ක අංකය - 0713267094

පටුන

පෙරවදන හා හැදින්වීම

1. නිවිතිගල කලාපීය ආපදා සැලැස්ම
2. හඳුනාගෙන ඇති ආපදා තත්ත්වයන්
3. කොට්ඨාසයේ භූ විෂමතාව අනුව ආපදා විස්තරය
4. නිවිතිගල කලාපීය සුරක්ෂිත පාසල්
5. ආපදා අවදානම අනුව පාසල් වර්ගීකරණය
 - 5.1 ගංවතුර අවදානමට ලක්වන පාසල්
 - 5.2 නාය යාමට ලක්වන පාසල්
 - 5.3 පස්කණ්ඩි, ඉවුරු හා තාප්ප කඩාවැටෙන පාසල්
 - 5.4 අනතුරුදායක වහල හා ගොඩනැගිලි සහිත පාසල්
 - 5.5 වනසතුන්ගෙන් හානිවීමට අවදානම් ඇති පාසල්
 - 5.6 අනතුරුදායක ගස් ඇති පාසල් හා ඉවත් කිරීම්
6. ආපදා වලට ලක් වීමට ඇති ඉඩ ප්‍රස්තා හා අවදානම් විශ්ලේෂණය
7. ආපදාවන්ට ලක් වීමෙන් අධ්‍යාපනය පද්ධතියට සුදු වන බලපෑම
8. අවදානම් විශ්ලේෂණය
9. අවදානම් තක්සේරු කරන ක්‍රමවේද
10. පාසල් ආපදා වැළැක්වීම හා හානි අවම කිරීමේ සැලැස්ම
11. ආපදාවන්ට පෙර සුදානම හා ප්‍රතිචාර දැක්වීමේ සැලැස්ම
12. හදිසි ආපදා තත්ත්ව වල දී දායකත්වය ලබා ගත හැකි ආයතන
13. අධ්‍යාපන පද්ධතියේ විශේෂ ක්‍රියාකාරකම්
14. පාසල් සඳහා පොදු උපදෙස් මාලාව
15. දුරකථන අංක

නිවිතිගල කලාපීය ආපදා අවදානම් සඳහා පාසල් සුරක්ෂිතතාව

- කාලගුණික, දේශගුණික වෙනස්වීම් මත අනපේක්ෂිත ලෙස සිදු විය හැකි ජල ගැලීම්, නාය යෑම් සහ ගිනි ගැනීම් වැනි ස්වාභාවික ආපදා තත්ත්ව මෙන්ම මානව ක්‍රියාකාරකම් මගින් උත්පාදනය වන ආපදා තත්ත්ව කළමනාකරණය කර ගැනීම සඳහා පාසල් ප්‍රජාව වෙත තිබිය යුතු සවිඥානය ඉතාමත් ප්‍රබල සාධකයකි.
- වඩාත් සුරක්ෂිත පාසල් පරිශ්‍ර නිර්මාණය කර ගැනීම සඳහාත් කාලගුණ, දේශගුණික විපර්යාස පිළිබඳ පාසල් ශිෂ්‍ය ශිෂ්‍යාවන් තුළ ආකල්ප වර්ධනය කරමින් ඒවාට මුහුණ දීමේ කුසලතා සංවර්ධනය කිරීම සඳහාත්, පාසල් මට්ටමේ ආපදා හැකිතාක් අවම කරලීමේ අරමුණින් මෙම ආපදා අවදානම් කළමනාකරණය සිදු කරනු ලබයි.

හැඳින්වීම

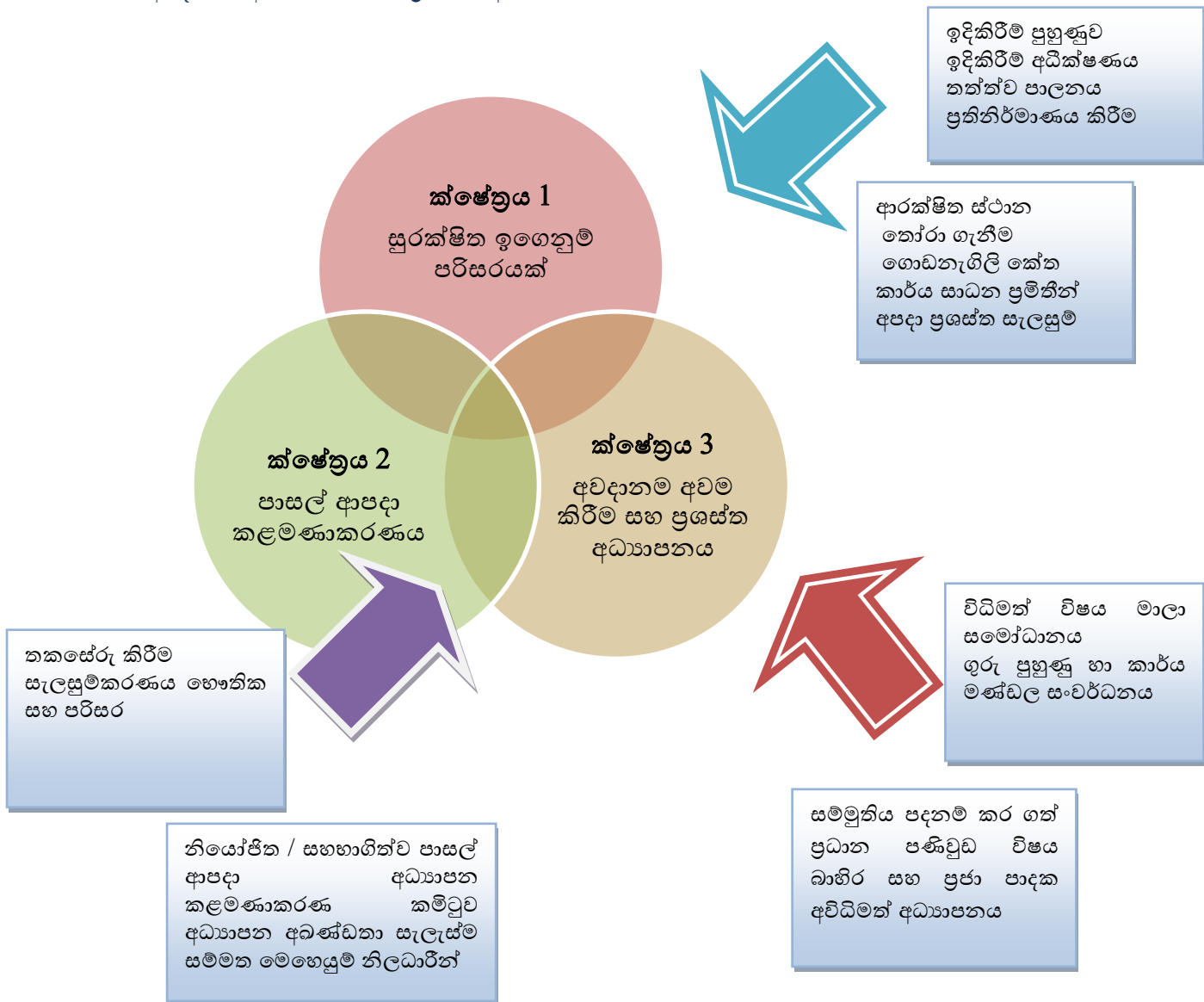
1. සැලැස්මෙහි පසුබිම

පාසල් සුරක්ෂිතතා විස්තීරණ රාමුව comprehensive School Safety Framework

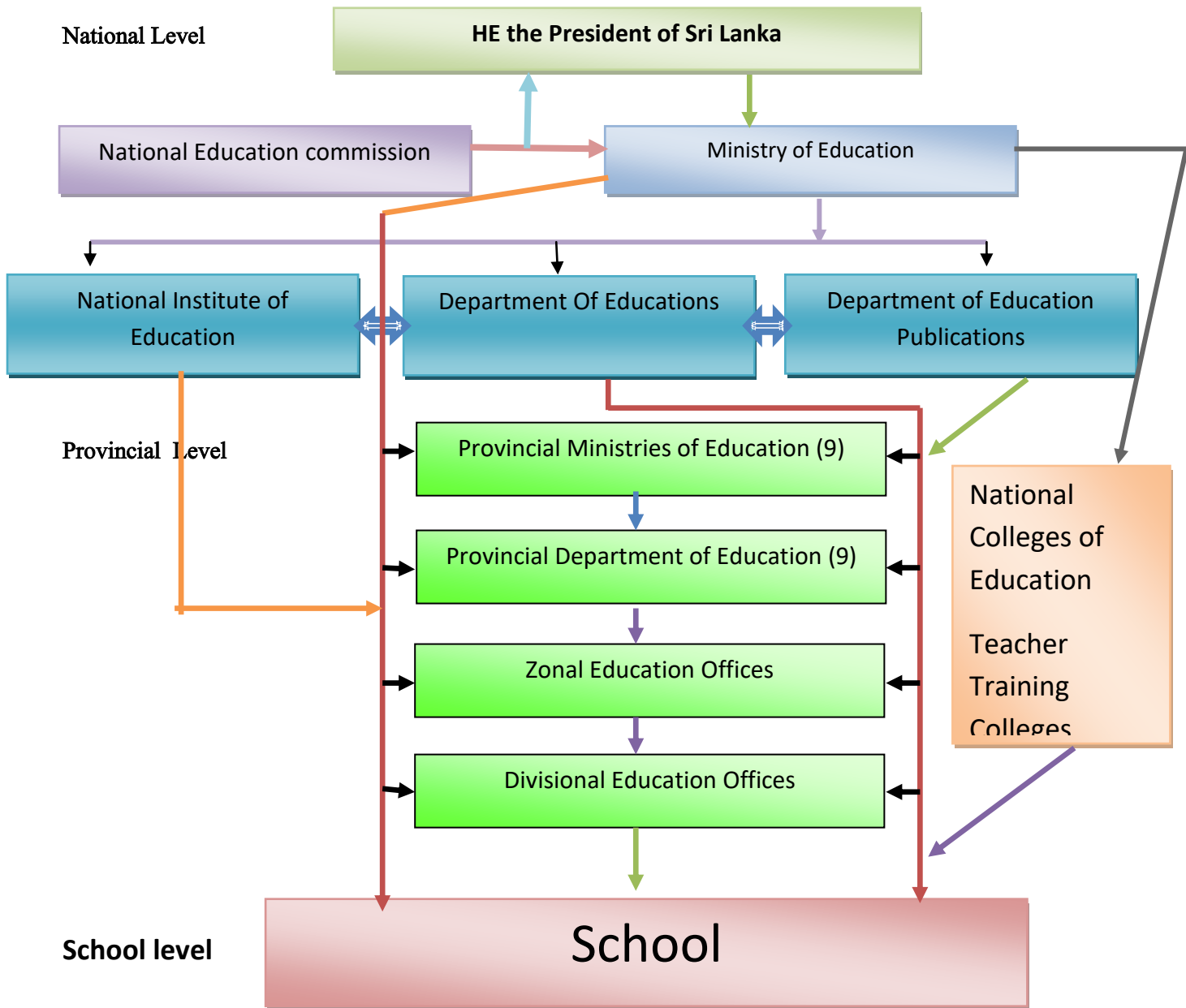
එක්සත් ජාතීන්ගේ තුන්වන ලෝක සමුළුවේදී සකස් කර ඇති මෙම විස්තීරණ රාමුව අධ්‍යාපන ක්ෂේත්‍රයට බලපාන ආපදාවලින් ඇති විය හැකි අවදානම අවම කිරීම හා කළමනාකරණය සඳහා පුළුල් ප්‍රවේශයක් සපයයි.

මෙහි ප්‍රධාන ක්ෂේත්‍ර තුනක් තුළ හඳුනාගත හැකි ය.

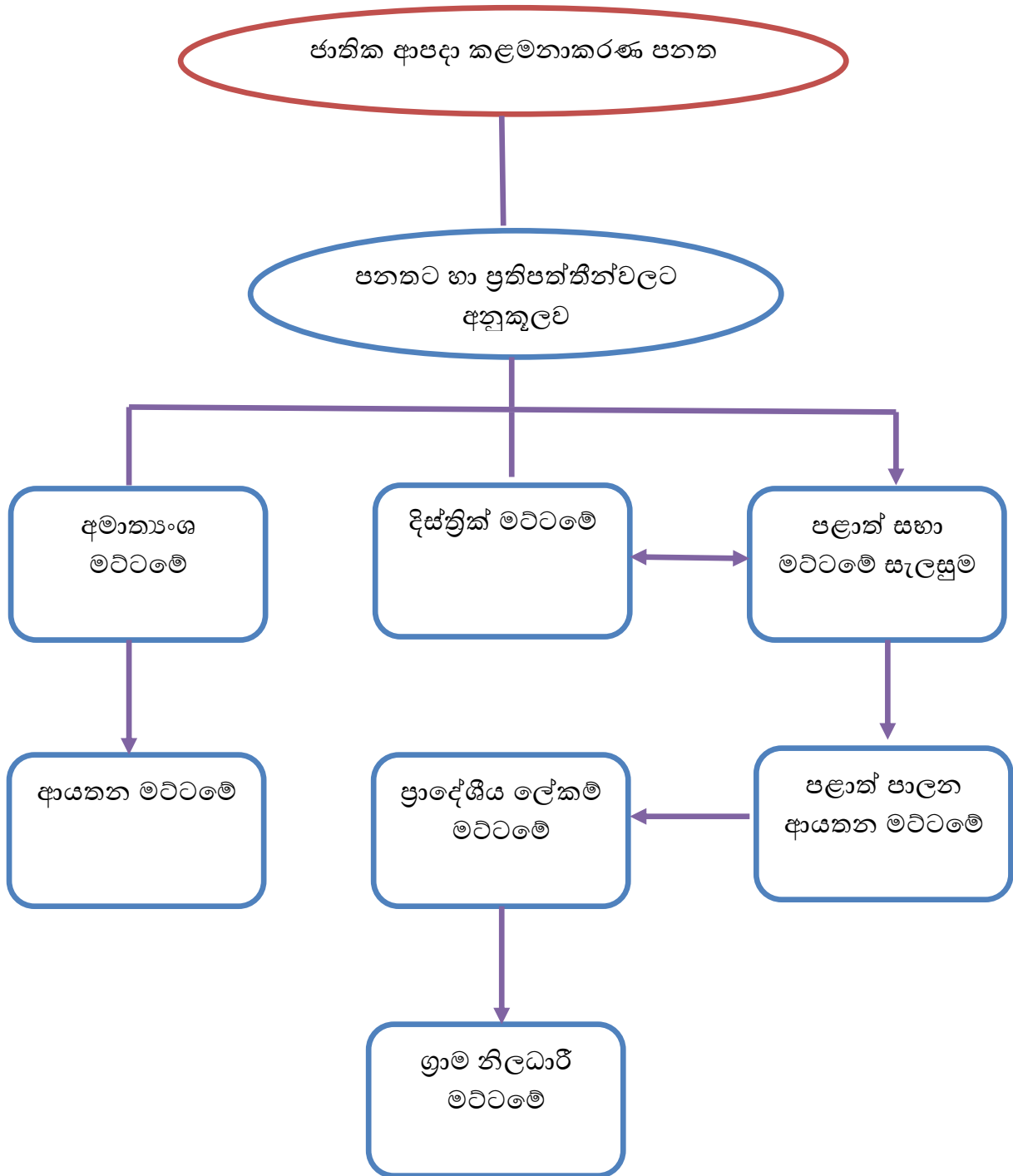
- ❖ සුරක්ෂිත ඉගෙනුම් පරිසරයක්
- ❖ පාසල් ආපදා කළමනාකරණය
- ❖ අවදානම අවම කිරීම සහ ප්‍රශස්ත අධ්‍යාපනය



2. අධ්‍යාපන පරිපාලන කළමනාකරණ ව්‍යුහය



රත්නපුර ආපදා පරිපාලන කළමනාකරණ ව්‍යුහය



ආපදා තත්ත්වයන් බලපාන කාල වකවානු

ආපදා කාල වකවානු	ජන	පෙබ	මාර්	අප්‍රේ	මැයි	ජූනි	ජූලි	අගෝ	සැප්	ඔක්	නොවැ	දෙසැ
ගං වතුර					■	■			■	■		
පීටාර												
නාය යෑම්					■	■			■	■		
කඩින් කඩ නියඟය		■	■					■				
අකුණු අනතුරු				■	■				■	■		
සත්ව උවදුරු	■	■	■	■	■	■	■	■	■	■	■	■
ධෛර්‍ය වසංගතය			■		■	■						
තද සුළං		■	■		■	■		■	■			

කලාපීය ආපදා සැලසුම් සකස් කිරීමේ අභිමතාර්ථ

- නිවිතිගල අධ්‍යාපන කලාපයට අදාළ සියලු ආපදාවන් විශ්ලේෂණාත්මකව හඳුනා ගැනීම
- ආපදා සඳහා සැලසුම් සහගතව මුහුණ දීමට පාසල් ප්‍රජාව සුදානම් කරවීම
- දරුවන්ට ස්වභාවික සහ මිනිස් ක්‍රියාකාරකම් මත සිදු විය හැකි ආපදා හා බලපෑම් අවම කිරීම
- දරුවාට සුරක්ෂිත අධ්‍යාපන පරිසරයක් නිර්මාණය කිරීම
- පාසල් ප්‍රජාව සුරක්ෂිතතා මධ්‍යස්ථාන සහ පහසුකම් හඳුනා ගැනීම

1. නිවිතිගල අධ්‍යාපන කලාප ආපදා සැලැස්ම

1.1 නිවිතිගල අධ්‍යාපන කලාපය හැඳින්වීම

නිවිතිගල අධ්‍යාපන කලාප කොට්ඨාස

- 01. නිවිතිගල කොට්ඨාසය
- 02. කලවාන කොට්ඨාසය
- 03. අයගම කොට්ඨාසය
- 04. ඇලපාත කොට්ඨාසය
- 05. කහවත්ත කොට්ඨාසය

පාසල් වර්ගය	පාසල් සංඛ්‍යාව
1 AB - ජාතික	02
1 AB - පළාත්	04
1 C	23
2 වර්ගය	59
3 වර්ගය	58
එකතුව	146

1.2 කලාපයේ පාසල්වල ගුරු සිසු තොරතුරු

අනු අංකය	කොට්ඨාසය	ශිෂ්‍ය සංඛ්‍යාව	ගුරු සංඛ්‍යාව
1	නිවිතිගල	8247	523
2	අයගම	3747	273
3	කලවාන	10265	540
4	ඇලපාන	4586	329
5	කහවත්ත	8388	518
එකතුව		35233	2183

2. හඳුනාගෙන ඇති ආපදා තත්ත්වයන්

කොට්ඨාසය	හදිසි ආපදා	සෙමින් සිදුවන ආපදා	මානව ක්‍රියාකාරකම් නිසා සිදුවන ආපදා
ඇලපාත	ගංවතුර හා අකුණු සැර 05 නාය යෑම් 02	ඉවුරු කඩා වැටීම් 01 ගංවතුර, නාය යෑම් නිසා ප්‍රවේශ මාර්ග අවහිර වීම 04	ඩෙංගු 02 ප්‍රමිතියෙන් තොර ඉදිකිරීම් 05
අයගම	ගංවතුර 05 නාය යාම් 05 අකුණු සැර 05	ඉවුරු කඩා වැටීම් 06 ගංවතුර, නාය යෑම් නිසා ප්‍රවේශ මාර්ග අවහිර වීම 13	ඩෙංගු 02
නිවිතිගල	ගංවතුර 03 නාය යාම් 06 පිටාර වතුර 02	ගිලා බැසීම් 01 සුළු නාය යාම් 11	ඩෙංගු 03 ප්‍රමිතියෙන් තොර ඉදිකිරීම් 01
කලවාන	පිටාර ගැලීම් 03 නාය යාම් 02 පස් කඳු හා ඉවුරු කඩා වැටීම් 03 වන සතුන්ගෙන් පාසලට සිදු වන හානි 06	ගිලා බැසීම් 01 නාය යාම් 02	ප්‍රමිතියෙන් තොර සෙල්ලම් මිදුල් 01 ඩෙංගු 01
අයගම	සාමාන්‍ය නාය යෑම් 07	-	-

03. කොට්ඨාසයේ දේශගුණික හා භූ විෂමතා තත්ත්ව මත ආපදා විස්තරය

කොට්ඨාසය - නිවිතිගල					
අ.අ	පාසල	දේශගුණික තත්වය	භූ විෂමතා තත්වය	ලක් විය හැකි ආපදා හා බලපාන කාලය මාස වශයෙන්	විශේෂ විස්තර
01	වත්තහේන විද්‍යාලය	තෙත් කලාපීය	කඳු බෑවුම් සහිත	නායයෑම් මැයි සිට සැප්තැම්බර් දක්වා	මාර්ගය අවහිර වේ
02	නොරගල්ල දෙ. වි	තෙත් කලාපීය	කඳු බෑවුම් සහිත	නායයෑම් මැයි සිට සැප්තැම්බර් දක්වා	මාර්ගය අවහිර වේ
03	දෑල දෙ.	තෙත් කලාපීය	කඳු බෑවුම් සහිත	නායයෑම් මැයි සිට සැප්තැම්බර් දක්වා	මාර්ගය අවහිර වේ
04	දෑල දෙ.ප්‍රා.වි	තෙත් කලාපීය	කඳු බෑවුම් සහිත	නායයෑම් මැයි සිට සැප්තැම්බර් දක්වා	මාර්ගය අවහිර වේ
05	වටාපොත ම වි	තෙත් කලාපීය	කඳු බෑවුම් සහිත	නායයෑම් මැයි සිට සැප්තැම්බර් දක්වා	මාර්ගය අවහිර වේ
06	සුමන ම වි	තෙත් කලාපීය	කඳු බෑවුම් සහිත	නායයෑම් මැයි සිට සැප්තැම්බර් දක්වා	මාර්ගය අවහිර වේ
07	සුමන ක වි	තෙත් කලාපීය	කඳු බෑවුම් සහිත	නායයෑම් මැයි සිට සැප්තැම්බර් දක්වා	මාර්ගය අවහිර වේ
08	කොළඹගම ම වි	තෙත් කලාපීය	කඳු බෑවුම් සහිත	නායයෑම් මැයි සිට සැප්තැම්බර් දක්වා	මාර්ගය අවහිර වේ
09	කොළඹගම ප්‍රා වි	තෙත් කලාපීය	කඳු බෑවුම් සහිත	නායයෑම් මැයි සිට සැප්තැම්බර් දක්වා	මාර්ගය අවහිර වේ
10	එරබද්ද වි	තෙත් කලාපීය	කඳු බෑවුම් සහිත	නායයෑම් මැයි සිට සැප්තැම්බර් දක්වා	මාර්ගය අවහිර වේ
11	දොළොස්වල ක වි	තෙත් කලාපීය	කඳු බෑවුම් සහිත	නායයෑම් මැයි සිට සැප්තැම්බර් දක්වා	මාර්ගය අවහිර වේ
12	දොළොස්වල සද්ධානන්ද වි	තෙත් කලාපීය	කඳු බෑවුම් සහිත	නායයෑම් මැයි සිට සැප්තැම්බර් දක්වා	මාර්ගය අවහිර වේ
13	නිවිතිගල දෙ වි	තෙත් කලාපීය	කඳු බෑවුම් සහිත	නායයෑම් මැයි සිට සැප්තැම්බර් දක්වා	මාර්ගය අවහිර වේ
14	යක්දෙහිවත්ත වි	තෙත් කලාපීය	කඳු බෑවුම් සහිත	නායයෑම් මැයි සිට සැප්තැම්බර් දක්වා	මාර්ගය අවහිර වේ
15	කිරිබත්ගල වි	තෙත් කලාපීය	කඳු බෑවුම් සහිත	නායයෑම් මැයි සිට සැප්තැම්බර් දක්වා	මාර්ගය අවහිර වේ
16	කිරිබත්ගල දෙ වි	තෙත් කලාපීය	කඳු බෑවුම් සහිත	නායයෑම් මැයි සිට සැප්තැම්බර් දක්වා	මාර්ගය අවහිර වේ
17	කොළඹගම දෙ වි	තෙත් කලාපීය	කඳු බෑවුම් සහිත	නායයෑම් මැයි සිට සැප්තැම්බර් දක්වා	මාර්ගය අවහිර වේ
18	හල්කඳලිය වි	තෙත් කලාපීය	කඳු බෑවුම් සහිත	නායයෑම් මැයි සිට සැප්තැම්බර් දක්වා	මාර්ගය අවහිර වේ
19	පානකඩ වි	තෙත් කලාපීය	කඳු බෑවුම් සහිත	නායයෑම් මැයි සිට සැප්තැම්බර් දක්වා	මාර්ගය අවහිර වේ
20	දෙල්වල ම වි	තෙත් කලාපීය	කඳු බෑවුම් සහිත	නායයෑම් මැයි සිට සැප්තැම්බර් දක්වා	මාර්ගය අවහිර වේ
21	රිදී ඇල්ල වි	තෙත් කලාපීය	කඳු බෑවුම් සහිත	නායයෑම් මැයි සිට සැප්තැම්බර් දක්වා	මාර්ගය අවහිර වේ
22	දෑල ම වි	තෙත් කලාපීය	කඳු බෑවුම් සහිත	නායයෑම් මැයි සිට සැප්තැම්බර් දක්වා	මාර්ගය අවහිර වේ
23	නිල්මිණිපුර වි	තෙත් කලාපීය	කඳු බෑවුම් සහිත	නායයෑම් මැයි සිට සැප්තැම්බර් දක්වා	මාර්ගය අවහිර වේ
24	එරබද්ද දෙ වි	තෙත් කලාපීය	කඳු බෑවුම් සහිත	නායයෑම් මැයි සිට සැප්තැම්බර් දක්වා	මාර්ගය අවහිර වේ

25	කරවිට ම ම වී	තෙත් කලාපීය	කඳු බෑවුම් සහිත	නායයෑම් මැයි සිට සැප්තැම්බර් දක්වා	මාර්ගය අවහිර වේ
26	කරවිට ප්රා වී	තෙත් කලාපීය	කඳු බෑවුම් සහිත	නායයෑම් මැයි සිට සැප්තැම්බර් දක්වා	මාර්ගය අවහිර වේ
27	බුයිටන් දෙ	තෙත් කලාපීය	කඳු බෑවුම් සහිත	නායයෑම් මැයි සිට සැප්තැම්බර් දක්වා	මාර්ගය අවහිර වේ
28	පාරවත්ත දෙ වී	තෙත් කලාපීය	කඳු බෑවුම් සහිත	නායයෑම් මැයි සිට සැප්තැම්බර් දක්වා	මාර්ගය අවහිර වේ
29	දොළොස්වල භාරතී දෙ වී	තෙත් කලාපීය	කඳු බෑවුම් සහිත	නායයෑම් මැයි සිට සැප්තැම්බර් දක්වා	මාර්ගය අවහිර වේ

කොට්ඨාසය - කලවාන					
අ.අ	පාසල	දේශගුණික තත්වය	භූ විෂමතා තත්වය	ලක් විය හැකි ආපදා හා බලපාන කාලය මාස වශයෙන්	විශේෂ විස්තර
01	ඩීප්ඩින් දෙ වී	තෙත් කලාපය	බෑවුම්. කඳු වැටී	පස් කඳු කඩා වැටීම්, ගිලා බැසීම් (අප්‍රේල් සිට ජූලි, නොවැම්බර් දක්වා)	-
02	දෙල්ගොඩ ජනපද වී	තෙත් කලාපය	තැනිතලා	නැත	සුරක්ෂිතතා මධ්‍යස්ථානයක් ලෙස යොදා ගනී
	දෙල්ගොඩ වී	තෙත් කලාපය	බෑවුම්. කඳු වැටී	කඳු කඩා වැටීම් ගල් පෙරළීම (මැයි සිට අගෝස්තු නොවැම්බර් මාස වල)	-
04	ගාලවත්ත පුනර්තන වී	තෙත් කලාපය	තැනිතලා	නැත	-
05	ගාමිණී ප්‍රා වී	තෙත් කලාපය	බෑවුම්. කඳු වැටී	පස් කඳු කඩා වැටීම්, නාය යෑම් (අප්‍රේල්, මැයි, ජූනි, ජූලි, නොවැම්බර්)	-
06	ගහලගමුව වී	තෙත් කලාපය	බෑවුම්. කඳු වැටී	නැත	-
07	ඉළඹකන්ද නව ප්‍රා වී	තෙත් කලාපය	බෑවුම්. කඳු වැටී	කඳු කඩා වැටීම් සහිතයි. අප්‍රේල්, මැයි, ජූනි, ජූලි, නොවැම්බර් මාස	-
08	ශාස්ත්‍රෝදය ම වී	තෙත් කලාපය	බෑවුම්. කඳු වැටී	රඹුක ගහ පිටාර ගලයි (මැයි, ජූනි, ජූලි, නොවැම්බර් මාස)	-
09	කලවාන ගාමිණී ම වී	තෙත් කලාපය	බෑවුම්	ඉවුරු කඩා වැටීම් නාය යෑම් අධි වැසි සහිත අප්‍රේල්, මැයි, ජූනි, ජූලි, නොවැම්බර්	-
10	කලවාන ජාතික පාසල	තෙත් කලාපය	බෑවුම්	නැත	-
11	කලවාන ආදර්ශ ප්‍රා වී	තෙත් කලාපය	බෑවුම්	ඉවුරු කඩා වැටීම් නාය යෑම්, අධික වැසි සහිත අප්‍රේල්, මැයි, ජූනි, ජූලි, නොවැම්බර්	සුරක්ෂිතතා මධ්‍යස්ථානයක් ලෙස යොදා ගනී
12	කලවාන ප්‍රා වී	තෙත් කලාපය	බෑවුම්	නැත	සුරක්ෂිතතා මධ්‍යස්ථානයක් ලෙස යොදා ගනී
13	කලවාන රාජකීය ක වී	තෙත් කලාපය	බෑවුම්	පිවිසුම් මාර්ගය පිටාර ගැලීමේ දී ජලයෙන් යට වේ.	පිවිසුම් මාර්ගය පිටාර ගැලීමේදී ජලයෙන් යටවේ
14	කලවාන දෙමළ වී	තෙත් කලාපය	බෑවුම්	කඳු කඩා වැටීම් සහිතයි. අප්‍රේල්, මැයි ජූනි, ජූලි, නොවැම්බර්	-
15	කොඩිප්පිලිකන්ද වී	තෙත් කලාපය	බෑවුම්. තැනිතලා	කඳු කඩා වැටීම් සහිතයි. අප්‍රේල්, මැයි ජූනි, ජූලි, නොවැම්බර්	ප්‍රධාන මාර්ග අවහිර වේ

16	කෝපිකැල්ල වී	තෙත් කලාපය	බැවුම්. කඳු වැටි	නැත	-
17	කොස්ගලන වී	තෙත් කලාපය	කඳුකර	කඳු කඩා වැටීම් සහිතයි. අප්‍රේල්, මැයි, ජූනි, ජූලි, නොවැම්බර්	විකල්ප මාර්ග නොමැත
18	කුඩුමිරිය වී	තෙත් කලාපය	කඳුකර	නැත	විකල්ප මාර්ග නොමැත
19	කුකුලේගම වී	තෙත් කලාපය	බැවුම්. කඳු වැටි	ඉවුරු කඩා වැටීම් සහිතයි. අප්‍රේල්, මැයි, ජූනි, ජූලි, නොවැම්බර්	-
20	මීපාගම ජයන්ති වී	තෙත් කලාපය	බැවුම්. කඳු වැටි	නැත	-
21	මීපාගම වී	තෙත් කලාපය	බැවුම්. කඳු වැටි	පාසල ඉදිරිපස මාර්ගය ජලයෙන් යට වේ. අප්‍රේල්, මැයි, ජූනි, ජූලි, නොවැම්බර්	-
22	නාවලකන්ද වී	තෙත් කලාපය	බැවුම්. කඳු වැටි	නැත	-
23	පනහැටගල වී	තෙත් කලාපය	බැවුම්. කඳු වැටි	ප්‍රධාන මාර්ගය ඉවුරු කඩා වැටීම් සහිතයි. අප්‍රේල්, මැයි, ජූනි, ජූලි, නොවැම්බර්	-
24	පනාපොල වී	තෙත් කලාපය	බැවුම්. කඳු වැටි	දැඩි ලෙස ඉවුරු කඩා වැටීම් සහිතයි. තද සුළඟ අප්‍රේල්, මැයි, ජූනි, ජූලි, නොවැම්බර්	-
25	පේඩිකන්ද වී	තෙත් කලාපය	බැවුම්. කඳු වැටි	පිටිසුම් මාර්ග සියල්ල ජලයෙන් යට වේ. අප්‍රේල්, මැයි, ජූනි, ජූලි, නොවැම්බර්	-
26	පිටිගලකන්ද වී	තෙත් කලාපය	බැවුම්. කඳු වැටි	ඉවුරු කඩා වැටීම් සහිතයි. තද සුළඟ ද පවතී. අප්‍රේල්, මැයි, ජූනි, ජූලි, නොවැම්බර්	විකල්ප මාර්ග නොමැත
27	පොතුපිටිය ම වී	තෙත් කලාපය	බැවුම්. කඳු වැටි	තද සුළඟ ද පවතී අප්‍රේල්, මැයි, ජූනි, ජූලි, නොවැම්බර්	-
28	රඹුක ම වී	තෙත් කලාපය	බැවුම්. කඳු වැටි	ක්‍රීඩා පිටිය සහිත පහත් බිම ජලයෙන් යටවේ. අප්‍රේල්, මැයි, ජූනි, ජූලි, නොවැම්බර්	-
29	රඹුක ප්‍රා වී	තෙත් කලාපය	බැවුම්. කඳු වැටි	තද සුළඟ පවතී. අප්‍රේල්, මැයි, ජූනි, ජූලි, නොවැම්බර්	-
30	සමන්සුර ආදර්ශ ප්‍රා වී	තෙත් කලාපය	බැවුම්. කඳු වැටි	නාය යෑම් තත්වයක් පවතී.	-
31	තණබෙල මහවිලහේන වී	තෙත් කලාපය	බැවුම්. කඳු වැටි	ඉවුරු කඩා වැටීම් සහිතයි අප්‍රේල්, මැයි, ජූනි, ජූලි, නොවැම්බර්	-
32	වැද්දගල ද ම වී	තෙත් කලාපය	බැවුම්. කඳු වැටි	ඉවුරු කඩා වැටීම් සහිතයි. අප්‍රේල්, මැයි, ජූනි, ජූලි, නොවැම්බර්	-
33	වතුරාව ජනපද වී	තෙත් කලාපය	මද බැවුම්. කඳු වැටි	ඉවුරු කඩා වැටීම් සහ තද සුළං පවතී. අප්‍රේල්, මැයි, ජූනි, ජූලි, නොවැම්බර්	පහත් බිම යටවේ.
34	වැද්දගල කුඩව වී	තෙත් කලාපය	බැවුම්. කඳු වැටි	අප්‍රේල්, මැයි, ජූනි, ජූලි, නොවැම්බර් මාස වලදී තද වැසි අපේක්ෂා කළ හැකිය.	සුරක්ෂිතතා මධ්‍යස්ථානයක් ලෙස යොදා ගනී.
35	වැද්දගල උතුර වී	තෙත් කලාපය	කඳු ගැටයකි	ඉවුරු කඩා වැටීම් සහිතයි. අප්‍රේල්, මැයි, ජූනි, ජූලි, නොවැම්බර්	සුරක්ෂිතතා මධ්‍යස්ථානයක් ලෙස යොදා ගනී.
36	වැවගම වී	තෙත් කලාපය	කඳු බැවුම්	නාය යෑම් අවධානම්, ඉවුරු කඩා වැටීම් අප්‍රේල්, මැයි, ජූනි, ජූලි, නොවැම්බර්	සුරක්ෂිතතා මධ්‍යස්ථානයක් ලෙස යොදා ගනී.
37	වේවැල්කඳුර වී	තෙත් කලාපය	කඳු බැවුම්	අප්‍රේල්, මැයි, ජූනි, ජූලි, නොවැම්බර් තද සුළං පවතී	සුරක්ෂිතතා මධ්‍යස්ථානයක් ලෙස යොදා ගනී.

38	ලියනෙක්කන්ද වි	තෙත් කලාපය	කඳු බෑවුම්	අප්‍රේල්, මැයි, ජූනි, ජූලි, නොවැම්බර් මාර්ගය දෙපස ඉවුරු කඩා වැටීම් සහිතයි.	සුරක්ෂිතතා මධ්‍යස්ථානයක් ලෙස යොදා ගනී.
----	----------------	------------	------------	--	--

කොට්ඨාසය - අයගම					
අ.අ	පාසල	දේශගුණික තත්වය	භූ විෂමතා තත්වය	ලක් විය හැකි ආපදා හා බලපාන කාලය මාස වශයෙන්	විශේෂ විස්තර
01	අයගම ජනපද විද්‍යාලය	තෙත් කලාපීය	තැනිතලා ප්‍රදේශයක පිහිටා ඇත	අකුණු සැර මාර්තු - අප්‍රේල්	ගංවතුර අවදානම්
02	අයගම ධම්මානන්ද ප්‍රා වි	තෙත් කලාපීය	තැනිතලා ප්‍රදේශයක පිහිටා ඇත	ගංවතුර මැයි - සැප්තැම්බර්	ගංවතුර අවදානම්
03	අයගම ශ්‍රී රාහුල ම ම වි	තෙත් කලාපීය	පාර දෙපස කොටස් 2ක් වශයෙන් ඇත.	අකුණු මාර්තු අප්‍රේල් ගංවතුර අගෝස්තු - සැප්	අකුණු අවදානම්
04	දුම්බර ම වි	තෙත් කලාපීය	උස් බිමක පිහිටා ඇත	අකුණු සැර අගෝස්තු - අප්‍රේල්	අකුණු අවදානම්
05	දුම්බර මානාන ම වි	තෙත් කලාපීය	තැනිතලා ප්‍රදේශයක පිහිටා ඇත	-	-
06	දුම්බර අංක 1 දෙ වි	තෙත් කලාපීය	උස් බිමක පිහිටා ඇත	නාය යාම මැයි මාසයේ	අකුණු අවදානම්
07	දුම්බර අංක 2 දෙ වි	තෙත් කලාපීය	බෑවුම් සහිත බිමක පිහිටා ඇත	-	-
08	ගලතුර ම වි	තෙත් කලාපීය	ප්‍රධාන මාර්ගය දෙපස කොටස් 2කි	නාය යාම මැයි - සැප්තැම්බර්	නාය යෑම් අවදානම්
09	ගමික්කන්ද වි	තෙත් කලාපීය	උස් බිමක කඳු මායිමක	ඉවුර කඩා වැටීම මැයි - සැප්තැම්බර්	ඉවුර කඩා වැටීම
10	ගවරගිරිය ම වි	තෙත් කලාපීය	තැනිතලා බිමකි	-	-
11	ගවරගිරිය ප්‍රා වි	තෙත් කලාපීය	නාය යාම අවදානම්	-	-
12	ගෙදගල වි	තෙත් කලාපීය	බෑවුම් සහිත බිමක පිහිටා ඇත	-	-
13	හඳුන්කන්ද වි	තෙත් කලාපීය	තැනිතලා බිමක පාසල පිහිටා ඇත	-	-
14	කැටෙපොල වි	තෙත් කලාපීය	තැනිතලා බිමක පාසල පිහිටා ඇත	ගංවතුර මැයි - සැප්තැම්බර්	ගංවතුර අවදානම්
15	මඩබද්දර දෙ වි	තෙත් කලාපීය	උස් තැනිතලා භූමියක පිහිටා ඇත	-	-
16	නමුණුතැන්න වි	තෙත් කලාපීය	උස් තැනිතලා භූමියක ඇත	-	-

17	කුට්ටිකන්ද වී	තෙත් කලාපීය	උස් තැනිතලා භූමියක පිහිටා ඇත	-	-
18	විතානගම වී	තෙත් කලාපීය	උස් තැනිතලා භූමියක පිහිටා ඇත	බැම්ම ඉවුර කඩා වැටීම මැයි	-
19	නිකගොඩ සීලරතන වී	තෙත් කලාපීය	උස් බිමක කන්දක් ආසන්නයේ	ඉවුරු කඩා වැටීම මැයි - සැප්තැම්බර්	-
20	පල්ලෙකඩ වී	තෙත් කලාපීය	තැනිතලා බිමක පාසල පිහිටා ඇත	ගංවතුර මැයි - සැප්තැම්බර්	ගංවතුර අවදානම්
21	පරාක්‍රම වී	තෙත් කලාපීය	තැනිතලා බිමක පාසල පිහිටා ඇත	-	-
22	පිඹුර වී	තෙත් කලාපීය	උස් බිමක පාසල පිහිටා ඇත	-	-
23	සිංහලගොඩ දෙ වී	තෙත් කලාපීය	උස් බිමක පාසල පිහිටා ඇත	-	-
24	වල්ලුවර් දෙ වී	තෙත් කලාපීය	බැවුම සහිත බිමක පාසල පිහිටා ඇත	ඉවුර කඩා වැටීම මැයි - සැප්තැම්බර්	-
25	තක්ෂිලා ප්‍රා වී	තෙත් කලාපීය	තැනිතලා බිමක පාසල පිහිටා ඇත	-	-
26	සිංහලගොඩ වී	තෙත් කලාපීය	තැනිතලා බිමක පාසල පිහිටා ඇත	ගංවතුර මැයි - සැප්තැම්බර්	ගංවතුර අවදානම්

කොට්ඨාසය - ඇලපාන					
අ.අ	පාසල	දේශගුණික තත්වය	භූ විෂමතා තත්වය	ලක් විය හැකි ආපදා හා බලපාන කාලය මාස වශයෙන්	විශේෂ විස්තර
01	රඹුක්කන්ද දෙ වි	තෙත් කලාපීය	උස් බිම්	අකුණු සැර, සුළං, නාය යෑම්	-
02	සිරිපැරකුම් වි	තෙත් කලාපීය	උස් බිම්	නාය යාම්	-
03	ශ්‍රී රත්නෝදය වි	තෙත් කලාපීය	පහත් බිම්	ගං වතුර	-
04	මෙන්තාලෝක වි	තෙත් කලාපීය	උස් බිම්	නාය යෑම්	නාය යන බැවුම්
05	දම්බුළුවන වි	තෙත් කලාපීය	පහත් බිම්	අකුණු සැර, සුළං, නාය යෑම්	-
06	දිම්යාව ම වි	තෙත් කලාපීය	පහත් බිම්	ගං වතුර, සුළං	-
07	ඇලපාන ප්‍රා වි	තෙත් කලාපීය	පහත් බිම්	ගං වතුර	-
08	කෙහෙල්ඹිවිටිගම වි	තෙත් කලාපීය	උස් බිම්	වන සතුන්ගෙන් වන හානි	අවදානම් සහිත වැට
09	හල්දොල වි	තෙත් කලාපීය	උස් බිම්	නාය යෑම්	-
10	නිරිඇල්ල පු වි	තෙත් කලාපීය	උස් බිම්	ගංවතුර, සුළං	-
11	ඇලපාන ම වි	තෙත් කලාපීය	පහත් බිම්	ගංවතුර, සුළං	බල්ලන්ගෙන් වන හානිය
12	කරංගොඩ ම වි	තෙත් කලාපීය	පහත් බිම්	ගං වතුර ආපදා	-
13	හංගමුව ම වි	තෙත් කලාපීය	සාමාන්‍ය	ගං වතුර ආපදා	-
14	කැකුළ වි	තෙත් කලාපීය	සාමාන්‍ය	සුළු වශයෙන් කඳු කඩා වැටීම	-
15	ගඟුල්විටිය වි	තෙත් කලාපීය	සාමාන්‍ය	-	-
16	ලෝකදෙණිය වි	තෙත් කලාපීය	සාමාන්‍ය	සුළු වශයෙන් කඳු කඩා වැටීම	-
17	පලාවෙල ම වි	තෙත් කලාපීය	සාමාන්‍ය	ගංවතුර, සුළු වශයෙන් කඳු කඩා වැටීම	-
18	වේරගම වි	තෙත් කලාපීය	සාමාන්‍ය	නාය යෑම්	වේයන් විසින් ලී බඩු විනාශ කිරීම
19	පලාවෙල දෙ වි	තෙත් කලාපීය	කඳු සහිත	සුළු වශයෙන් කඳු කඩා වැටීම	-
20	මිල්ලවිටිය දෙ වි	තෙත් කලාපීය	කඳු සහිත	-	-
21	පරකැටිය දෙ වි	තෙත් කලාපීය	කඳු සහිත	-	ගරා වැටුණු පැරණි ගොඩනැගිල්ලක් ඇත
22	පලාවෙල ප්‍රා වි	තෙත් කලාපීය	පහති බිම්	නාය යෑම්	-

කොට්ඨාසය - කභවත්ත					
අ.අ	පාසල	දේශගුණික තත්වය	භූ විෂමතා තත්වය	ලක් විය හැකි ආපදා හා බලපාන කාලය මාස වශයෙන්	විශේෂ විස්තර
01	කභවත්ත ම ම වි	තෙත් කලාපීය	සාමාන්‍ය බෑවුම්	ආපදා සිදු නොවේ	-
02	ගබ්බෙල ම වි	තෙත් කලාපීය	කඳු සහිත පිහිටීම	ආපදා සිදු නොවේ	-
03	ගොඩකුඹුර මීයනවිට වි	තෙත් කලාපීය	කඳු සහිත පිහිටීම	සුළු නාය යෑම් ඇතිවිය හැක	-
04	මඩලගම ම වි	තෙත් කලාපීය	තැනිතලා බිමකි	නැත	-
05	ගජනායක ම වි	තෙත් කලාපීය	කඳු සහිත පිහිටීම	නැත	-
06	හවුපෙ නාවලකන්ද වි	තෙත් කලාපීය	කඳු සහිත පිහිටීම	නාය යෑම් අවදානම් මැයි,ජූනි,ජූලි	-
07	කළේඇල්ල ම වි	තෙත් කලාපීය	බෑවුම් සහිත බිම්	නාය යෑම් තත්ත්ව ඇතිවිය හැක	-
08	පන්තිල වි	තෙත් කලාපීය	කඳු සහිත උස් බිම්	නාය යෑම් තත්ත්ව ඇතිවිය හැක	-
09	පනාපිටිය වි	තෙත් කලාපීය	තැනිතලා බිමකි	නැත	-
10	බුංගිරිය වි	තෙත් කලාපීය	කඳු සහිත පිහිටීම	නැත	-
11	මඩලගම ජනපද වි	තෙත් කලාපීය	බෑවුම් සහිත බිමකි	සුළු නාය යෑම් ඇතිවිය හැක	-
12	යායින්ත වි	තෙත් කලාපීය	සාමාන්‍ය බෑවුම්	පාසල අවට ගස් කඩා වැටීම	-
13	පිලාන වි	තෙත් කලාපීය	කඳු සහිත පිහිටීම	-	-
14	අටකලම්පන්න වි	තෙත් කලාපීය	කඳු සහිත පිහිටීම	-	-
15	කභවත්ත ප්‍රා වි	තෙත් කලාපීය	තැනිතලා බිමකි	ආලදා සිදු නොවේ	-
16	නහල්වතුර වි	තෙත් කලාපීය	කඳු සහිත පිහිටීම	කුඩා ඇළදොළ පිටාර ගැලීම මැයි,ජූනි,ජූලි	-
17	යටාගර වි	තෙත් කලාපීය	කඳු සහිත පිහිටීම	කුඩා ඇළදොළ පිටාර ගැලීම	-
18	හොරහින්ඇල්ල සුමන වි	තෙත් කලාපීය	කඳු බෑවුම් අධික	නාය යෑම් අවදානම්/ගල් පෙරලීම්/ගස් කඩා වැටීම මැයි-දෙසැ	-
19	කිරණෝදාගම වි	තෙත් කලාපීය	කඳු සහිත පිහිටීම	නාය යෑම් අවදානම්	-
20	ඇන්දාන වි	තෙත් කලාපීය	කඳු සහිත පිහිටීම	ආපදා සිදු නොවේ	-
21	හවුපෙ දෙ වි	තෙත් කලාපීය	සාමාන්‍ය බෑවුම්	සුළු නාය යෑම් සිදුවිය හැක මැයි/ජූනි/දෙසැම්බර්	කන්ද ආශ්‍රිත ගස් කඩා වැටීම
22	ඇන්දාන අංක 1 දෙ වි	තෙත් කලාපීය	සාමාන්‍ය බෑවුම්	ආපදා සිදු නොවේ	-
23	මීනවිටියම්මාල් දෙ වි	තෙත් කලාපීය	කඳු සහිත පිහිටීම	අධික වැසි තත්ත්වය	-
24	කළේඇල්ල දෙ වි	තෙත් කලාපීය	කඳු සහිත පිහිටීම	ආපදා සිදු නොවේ	-
25	වැල්ලඳුර දෙ වි	තෙත් කලාපීය	කඳු සහිත පිහිටීම	සුළු නාය යෑම් ඇතිවිය හැක	-

26	දළගිණි දෙ වී	තෙත් කලාපීය	කඳු සහිත පිහිටීම	ඇළ දොළ පිටාර ගැලීම	මාර්ග අවහිරතා ඇති වේ
27	මඩලගම දෙ වී	තෙත් කලාපීය	බැවුම් සහිත බිම්	සුළු නාය යෑම් තත්ත්ව ඇතිවිය හැක, සුළගෙන් ආපදා ඇතිවිය හැක මැයි / ජූනි	-
28	කහවත්ත මුස්ලිම් වී	තෙත් කලාපීය	බැවුම් සහිත බිම්	නාය යෑම් තත්ත්ව ඇතිවිය හැක	-

04. ආපදා අවස්ථාවකදී සුරක්ෂිත මධ්‍යස්ථාන ලෙස භාවිතා කළ හැකි නිවිතිගල කලාපීය පාසල් ලේඛනය

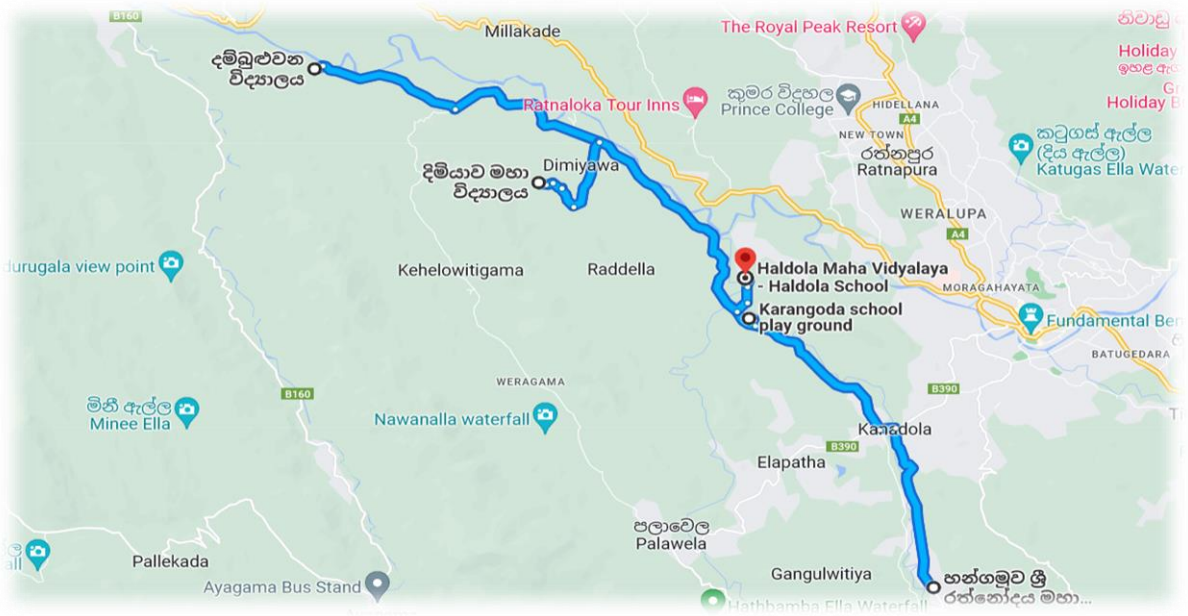
	පාසල	ලිපිනය	දුරකථන අංකය
1.	ර/නිව්/ කලවාන දෙමළ මහා වි.	වේවැල්කඳුර,කලවාන	0714232453
2.	ර/නිව්/ වේවැල්කඳුර විද්‍යාලය	වේවැල්කඳුර,කලවාන	0718300768
3.	ර/නිව්/ කලවාන ජාතික පාසල	කලවාන	0452255136
4.	ර/නිව්/ ගාමිණී මධ්‍ය මහා විද්‍යාලය	කොස්වත්ත,කලවාන	0452255790
5.	ර/නිව්/දෙල්ගොඩ ජනපද විද්‍යාලය	දෙල්ගොඩ,කලවාන	0717441545 / 0719334702
6.	ර/නිව්/පොතුපිටිය විද්‍යාලය	පොතුපිටිය,කලවාන	0714408942
7.	ර/නිව්/මීපාගම ජයන්ති විද්‍යාලය	මීපාගම,කලවාන	0775221500
8.	ර/නිව්/කිරිඳිගල විද්‍යාලය	කිරිඳිගල, කලවාන	0711910380
9.	ර/නිව්/පානකඩ විද්‍යාලය	පානකඩ,නිවිතිගල	0711231391/0776298533
10.	ර/නිව්/පැබොටුව විද්‍යාලය	පැබොටුව,රත්නපුර	0712242009 / 0717647384
11.	ර/නිව්/කහවත්ත මධ්‍ය මහා විද්‍යාලය	කහවත්ත	0452270591
12.	ර/නිව්/ කළේඇල්ල මහා විද්‍යාලය	කළේඇල්ල,කහවත්ත	0715150504
13.	ර/නිව්/කැට්ටේපොල විද්‍යාලය	ඇල්ලගාව,කිරිඇල්ල	0762374848
14.	ර/නිව්/අයගම රාහුල මහා විද්‍යාලය	අයගම	0452250222
15.	ර/නිව්/උඩුගල විද්‍යාලය	උඩුගල,අයගම	0718214225
16.	ර/නිව්/පලාවෙල මහා විද්‍යාලය	පලාවෙල,රත්නපුර	0718214366
17.	ර/නිව්/ඇලපාන මහා විද්‍යාලය	ඇලපාන,රත්නපුර	0452224290
18.	ර/නිව්/කරංගොඩ විද්‍යාලය	ගිනිගිරිය,කරංගොඩ	0453607417

05. ආපදා අවදානම අනුව පාසල් වර්ගීකරණය

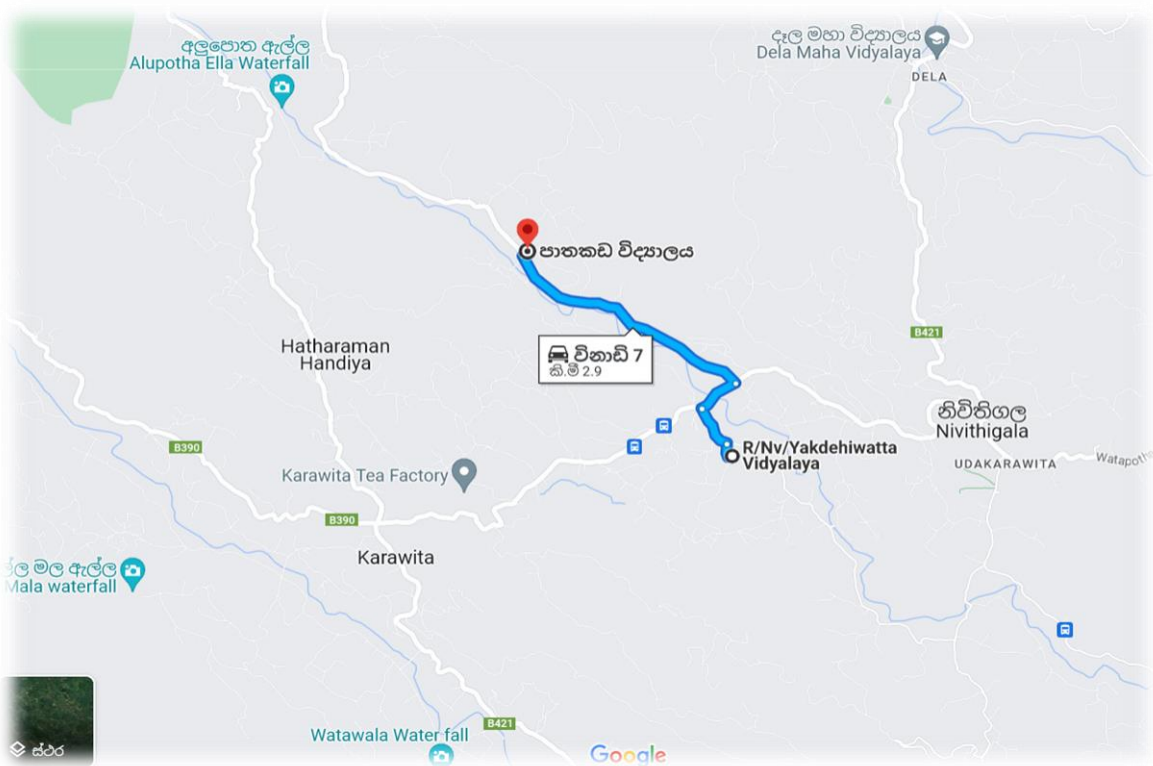
5.1 ගංවතුර අවදානමට ලක්වන පාසල්

කොට්ඨාසය	පාසල
1. අයගම	ධම්මානන්ද විද්‍යාලය
2. ඇළපාන	ඇළපාන මහා විද්‍යාලය
3. ඇළපාන	දම්බුළුවන මහා විද්‍යාලය
4. නිවිතිගල	හල්කදලිය විද්‍යාලය
5. අයගම	කැට්ටිපොළ විද්‍යාලය
6. අයගම	අයගම රාහුල මහා විද්‍යාලය
7. ඇළපාන	හංගමුව මහා විද්‍යාලය
8. ඇළපාන	කරංගොඩ මහා විද්‍යාලය
9. ඇළපාන	නිරිඇල්ලපුඤ්ඤානන්ද විද්‍යාලය
10. අයගම	පල්ලෙකඩ විද්‍යාලය
11. අයගම	ගලතුර විද්‍යාලය
12. අයගම	සිංහලගොඩ විද්‍යාලය
13. නිවිතිගල	යක්දෙහිවත්ත විද්‍යාලය
14. නිවිතිගල	පානකඩ විද්‍යාලය
15. කලවාන	ශාස්ත්‍රෝදය මහා විද්‍යාලය

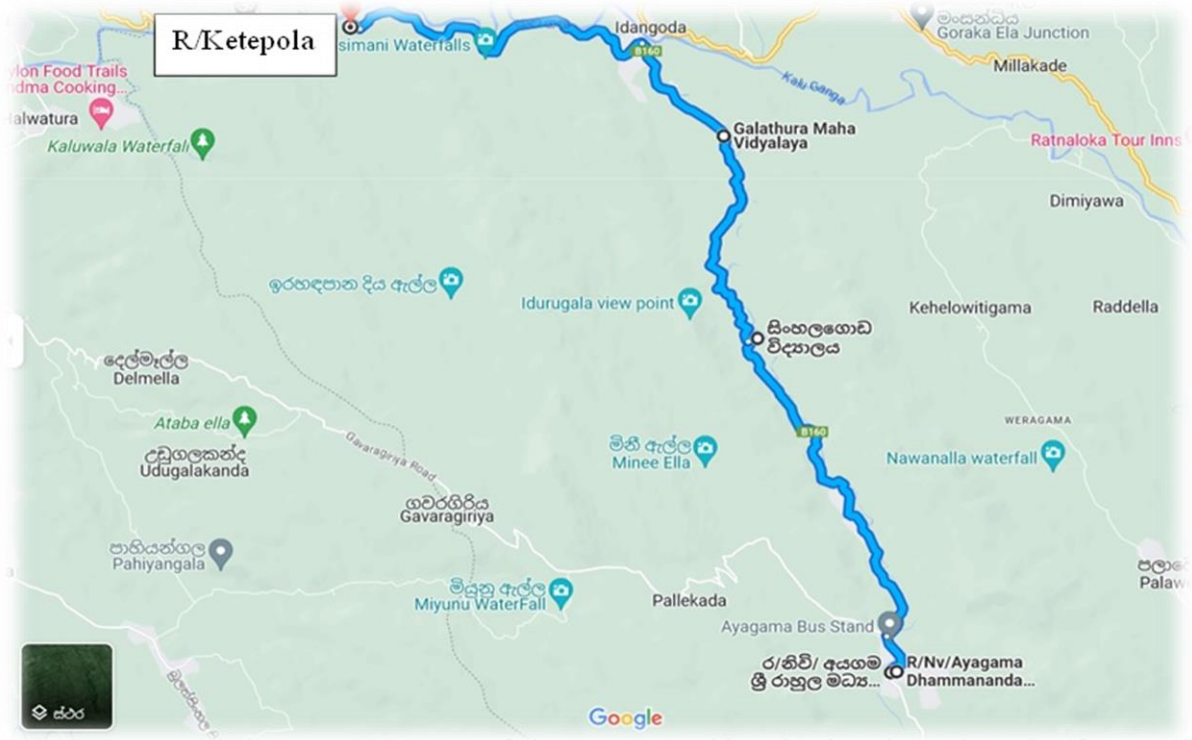
ඇලපාන කොට්ඨාසය



නිවිතිගල කොට්ඨාසය



අයගම කොට්ඨාසය



5.2 නිවිතිගල කලාපීය නාය යාමට ලක්වන පාසල්

කොට්ඨාසය	පාසල
1. ඇළපාන	අළුපත්ගල විද්‍යාලය (තාවකාලිකව වසා ඇත)
2. කලවාන	ගාමිණී මධ්‍ය මහා විද්‍යාලය
3. කලවාන	ගාමිණී ප්‍රාථමික විද්‍යාලය
4. කහවත්ත	හවුපෙ නාවලකන්ද විද්‍යාලය
5. කහවත්ත	හොරහින්ඇල්ලසුමන විද්‍යාලය
6. නිවිතිගල	දැල දෙමළ විද්‍යාලය
7. නිවිතිගල	සුමන ප්‍රාථමික විද්‍යාලය
8. නිවිතිගල	පැබොටුව විද්‍යාලය
9. අයගම	ගලතුර විද්‍යාලය
10. අයගම	දුම්බර අංක 01 දෙමළ විද්‍යාලය
11. කොට්ඨාසය	පාසල
12. ඇළපාන	නිරිඇල්ලපුඤ්ඤානන්ද විද්‍යාලය
13. ඇළපාන	චතුපිටිය විද්‍යාලය
14. කලවාන	කලවාන ජාතික පාසල
15. කලවාන	රඹුක මහා විද්‍යාලය
16. කලවාන	සමන්පුර ආදර්ශ ප්‍රාථමික විද්‍යාලය
17. කලවාන	මීපාගම ජයන්ති මහා විද්‍යාලය
18. කලවාන	කොස්ගලන විද්‍යාලය
19. කලවාන	ගගලගමුව විද්‍යාලය
20. කලවාන	පිටිගලකන්ද විද්‍යාලය
21. කලවාන	දෙල්ගොඩ විද්‍යාලය
22. කොට්ඨාසය	පාසල
23. කලවාන	වැද්දගල කුඩව විද්‍යාලය

24. කලවාන	කලවාන රාජකීය විද්‍යාලය
25. කලවාන	කොඩිපිලිකන්ද විද්‍යාලය
26. කලවාන	ඩීප්ඩීන් දෙමළ විද්‍යාලය
27. කලවාන	රඹුක නව ප්‍රාථමික විද්‍යාලය

5.3 පස් කණ්ඩ කඩාවැටීමේ අවදානමට ලක්වන පාසල්

පාසලේ නම	තාප්ප	ඉවුරු
	ර/නිව්/කහවත්ත මධ්‍ය මහ විද්‍යාලය	අනාරක්ෂිත තාප්පය
ර/නිව්/රඹුක මහා විද්‍යාලය	-	අනාරක්ෂිත පැති බැම්ම 02
ර/නිව්/හවුපෙ නාවල කන්ද විද්‍යාලය	-	අනාරක්ෂිත පැති බැම්ම
ර/නිව්/වටාපොක මහා විද්‍යාලය	-	අනාරක්ෂිත පැති බැම්ම 02
ර/නිව්/කලවාන ගාමිණී ම ම වි	-	අනාරක්ෂිත පැති බැම්ම
ර/නිව්/මීපාගම ජයන්ති විද්‍යාලය		අනාරක්ෂිත පැති බැම්ම
ර/නිව්/නිල්මිණිපුර විද්‍යාලය	ප්‍රධාන ගේට්ටුව සහිත වහලය	අනාරක්ෂිත පැති බැම්ම
ර/නිව්/මඩබද්දර දෙමළ විද්‍යාලය	-	අනාරක්ෂිත ඉවුර
ර/නිව්/කහවත්ත මුස්ලිම් විද්‍යාලය	-	අනාරක්ෂිත ඉවුර
ර/නිව්/දලුගල දෙමළ විද්‍යාලය	-	අනාරක්ෂිත ඉවුරු 2
ර/නිව්/ශාස්ත්‍රෝදය විද්‍යාලය	-	අනාරක්ෂිත වැසිකිලි බැම්ම 2
ර/නිව්/දොළොස්වල භාරතී දෙමළ විද්‍යාලය		පැති බැම්ම 3ක්

ර/නිවි/කරවිට මධ්‍ය මහා විද්‍යාලය	ඉදිරිපස කාප්පය පුපුරා යාම	-
ර/නිවි/සිංහලගොඩ විද්‍යාලය	-	පැති බැම්ම
ර/රඹුක්කන්ද විද්‍යාලය		පැති බැම්ම 1ක්
ර/නිවි/කොළඹගම දෙමළ විද්‍යාලය	අඩි 100 කාප්පය	පැති බැම්ම 1ක්
ර/නිවි/පොතුපිටිය මහා විද්‍යාලය	කාප්පය	පැති බැම්ම 1ක්
ර/නිවි/කුකුළේගම විද්‍යාලය	-	ඉවුර කඩා වැටීම

5.4 අනතුරුදායක වහල හා ගොඩනැගිලි සහිත පාසල්

පාසලේ නම	අනතුරුදායකතාවේ ස්භාවය/ස්ථාන	
	ගොඩනැගිලි	වහල
1. ර/නිව්/දැල රාජකීය විද්‍යාලය	-	අනාරක්ෂිත වහල
2. ර/නිව්/දෙල්වල මහ විද්‍යාලය	-	අනාරක්ෂිත වහල
3. ර/නිව්/කහවත්ත මධ්‍ය මහ විද්‍යාලය	-	සා.පෙළ විද්‍යාගාර වහල හා සිවිලිම/70*25 දෙමහල් ගොඩනැගිල්ලේ උළු වහලය/110*20 තනි මහල් ගොඩනැගිල්ලේ උළු වහලය
4. ර/නිව්/රඹුක මහා විද්‍යාලය	-	සංගීත කාමර වහල, පැරණි ගුරු නිවාස වහල
5. ර/නිව්/නිල්මිණිපුර විද්‍යාලය	-	නැටුම් කාමර වහල
6. ර/නිව්/වත්තහේන විද්‍යාලය	23'*20' ප්‍රමාණයේ අවදානම් ගොඩනැගිල්ල	-
7. ර/නිව්/අටකලම්පන්න විද්‍යාලය	90*25 අනාරක්ෂිත ගොඩනැගිල්ල පළමු අදියර අවසන් කළ දෙවන අදියර ක්‍රියාත්මක කිරීමට ඇති ගොඩනැගිලි හා පරණ වැසිකිලි පද්ධතිය	-
8. ර/නිව්/ශාස්ත්‍රෝදය විද්‍යාලය		-
9. ර/නිව්/දෙල්ගොඩ විද්‍යාලය	අනාරක්ෂිත බුදු මැදුර	-
10. ර/නිව්/දොළොස්වල භාරතී දෙමළ විද්‍යාලය	1. අංක 5 දරණ භාවිතයෙන් ඉවත් කළ ගොඩනැගිල්ල	

11.ර/නිව්/පිඹුර විද්‍යාලය	15 * 20 කාරයාලය සහිත ගොඩනැගිල්ල , 60*20 පන්ති කාමර ගොඩනැගිල්ල හා 30*20 පුස්තකාල ගොඩනැගිල්ල	-
12.ර/නිව්/ තණබෙල විද්‍යාලය	ප්‍රධාන ශාලාවේ මුල්ල සෝදා පාල් වී ශාලාව ඉරිතැලීම	-
13.ර/නිව්/වැද්දගල දකුණ මහ විද්‍යාලය	පළමු අදියර අවසන් කළ දෙවන අදියර ක්‍රියාත්මක කිරීමට ඇති ගොඩනැගිලිලෙකි.	-
14.ර/නිව්/වැල්ලඳුර ගජනායක	පළමු අදියර අවසන් කළ දෙවන අදියර ක්‍රියාත්මක කිරීමට ඇති ගොඩනැගිලිලෙකි.	
15.ර/නිව්/පලාවෙළ ප්‍රාථමික විද්‍යාලය	පළමු අදියර අවසන් කළ දෙවන අදියර ක්‍රියාත්මක කිරීමට ඇති ගොඩනැගිලිලෙකි.	
16.ර/නිව්/කහවත්ත ප්‍රාථමික විද්‍යාලය	පළමු අදියර අවසන් කළ දෙවන අදියර ක්‍රියාත්මක කිරීමට ඇති ගොඩනැගිලිලෙකි.	
17.ර නිව්/පාරවත්ත දෙමළ විද්‍යාලය	බාලක වැසිකිලි පද්ධතිය පුපුරා ගොස් ඇත.	-
18.ර/නිව්/සිංහලගොඩ විද්‍යාලය	පන්ති කාමර දැල් ආවරණ	විදුහල්පති නිල නිවසේ වහල
19.ර/නිව්/කැටේපොල විද්‍යාලය	ජල වැංකි රඳවනය, නැටුම් කාමරය	-
20.ර/රඹුක්කන්ද විද්‍යාලය	පැරණි ගොඩනැගිල්ල	වැසිකිලි වහල
21.ර/නිව්/වැද්දගල උතුර විද්‍යාලය	-	40*20 දිරාපත් වහල
22.ර/නිව්/කලවාන ආදර්ශ ප්‍රාථමික විද්‍යාලය	-	ගුරු නිවාසයේ වහල හා පුස්තකාල ගොඩනැගිල්ලේ වහල

23.ර/නිව්/දෙල්වල විද්‍යාලය	-	ප්‍රාථමික පන්ති පැවැත්වෙන ගොඩනැගිල්ලේ වහල
24.ර/නිව්/කිරණෝදාගම විද්‍යාලය	-	80*20 වහලය
25.ර/නිව්/බුංගිරිය විද්‍යාලය	-	විද්‍යාගාර වහල

5.4 වන සතුන්ගෙන් අවදානම් පවතින පාසල්

	කොට්ඨාසය	පාසල
වන අලි අවදානම	කලවාන	ශාස්ත්‍රෝදය විද්‍යාලය
	කලවාන	ඉළඹකන්ද නව ප්‍රාථමික විද්‍යාලය
	කලවාන	පනහැටගල විද්‍යාලය
	කලවාන	ගාලවත්ත පුනර්ථන විද්‍යාලය
	කලවාන	කොස්ගුලන විද්‍යාලය
	කලවාන	තණබෙල මහවිලහේන විද්‍යාලය
	කලවාන	ඩීප්ඩීන් දෙමළ විද්‍යාලය
	කලවාන	පොතුපිටිය මහා විද්‍යාලය
	කලවාන	ලියනෙක්කන්ද විද්‍යාලය
	කලවාන	රඹුක මහා විද්‍යාලය
	කලවාන	රඹුක නව ප්‍රාථමික විද්‍යාලය
		කලවාන

5.6 අනතුරුදායක ගස් ඇති පාසල්

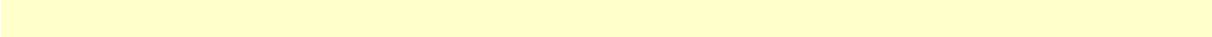
පාසලේ නම	අනාරක්ෂිත ගස් වර්ගය සහ ප්‍රමාණය	අධ්‍යාපන කොටස	විදුහල්පති නම
i. ගබ්බෙල ම.වි.	ඇකේෂියා 12/ ගිණිකුරු 12/තේක්ක 1/ කැලෑ දෙල් 1/අඹ ගස් 2/ කොට්ටම්බා 1	කහවත්ත	පී.එම්.එස්.කේ.එස් මොහොට්ටාල
ii. යායින්න විද්‍යාලය	කොස් ගස් 2/ හල් මිල්ල ගස් 1/ අතු ඉවත් කිරීම බෝගස් 1/අඹ ගස් 1	කහවත්ත	කේ.පී.පී මැණිකේ
iii. හොරහීන් ඇල්ල සුමන විද්‍යාලය	මහෝගනී ගස්1/ ගැඹුබ ගස් 1/ කොට්ටම්බා 2/අතුකපා ඉවත් කිරීමට අඹ ගස් 2/කුඹුක් ගස්1/මහෝගනී ගස්1/වෙනත් ගස් 1	කහවත්ත	ආර්. ඩී සෝමසිරි
iv. යටාගර විද්‍යාලය	මහෝගනී ගස්3/ ටොරලාන ගස් 5/ කැට කැඳුල්ල 4/ අඹ ගස් 4/පොල් ගස්1	කහවත්ත	පී.කේ.එන් පෙරේරා
v. කළේ ඇල්ල මහා විද්‍යාලය	කොට්ටම්බා ගස් 3/ දොරලාන ගස් 3/ අඹ ගස් 2	කහවත්ත	පී.වී.ඔ උදේනී
vi. කළේ ඇල්ල ප්‍රාථමික විද්‍යාලය	පොල් ගස් 1/ දොරලාන ගස් 2	කහවත්ත	ජේ.ඒ.එම් සෝමරත්න
vii. වැල්ලඳුර ගජනායක විද්‍යාලය	මහෝගනී ගස් 3/ රඹුටන් ගස් 1/ අඹ ගස් 1	කහවත්ත	පී.කේ මල්ලිකා මැණිකේ
viii. පන්තිල විද්‍යාලය	මහෝගනී ගස් 1/ කොස් ගස් 1/ පොල්ගස් 1	කහවත්ත	ජී.බී.ආර්.පී ජයසුන්දර
ix. මඩලගම මහා විද්‍යාලය	පොල් ගස්1/ තැඹිලි ගස් 1/ නා ගස්1 / විලෝ ගස් 1/කුඹුක් ගස්1/කොස් ගස්1	කහවත්ත	කේ.පී.පී නිශාන්ත කුමාර
x. කළේඇල්ල දෙමළ විද්‍යාලය	අඹ ගස් 1/තේක්ක ගස් 1/ පුළුන් ගස් 1/ මහෝගනී ගස් 3/ බෝ ගසේ අතු 2	කහවත්ත	එම්.ජේ.එම් මිල්හාන්

xi.	බුංගිරිය විද්‍යාලය	බෝධයේ අතු 2/ කොස් ගස් 2/අඹ ගසක අත්තක්	කහවත්ත	පී.ඊ.එම්.ඩබ් ද සිල්වා
xii.	දුම්බර අංක 1 දෙමළ විද්‍යාලය	අඹ ගස් 1	අයගම	එස් රාජේන්ද්‍රන්
xiii.	මඩබද්දර දෙමළ විද්‍යාලය	නැඳුන් 1/ ගිණිකුරු 4/තේක්ක 3	අයගම	වී මල්ලිකා
xiv.	ධර්මරාජ විද්‍යාලය	අඹ ගස් 1/පොල්ගස් 7/කොට්ටම්බා ගස් 1/අඹ ගස් 1/ දෙල් ගස් 1	අයගම	එස්.එච්.ඒ දයාකාන්ති
xv.	ගලතුර විද්‍යාලය	අනාරක්ෂිත උණපඳුර/ හික්ගස් 1/අතු කපා ඉවත් කිරීමට අඹගස්	අයගම	පී.ඩබ්.කේ.සී නිඹුල්පිටිය
xvi.	ගමික්කන්ද විද්‍යාලය	කොස් ගස්1/ රඹුටන්ගස් 1/ මහෝගනීගස් 1/කොට්ටම්බා ගස් 1	අයගම	ඊ.ඒ සී ඩී හේමන්ත
xvii.	අයගම ශ්‍රී රාහුල විද්‍යාලය	රඹුටන්ගස් 1/ කොස් ගස්1	අයගම	ඩබ් ඒ එස් කුමාරි
xviii.	පිඹුර විද්‍යාලය	මහෝගනී ගස් 3/ දොඹ ගස් 1/අඹ ගස් 3	අයගම	පී.වී ධම්මික
xix.	විතානගම විද්‍යාලය	කැට කැල්ල ගස් 1/ගිණිකුරු ගස්1	අයගම	පී විජේතුංග
xx.	නිකගොඩ සීලරතන විද්‍යාලය	මහෝගනී ගස් 4/වෙරළ ගස් 01	අයගම	එච්.ඒ.ඩබ් කාන්ති
xxi.	ගලතුර වල්ලුවර් දෙමළ විද්‍යාලය	කොට්ටම්බා ගස් 1	අයගම	පී.එම් කුමාර
xxii.	සිංහලගොඩ විද්‍යාලය	මහෝගනී ගස් 2/ ඇකේෂියා ගස් 1	අයගම	ඒ.සී.එස් ධර්මදාස

xxiii.	නමුණුතැන්න විද්‍යාලය	කිතුල් ගස් 1/මහෝගනී ගස් 1/අළු බෝගස් 1/අඹ ගස් 1	අයගම	එච්.පී.ඒ කරුණාසිරි
xxiv.	උඩුගල විද්‍යාලය	පොල් ගස් 1	අයගම	ඩී.යූ නිස්සංක
xxv.	පලාවෙල දෙමළ විද්‍යාලය	කොස් ගස් 1	ඇලපාත	එම් ලලිතා
xxvi.	මිල්ල විටිය දෙමළ විද්‍යාලය	අඹ ගස් 1	ඇලපාත	ජේ.ඒ ප්‍රනාන්දු
xxvii.	වේරගම සුනන්ද විද්‍යාලය	අඹ ගස් 1/ ගිණිකුරු 1/අතුකපා ඉවත් කිරීමටඅඹ ගස් 6	ඇලපාත	එම්.ඩී කරුණාවතී
xxviii.	ගහුල් විටිය විද්‍යාලය	අඹ ගස් 2/ ගිණිකුරු 1	ඇලපාත	ජී.ජී.පී.එම් ගුණසේකර
xxix.	ර/නිව් සිරි පැරකුම් විද්‍යාලය	කොස්ගස් 1/මහෝගනී ගස් 2/ කොට්ටම්බි ගස් 5	ඇලපාත	එච් එන් ප්‍රේමරත්න
xxx.	ර/නිව් ලෝකදෙණිය විද්‍යාලය	බෝ ගස	ඇලපාත	කේ.එල්.එස්.පී දිසානායක
xxxi.	ර/නිව් මෙන්තාලෝක විද්‍යාලය	පොල්ගස් 3	ඇලපාත	එ ඥානවතී

6. ආපදා වලට ලක් වීමට ඇති ඉඩ ප්‍රස්තා හා අවදානම් විශ්ලේෂණය

කොට්ඨාස අධ්‍යාපන කාර්යාලය	ගංවතුර	නායයෑම්	තද සුළං	ඩොංගු	සතුන්ගෙන් වන තර්ජන
අයගම	මැයි	මැයි	අගෝස්තු	මැයි මාසයෙන් පසු වඩාත් සක්‍රීය වේ	-
ඇලපාන	අප්‍රේල්-ජූනි	වැසි සහිත කාල		මැයි මාසයෙන් පසු වඩාත් සක්‍රීය වේ	සුනඛ, රිලච්
කහවත්ත	අප්‍රේල්-ජූනි	වැසි සහිත කාල		මැයි මාසයෙන් පසු වඩාත් සක්‍රීය වේ	
කලවාන	අප්‍රේල්-ජූනි	වැසි සහිත කාල	මැයි-ජූනි	මැයි මාසයෙන් පසු වඩාත් සක්‍රීය වේ	අලි/රිලච්/සුනඛ
නිවිතිගල	අප්‍රේල්-ජූනි	වැසි සහිත කාල		මැයි මාසයෙන් පසු වඩාත් සක්‍රීය වේ	රිලච්



7. ආපදාවන්ට ලක් වීමෙන් අධ්‍යාපනය පද්ධතියට සිදු වන බලපෑම

- ❖ යටිතල පහසුකම් වලට සිදුවන බලපෑම
 - i. යටිතල පහසුකම් විනාශ වීම
 - ii. ඉගෙනුම් ඉගැන්වීම් උපකරණ හානි හා විනාශ වීම
 - iii. ලි බඩු උපකරණ, පරිපාලන ලිපි ගොනු වලට සිදුවන හානි
 - iv. පාසල් ප්‍රවාහන සේවා අඩපණ වීම

- ❖ ඉගෙනුම් ඉගැන්වීම් ක්‍රියාවලියට සිදුවන බලපෑම
 - i. වාර විභාග හා ජාතික මට්ටමේ විභාග අක්‍රමවත් වීම
 - ii. ඉගෙනුම් ඉගැන්වීම් ක්‍රියාවලියට සිදුවන කාලය අඩුවීම
 - iii. පාසල් ප්‍රවේශය අඩුවීම
 - iv. නැවත රැදීම වැඩි වීම
 - v. පාසල් හැර යාම වැඩි වීම
 - vi. ආවරණ පන්ති සඳහා වියදමක් දැරීම
 - vii. පාසල් කාල සටහන අක්‍රමවත් වීම
 - viii. පාසල් වලට දෙමාපියන්ගේ ආධාරය නොලැබීම
 - ix. අධ්‍යාන හා අනධ්‍යාන කාර්ය මණ්ඩල පැමිණීම අඩුවීම

- ❖ මනෝ සමාජීය තත්ත්වයන්ට සිදුවන බලපෑම
 - i. මානව සම්පත අහිමි වීම (මරණ/සේවය හැර යාම)
 - ii. වාසස්ථාන අහිමිවීම / පවුල් විසිරී යාම වැනි හේතූන් මත ඇතිවන මානසික බිඳ වැටීම
 - iii. බෝ වන රෝග ව්‍යාප්තිය
 - iv. ආදායම් මාර්ග බිඳ වැටීම
 - v. මනෝ සමාජීය මැදිහත්වීම් සඳහා වන පිරිවැය ඉහළ යාම

8. අවදානම් විශ්ලේෂණය

- පාසල් ගොඩනැගිලි හා පරිපාලන ගොඩනැගිලිවලට ඇතිවිය හැකි හානිය හඳුනා ගැනීම
- පාසල් පහසුකම්වලට ඇතිවිය හැකි හානිය හඳුනා ගැනීම
- ඉගෙනුම් අවස්ථාවලට (Learning Gates) සිදු විය හැකි හානිය හඳුනා ගැනීම සහ ප්‍රතිස්ථාපනය කිරීමේ පිරිවරය හඳුනා ගැනීම
- අධ්‍යාපනික සේවාවන් සැපයීම බල ගැන්වීමට අවශ්‍ය වන සමාජ පිරිවැය හඳුනා ගැනීම
- සමාජ උපදේශන අවශ්‍යතා හා අවශ්‍ය පිරිවැය හඳුනා ගැනීම
- අවතැන් කඳවුරු ලෙස භාවිතා කිරීමෙන් පසු අළුත් වැඩියා කිරීම් අවශ්‍ය ස්ථාන හා පිරිවැය හඳුනා ගැනීම
- මතු ව්‍යසන සඳහා සූදානම් වීමට ආරක්ෂිත පාසල් නිර්මාණය කිරීම හා පිරිවැය හඳුනා ගැනීම
- සමාජ ආරක්ෂණ ක්‍රමවේද හා ප්‍රතිපත්ති සම්පාදනය

9. අවදානම් තක්සේරු කරන ක්‍රමවේද

- උපද්‍රව සිතියම් හා උපද්‍රව සිතියම් විශ්ලේෂණය
- ප්‍රදේශයේ පවතින විවිධ උවදුරු වලින් බලපෑම් විය හැකි ප්‍රදේශ හඳුනා ගැනීම
- එම ප්‍රදේශවල පවතින අවදානමට ලක්විය හැකි පාසල් / ආයතන හඳුනා ගැනීම
- එම පාසල්වල / ආයතනවල පවතින වත්කම් හඳුනා ගැනීම
- සිසුන්, කාර්ය මණ්ඩල හා ගුරුවරු ජීවත්වන අවදානම් නිවාස හඳුනා ගැනීම
- අවතැන්වුවන් සඳහා කඳවුරු ලෙස භාවිතා කරන පාසල් / ආයතන හඳුනා ගැනීම
- ප්‍රවේශ වීමට බාධා ඇතිවන මාර්ග හා යටිතල පහසුකම් හඳුනා ගැනීම
- අධ්‍යාපන කටයුතු අඛණ්ඩව පවත්වාගෙන යාමට බලපෑම් සිදු විය හැකි අවස්ථා හඳුනා ගැනීම

10. පාසල් ආපදා වැළැක්වීම හා හානි අවම කිරීමේ සැලැස්ම

❖ පාසල් ආපදා ධාරිතා තක්සේරු ක්‍රමවේදය

- ආපදා ධාරිතා පෙර සුදානම් වැඩ සටහන පිළිබඳව දැනුවත්වීම
- ඉතිහාසගත තොරතුරු රැස් කිරීම
- දිස්ත්‍රික්කයේ ආපදා සහිත පාසල් තොරතුරු ගැනීම
- තෝරාගත් පාසල් සිතියම්ගත කිරීම
- ආපදාවන්ට ලක්වන පාසල් සැලැස්ම සකස් කිරීම
- ඒ අනුව පාසල් සඳහා බලපාන ආපදා ගොනුගත කිරීම
- ආපදාවන්ට ලක්වන පාසල් දරුවන්, ගුරුභවතුන්, පාසල් ප්‍රජාව සහ අධ්‍යාපන ක්ෂේත්‍රයේ සියලුම පාර්ශව පිළිබඳ තොරතුරු රැස් කිරීම
- දිස්ත්‍රික් ආපදා කේන්ද්‍රීය කවය පිහිටුවා ගැනීම
- දැනුවත් කිරීමේ කණ්ඩායම් පත් කිරීම
- දිස්ත්‍රික්, කලාප, කොට්ඨාස හා පාසල් වශයෙන් තක්සේරු වාර්තා සැකසීම පිළිබඳ දැනුවත් කිරීම
- ආපදා අවස්ථාවකදී භාවිතා කළ හැකි සම්පත්, සමාජ සංවිධාන හා නිලධාරීන් පිළිබඳ තොරතුරු රැස් කිරීම
- ආපදා තත්ත්වයන් බලපාන කාලවකවානුවලදී පාසල් වල පැවැත්වෙන විශේෂ ක්‍රියාකාරකම් සම්භ ගැලපීමෙන් පසු වාර්ෂික ලිපි සැකසීම
- පාසල් හඳුනා ගැනීමෙන් පසු ප්‍රමුඛතාගතකර එම පාසල් වල සුරක්ෂිත ඉගෙනුම් පහසුකම් සැකසීමට අවශ්‍ය කටයුතු සංවිධානය හා ක්‍රියාත්මක කිරීමට අවශ්‍ය අයවැය සැලසුම් සකස් කිරීම
- පූර්ව අනතුරු ඇගවීමේ යාන්ත්‍රණයක් සැකසීම
- පාසල තුළ හෝ බැහැර ස්ථානයකදී වුවද සිදුවන ආපදාවන්ට මුහුණ දීම සඳහා අවශ්‍ය පෙර සුදානම්, ආරක්ෂිත ක්‍රමවේද හා අදාළ පුහුණු වීම් ලබා දීම
- ආපදා සුරක්ෂිත මධ්‍යස්ථාන ලෙස භාවිතා කරන පාසල් තෝරා ගැනීම හා සුරක්ෂිත මධ්‍යස්ථාන කළමනාකරණය
- ආපදාවන්ට ගොදුරු වූ දරුවන්, පාසල් හා පාසල් ප්‍රජාව යථා තත්ත්වයට පත් කිරීම පිණිස අවස්ථානෝචිත උපකාරක සේවා සැපයීම

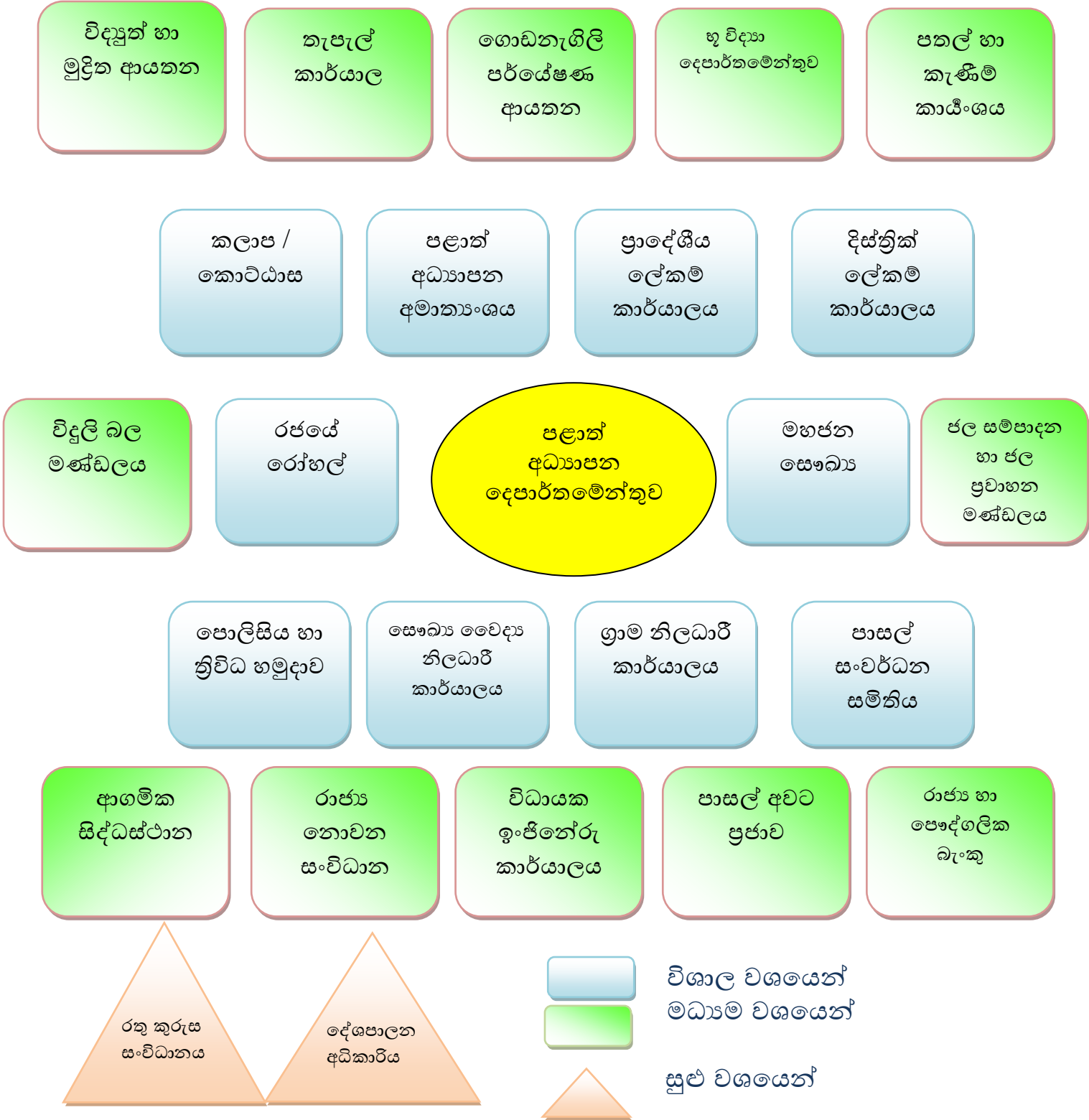
❖ ආපදා කළමනාකරණ උපාය මාර්ග

- පෙර සුදානම් මධ්‍යස්ථානයක් ඇති කිරීම
- අවදානමට ලක්වන ප්‍රජාව දැනුවත් කිරීම
- පෙර පුහුණු පැවැත්වීම
- ආපදාවන්ට ලක්වන අය සඳහා සුභසාධන වැඩ සටහන් සැලසුම් කිරීම
- කඳවුරු පවත්වන ස්ථාන හඳුනා ගැනීම
- ප්‍රතිපත්ති හා නීති රීති හඳුන්වාදීම
- පාසල් ආපදා කමිටු ඇති කිරීම
- කඳවුරු කළමනාකරණය පුහුණු කිරීම
- මනෝසමාජීය මැදිමහත් වීම
- වෛද්‍ය ආධාර / ආහාර / පානීය ජලය / ඇඳුම් බෙදාහැරීම

11. ආපදාවන්ට පෙර සූදානම හා ප්‍රතිචාර දැක්වීමේ සැලැස්ම

- ❖ ආපදාවන්ට පෙර අවදානම අවම කිරීමට මැදිහත් වීම
 - පාසල් ප්‍රජාවට බලපෑ හැකි බලපෑම් පිළිබඳ දැනුවත් කිරීම
 - සන්නිවේදන සැලැස්මක් සහිතව අවදානම සහිත සිසුන්, ගුරුවරුන්, කාර්ය මණ්ඩලයට මුහුණ දීමට සිදුවන උපද්‍රව කළමනාකරණය උදෙසා සැලසුම් සකස් කිරීමට පහසුකම් සැලසීම
 - ඉගෙනුම් ද්‍රව්‍ය ආරක්ෂා කිරීම සඳහා මාර්ගෝපදේශ සැලසීම
 - විවිධ ආපදා අවස්ථා වල දී උපකාර කළ පාර්ශව කරුවන්ගේ දායකත්වය හා දත්ත සමුදාය සම්පාදනය කිරීම
 - පාසල් හා පරිපාලන ගොඩනැගිලි සම්බන්ධව සූදානම් වීමේ සැලසුම් සකස් කිරීම
 - පාසල් ගොඩනැගිලි නඩත්තු කිරීම හා ආරක්ෂා කිරීම පිළිබඳ මාර්ගෝපදේශ සකස් කිරීම
 - පාසල් ඉදිකිරීම් සඳහා ආරක්ෂක මාර්ගෝපදේශ සකස් කිරීම
 - නවාතැන් ස්ථාන හඳුනා ගැනීමෙන් පසු ප්‍රජාව ඉවත් කිරීමේ සැලසුම් සකස් කිරීම
 - මනෝ සමාජීය උපදේශනය ඇතුළු ප්‍රජා සහ පාසල් කඳවුරු කළමනාකරණ සැලැස්මක් සකස් කිරීම
- ❖ ආපදා අවස්ථාවන් අඩු කිරීම
 - ආපදා වින්දිතයන් මෙහෙයවීම
 - සන්නිවේදන සැලැස්ම ක්‍රියාත්මක කිරීම සහ ප්‍රතිචාර සඳහා අවශ්‍ය දත්ත රැස් කිරීම
 - සෙවුම්, මුදා ගැනීම් සඳහා ප්‍රතිචාර සඳහා පාර්ශවකරුවන් දැනුවත් කිරීම
 - කඳවුරු කළමනාකරණය සැලසුම් ක්‍රියාත්මක කිරීම
 - ආපදා වාතාවරණය සහ බලපෑම් නිරීක්ෂණය මඟින් පාසල් ප්‍රජාවේ පුද්ගලයින් හඳුනා ගැනීම
 - ආපදා බලපෑමෙන් පසු ආසන්න දින 2 -3 අධ්‍යාපන ක්ෂේත්‍රයේ හදිසි අවශ්‍යතා පිළිබඳ ඇගයීම

12. හදිසි ආපදා තත්ත්ව වල දී දායකත්වය ලබා ගත හැකි ආයතන



13. අධ්‍යාපන පද්ධතියේ විශේෂ ක්‍රියාකාරකම්

විශේෂ ක්‍රියාකාරකම්	ජන	පෙබ	මාර්	අප්‍රේ	මැයි	ජූනි	ජූලි	අගෝ	සැප්	ඔක්	නොවැ	දෙසැ
ක්‍රීඩා උත්සව		■										
අවුරුදු උත්සව				■								
ජාතික විභාග								■				■
වාර විභාග			■				■				■	
ශිෂ්‍ය නායක නිල ලාංචන පැළැඳවීම							■					
පාසල් සංවර්ධන සමිතිය	■						■					■
ශ්‍රමදාන	■			■				■				
වාර්ෂික තරඟ පළාත්/කලාප/කොට්ඨාස/ජාතික			■	■								
ශීල ව්‍යාපාර						■						
ළමා දිනය										■		
ගුරු දිනය										■		
පංති රැස්වීම			■					■				■
විවිධ ප්‍රසංගය												■
සංස්කෘතික හා ආගමික උත්සව	■				■						■	
පළාත්,කලාප,කොට්ඨාස,විදුහල්පති රැස්වීම	■	■	■	■	■	■	■	■	■	■	■	■
ශිෂ්‍ය නායක නිල ලාංචන පැළැඳවීම		■	■			■	■		■	■		

14. පාසලේ සඳහා පොදු උපදෙස් මාලාව

01. ආපදා හඳුනා ගැනීම

උපද්‍රවයක් යනු ?

මිනිසාගේ මැදිහත්වීමකින් හෝ මිනිසාගේ මැදිහත්වීමකින් තොරව හෝ ජනශාට, ව්‍යුහයකට හෝ ආර්ථික වත්කම වලට, තර්ජනයක් වන ආපදාවකට තුඩු දිය හැකි සංසිද්ධියකි.

ස්වභාවික ව්‍යසනයක් යනු?

මිනිසාගේ මැදිහත්වීමකින් හෝ මිනිසාගේ මැදිහත්වීමකින් තොරව ස්වභාව ධර්මයේ සිදුවන විවිධ වෙනස්වීම් අනුව ස්වභාවිකව හට ගන්නා විනාශකාරී සිදු වීම්.

ස්වභාවික ව්‍යසන වල පොදු බලපෑම

- ❖ ජීවිත හානි සිදු වීම හා තුවාල සිදු වීම
- ❖ සංවර්ධන කටයුතු ඇත හිටීම
- ❖ ලෙඩ රෝග පැතිරීම
- ❖ දේපලහානිසිදුවීමහාඅවතැන් වීම
- ❖ බෝග වගාවන් විනාශ වීම
- ❖ ආර්ථික දුෂ්කරතා ඇතිවීම
- ❖ ආහාර හිඟ වීම

හදිසි අවස්ථාවක් යනු?

“ හදිසි හෝ විශාල අවාසනාවන්ත ව්‍යසනයක්“

(ඔක්ස්ෆර්ඩ් ශබ්ද කෝෂයට අනුව)

ගොදුරුවීම/ආපද්‍රපන්නතාව

කිසියම් උපද්‍රවයක බලපෑම නිසා ප්‍රජාවක්, ව්‍යුහයක්,භූගෝලීය ප්‍රදේශයක්,ඒවායේ ස්වභාවය,ගොඩනැගීම, අන්තරායකර භූමි භාගයකට හෝ ව්‍යසනයකට පාත්‍ර විය හැකි ප්‍රදේශයකට ඇති සම්පතාවය හෝ/හා සම්පත් ඌනතාවය කරණ කොට හානියකට හෝ අඩාල වීමට ලක්විය හැකි ප්‍රමාණය යි.

ඔරොත්තු දීමේ හැකියාව / ධාරිතාව

ආපදා හසුරුවා ගැනීමට ප්‍රජාවක ඇති ශක්තිය වැඩි කරන ධනාත්මක තත්ත්වය හෝ හැකියාව යි.

අවදානම

අවදානම යනු හානිකර ප්‍රතිඵල හෝ අපේක්ෂිත ලාභය පිළිබඳ සම්භාවිතාව කි.

අවදානම තක්සේරුකරණය

ආපදා අවදානමට ලක්වන භෞතික,මානව හා අනෙකුත් සමාජ සංරචක උපද්‍රවකට නිරාවරණය වීමේ සම්භාවිතාව මගින් අවදානමේ ස්වභාවය හඳුනා ගෙන සුදුසු ශක්‍යතා ඔස්සේ අවදානම අඩු කිරීම හෝ අවම කිරීමට පියවර ගැනීම.

$$\text{අවදානම} = \text{ආපදාව} \times \text{ගොදුරුවීම} \\ \text{ධාරිතාව}$$

ආපදා වර්ගීකරණය

ස්වභාවික උපද්‍රව ස්වාභාවික නොවන උපද්‍රව / අනතුරු

ගංවතුර / ජල ගැලීම්
නියඟය
නාය යාම්
අකුණු
භූ වලන
ගිලා බැසීම්
වණ්ඩ මාරුත හා සුළි සුළං / ටොනේඩෝ
ලැව් ගිනි
වෙරළ බාදනය
සුනාමි
වසංගත තත්ත්ව
සතුන්ගෙන් ඇතිවන අනතුරු

- සිවිල් හා අභ්‍යන්තර ගැටුම්
- රසායනික හා විකිරණශීලී කාන්දු වීම්/ අනතුරු
- ජීව විද්‍යාත්මක අවි භාවිතය
- වායු දූෂණය
- න්‍යෂ්ටික අනතුරු
- කර්මාන්ත ආශ්‍රිත උවදුරු
- පාසලේ,ගෙදර-දොර හෝ කාර්යාල වල ඇතිවන හදිසි අනතුරු
- මාර්ග අනතුරු
- ආහාර හෝ ජලය විෂවීම
- කසල බැහැර කිරීම් හේතුවෙන් ඇතිවන භානිකර තත්ත්ව
- තෙල් විසිරීම් (ගොඩබිම හා සමුද්‍රාශ්‍රිත)
- විවිධ හේතු නිසා ඇතිවන පිපිරීම්

හදිසි අනතුරු

හදිසි අනතුරක් යනු, සැලසුම් නොකළ හෝ අනපේක්ෂිත සිදුවීමක් වන අතර එමඟින් අනිසි ප්‍රතිඵලයක් ඇති විය හැකි ය. එවැනි සිදුවීමක් සිදුවීමට හඳුනා ගත් හෝ හඳුනා නොගත් සාධක හේතු විය හැකි අතර නිසි සැලකිල්ල හා සුදානම මඟින් එවැනි අනතුරු වළක්වා ගත හැකි ය.

ආපදා අවදානම් කළමනාකරණය

- ආපදා අවදානම් කළමනාකරණය ව්‍යවහාරික විද්‍යාවකි. ඒ මඟින් ආපදා පිළිබඳ ව ක්‍රමවත් ව හා විධිමත් ව නිරීක්ෂණයක්, ගවේෂණයක් හා විශ්ලේෂණයක් ඇසුරෙන් ආපදාවක් ඇතිවීමට පෙර හා පසු ඇති වන ක්‍රියාවලිය විධිමත් හා ක්‍රමවත් සැලැස්මක් යටතේ මෙහෙයවනු ලැබේ.
- ආපදා අවදානම් කළමනාකරණය මඟින් ආපදා වළක්වා ගැනීම, ආපදා අවදානම අවම කිරීම, ආපදා සඳහා සුදානම් වීම හා සහනාධාර සැපයීම මෙන්ම නැවත යථා තත්ත්වයට පැමිණවීමේ දී පෙර තිබූ තත්ත්වයට වඩා දියුණු තත්ත්වයකට රැගෙන ඒම පිළිබඳ තීරණ ගැනීමේ ක්‍රියාවලිය ගැන විමසීමක් ද කරනු ලැබේ.

ආපදා අවදානම අවම කිරීම

ආපදා අවදානම අවම කිරීම යටතේ ප්‍රධාන වශයෙන් ආපදා අවදානම් වළක්වා ගැනීමේ ජර්නිපත්ති අනුගමනය කිරීම සහ ව්‍යසනකාරී සාධක විශ්ලේෂණය හා කළමනාකරණය මඟින් හානි විය හැකි නිරාවරණ අඩු කිරීම, මිනිසුන්ගේ ජීවිත හා දේපලවලට සිදුවිය හැකි මහානි අවම කිරීම, භූමිය හා පරිසරය ආපදා අවම වන සේ මනා ලෙස කළමනාකරණය කිරීම සහ ආපදා පෙර සුදානම ඉහළ නැංවීම ඉලක්ක කෙරේ.

පාසල් සුරක්ෂිතතා ක්‍රියාවලිය

- විධිමත් පාසල් සුරක්ෂිතතා ක්‍රියාවලිය, අධ්‍යාපනික ප්‍රගති අත්පත් කර ගැනීමට උපකාරී වන යහපත් ඉගෙනුම් - ඉගැන්වීම් පරිසරයක් නිර්මාණය කිරීමට දායක වේ.
- මෙම ක්‍රියාවලිය විවිධ වූ ආපදාවන්ට මුහුණ දීමට උචිත සාමූහික ප්‍රවේශයකින් යුක්ත වන අතර එය ස්වාභාවික, භෞතික, සමාජීය සහ තාක්ෂණික වශයෙන් ඇති විය හැකි ආපදා අවස්ථා නිර්මාණය කිරීම, ආපදාවකට පෙර සුදානම, ආපදා අවදානම අවම කිරීම, ආපදා අවස්ථාව කළමනාකරණය කර ගැනීම සහ ආපදාවකින් පසු යථා තත්ත්වයට පත් වීම යන සියලු ක්‍රියාකාරකම් වලින් සමන්විත ය.



1

පාසල් සුරක්ෂිතතා කමිටුව ස්ථාපිත කිරීම

2

පාසල් ප්‍රජාව දැනුවත් කිරීම

3

පාසල් පරිශ්‍රය මුහුණ දිය හැකි ආපදා අනාවරණය කර ගැනීම

4

පාසල් සුරක්ෂිතතා සැලැස්ම සකස් කිරීම

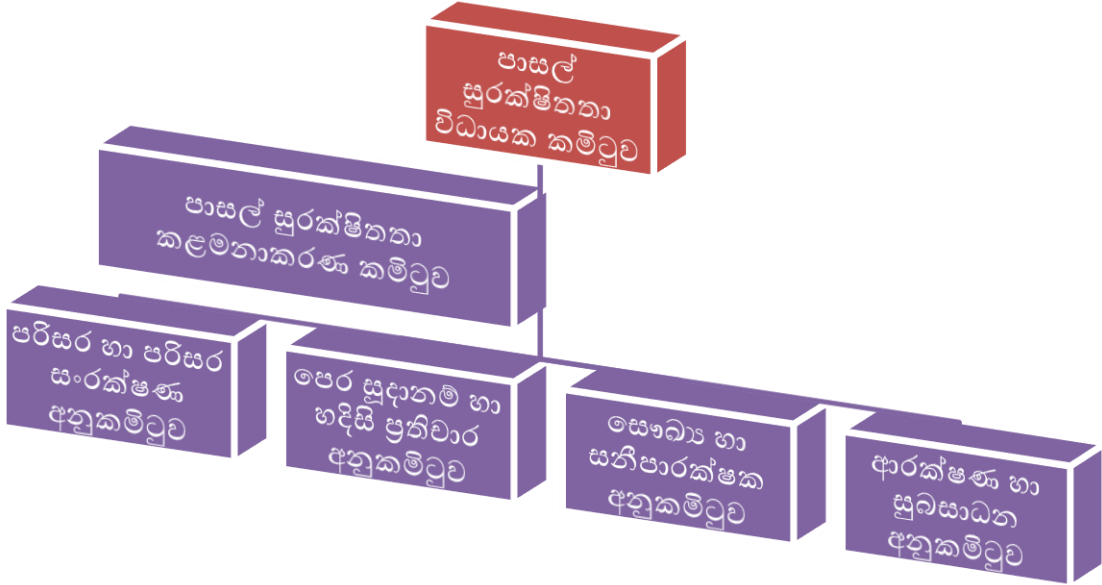
5

පාසල් සුරක්ෂිතතා සැලැස්ම ක්‍රියාත්මක කිරීම

6





පාසල් සුරක්ෂිතතා සැලැස්ම ඇගයීම සහ යාවත්කාලීන කිරීම

පාසල් සුරක්ෂිතතා කමිටුව ස්ථාපිත කිරීම



- පාසල් ප්‍රජාව දැනුවත් කිරීම
 පාසල් සුරක්ෂිතතා කමිටුව, පාසලේ සමස්ත ආපදා අවදානම් කළමනාකරණ ක්‍රියාවලිය සම්බන්ධයෙන් පාසල් ප්‍රජාව දැනුවත් කිරීම සඳහා පහත ක්‍රියාමාර්ග අනුගමනය කිරීම.
- අර්ධවාර්ෂික ආපදා අනාවරණ වාර්තාව පිළිබඳ පාසල් සංවර්ධන සමිතිය දැනුවත් කිරීම.
 ආපදා අවදානම් කළමනාකරණ විෂය සම්බන්ධ බාහිර ආයතන සමඟ යාවත් කාලීනව සම්බන්ධ වෙමින් දෛනිකව එම ආයතනයන් හි නිවේදන පිළිබඳ අවදානයෙන් සිටීම.
 ආපදා පෙරහුරු වැඩසටහන් සඳහා පාසල් ප්‍රජාව සම්බන්ධ කරගැනීම.

- පාසල් පරිශ්‍රය මුහුණ දිය හැකි ආපදා අනාවරණය කර ගැනීම

-  **ඓතිහාසික පැතිකඩ**
-  **සෘතු දින දර්ශනය**
-  **සම්පත් සිතියම්ගත කිරීම**
-  **දෛනික නිරීක්ෂණ**
-  **පාසල් පරිශ්‍ර අධ්‍යයනය**
-  **අවදානම් තක්සේරුකරණ වගුව**

- පාසල් සුරක්ෂිතතා සැලැස්ම සකස් කිරීම

හඳුනාගත් උපද්‍රව / අවදානම	අවදානමේ ප්‍රමුඛත්වය	අවම කිරීමට ගතයුතු පියවර	අවශ්‍ය සම්පත් (මූල්‍ය/මානව/භෞතික)	සම්පත් සපයා ගත හැකි ආකාරය	වගකීම	කාල රාමුව

- පාසල් සුරක්ෂිතතා සැලැස්ම ක්‍රියාත්මක කිරීම

ඉහත හඳුනාගත් අවදානම් තත්ත්ව අවම කිරීම සඳහා ප්‍රමුඛතාවය අනුව පියවර ගැනීම. මේ සඳහා පාසල් සුරක්ෂිතතා කමිටුවට පාසල් සංවර්ධන සමිතියේ සහාය ලබා ගත හැකි ය.

- පාසල් සුරක්ෂිතතා සැලැස්ම ඇගයීම සහ යාවත්කාලීන කිරීම

පාසල් සුරක්ෂිතතා සැලසුම වාර්ෂික ව ක්‍රියාවට නැංවිය යුතු අතර එහි දී ලැබෙන අත්දැකීම් අනුව සැලසුම යාවත්කාලීන කළ හැකි ය. උපද්‍රව හා හදිසි ඉවත්වීමක් සඳහා වූ සිතියම භාවිත කර හදිසි ඉවත් වීමේ පෙරහුරු වැඩසටහන් වාර්ෂිකව පැවැත්වීම.

- ආපදා පෙර සූදානම

ආපදා පෙර සූදානම තුළ උපද්‍රවවලින් ඇතිවන බලපෑම සඳහා ඵලදායී ප්‍රතිචාරයක් සහතික කිරීම උදෙසා ඇති සියලුම ක්‍රියාමාර්ග අන්තර්ගත වේ. ස්වාභාවික මෙන්ම මිනිසාගේ මැදිහත් වීම නිසා සිදුවිය හැකි ආපදාවන්ගෙන් ආරක්ෂාවීම, ආපදාවකින් සිදුවිය හැකි හානි වැළැක්වීම හෝ අවම කිරීම හා උපරිම ආරක්ෂාවක් සලසා ගැනීම පිළිබඳ අවබෝධයක් ලබා දීම පෙර සූදානමේදී සිදු වේ.

ආපදා සඳහා පෙර සූදානමේ ප්‍රධාන අරමුණ වන්නේ පාසල ප්‍රමුඛ රජයේ ආයතන, වෙනත් රාජ්‍ය නොවන සංවිධාන සහ ප්‍රජාවගේ දැනුම සහ ශක්‍යතා උපරිම ලෙස ලබා ගැනීම මගින් හදිසි අවස්ථාවන්ට සාර්ථක ලෙස මුහුණ දීමට අවශ්‍ය පමුඛිම සකස් කිරීම යි.

- ආපදා අවදානම් කළමනාකරණය සහ මානසික රැකවරණය

ආපදා අවස්ථාවකට පසුව එයට මුහුණ දුන් පුද්ගලයන් තුළ ඇතිවිය හැකි පශ්චාත් ආතති තත්ත්ව සඳහා යම් මානසික රැකවරණයක් ලබා දිය යුතු ය.

පරිපූර්ණ පෞරුෂත්වයක් සහිත වැඩිහිටියෙකු නිර්මාණය කිරීමෙහිලා සුවිශේෂී සංවර්ධන අවධිය වන පාසල් කාලය තුළ දී මෙවන් ආපදා තත්ත්වලට මුහුණ දෙන පාසල් ශිෂ්‍ය ශිෂ්‍යාවන්ට ඔවුන්ගේ සංවර්ධනය සුරක්ෂිත කිරීම සඳහා දැඩි මානසික රැකවරණයක් අත්‍යවශ්‍ය වේ.

එමගින් පාසල් ශිෂ්‍ය, ශිෂ්‍යාවන් තුළ යහපැවැත්ම පිළිබඳ තහවුරුව, දෛනික වර්ධය, චිත්තවේගීය ප්‍රතික්‍රියා සාමාන්‍යකරණය සහ කායික හා මානසික සුරක්ෂිතතාව ස්ථාපිත කළ හැකි ය.

- පාසල් ආපදා ආරක්ෂාව සහ පෙරසූදානම් පිරික්සුම් ලැයිස්තුව
 පාසලේ ආපදා අවදානම අවම කිරීම සහ ආපදා ප්‍රතිචාර සැලසුම් කිරීම සඳහා නායකත්වය දීම සඳහා අඛණ්ඩ පාසල් ආරක්ෂණ කමිටු සහ අනුකමිටු පිහිටුවීම.

කණ්ඩායම්	ආරම්භ කළ දිනය
විධායක කමිටුව පිහිටුවා තිබීම	
පාසල් සුරක්ෂිතතා කළමනාකරණ කමිටුව පිහිටුවා තිබීම	
පෙර සූදානම්, හා හදිසි ප්‍රතිචාර අනු කමිටුව පිහිටුවා තිබීම	
පරිසර සහ පරිසර සංරක්ෂණ අනු කමිටුව පිහිටුවා තිබීම	
සෞඛ්‍ය හා සනීපාරක්ෂක අනු කමිටුව පිහිටුවා තිබීම	
ශිෂ්‍ය ආරක්ෂණ හා සුබසාධන අනු කමිටුව පිහිටුවා තිබීම	

- සුරක්ෂිතතා සැලසුම සඳහා වන පන්ති කාමර අධීක්ෂණය

ගුරුතුමා/ගුරුතුමියගේ නම	
පන්තිය	
කාර්තුව	පළමුවන
	දෙවන
	තුන්වන
	හතරවන

1. කාර්තුව අවසානයේදී ඔබේ පන්තිය විසින් ඉටුකර ඇති ක්‍රියා ඉදිරියේ හරි ලකුණ යොදන්න.
2. තම පන්තියේ ආපදා පිළිබඳ සහ පාසලේ සුරක්ෂිතතාව ගැන දැනුම නිසියාකාරව අධීක්ෂණය කිරීම සඳහා මෙම පෝරමය සෑම කාර්තුවක් අවසානයේදී පුරවන්න.
3. පන්තියේ සියලු ළමුන් මෙම පෝරමය පිරවීමට දායක කර ගන්න.

15. වැදගත් දුරකථන අංක

දෙපාර්තමේන්තු/ආයතන ප්‍රධානීන්

අනු අංකය	තනතුර	දුරකථන අංක
1	ප්‍රධාන ලේකම්, සබරගමුව පළාත් සභාව	045 2230816
2	අධ්‍යක්ෂ - මහ රෝහල	045 2222260
3	පළාත් සෞඛ්‍ය සේවා අධ්‍යක්ෂ	045 2223377
4	දිස්ත්‍රික් සෞඛ්‍ය සේවා අධ්‍යක්ෂ	045 2222267
5	වාරිමාර්ග ඉංජිනේරු	045 2228906
6	පළාත් අධ්‍යක්ෂ- ජාතික තරුණ සේවා සභාව	045 2231548
7	ප්‍රාදේශීය කළමනාකරු - රාජ්‍ය දැව සංස්ථාව	045 2228948
8	කලාප නියෝජ්‍ය වන සංරක්ෂක	045 2225434
9	දිසා වන නිලධාරී	045 2232434
10	නියෝජ්‍ය සාමාන්‍යාධිකාරී - ජල සම්පාදන හා ජල ප්‍රවාහන මණ්ඩලය	045 2228271
11	ප්‍රාදේශීය කළමනාකරු - ජල සම්පාදන හා ජල ප්‍රවාහන මණ්ඩලය	045 2228500
12	කළමනාකරු - ක්‍රීඩා හා නඩත්තු - රත්නපුර	045 2223533
13	සාමාන්‍ය අධිකාරී - ලංකා විදුලිබල මණ්ඩලය	045 2225895
14	පළාත් වාණිජ්‍ය ඉංජිනේරු ලංකා විදුලිබල මණ්ඩලය	045 2225892
15	පළාත් අධ්‍යක්ෂ නාගරික සංවර්ධන අධිකාරිය	045 2222086
16	නියෝජ්‍ය අධ්‍යක්ෂ (පාසල් ගොඩනැගිලි) ඉංජිනේරු සේවා කාර්යාලය	045 2226618
17	පළාත් අධ්‍යක්ෂ - මාර්ග සංවර්ධන අධිකාරිය	045 2222608
18	පළාත් කෘෂිකර්ම අධ්‍යක්ෂ - කෘෂි කර්ම දෙපාර්තමේන්තුව	045 2222356
19	ගොවිජන සංවර්ධන සහකාර කොමසාරිස්, ගොවිජන සේවා දෙපාර්තමේන්තුව	045 2226639
20	පළාත් අධ්‍යක්ෂක - සත්ව නිෂ්පාදන හා සෞඛ්‍ය දෙපාර්තමේන්තුව	045 2226927
21	පළාත් අධ්‍යාපන අධ්‍යක්ෂ - පළාත් අධ්‍යාපන දෙපාර්තමේන්තුව	045 2226927
22	නේවාසික ව්‍යාපාර කළමනාකාර මහවැලි අධිකාරිය	047 2230207
23	පොලිස් අධිකාරී - පොලිස් අධිකාරී කාර්යාලය	045 2222228
24	ස්ථානාධිපති - කොට්ටාස ප්‍රජා පොලිස් ඒකකය	045 2222228
25	පළාත් අධ්‍යක්ෂ - මධ්‍යම පරිසර අධිකාරිය	045 2265222
26	නියෝජ්‍ය සාමාන්‍යාධිකාරී ශ්‍රී ලංකා ටෙලිකොම්	045 2223231
27	අධ්‍යක්ෂ මානව වැවිලි සංවර්ධන භාරය	045 2261102
28	ප්‍රාදේශීය කැනීම ඉංජිනේරු හා විද්‍යා හා පනල් කැණීම් කාර්යාලය	045 2261102
29	පළාත් අධ්‍යක්ෂ - නාගරික සංවර්ධන අධිකාරිය	045 2222086
30	අණදෙන නිලධාරී යුධ හමුදා කඳවුර - කුරුවිට	045 3893233
31	අධිකෂණ නිලධාරී ගිනි නිවන ඒකකය මහ නගර සභාව - රත්නපුර	045 2226811
32	පළාත් පාලන කොමසාරිස් - පළාත් සභාව රත්නපුර	045 2222590
33	සමුපකාර සංවර්ධන කොමසාරිස් - පළාත් සභාව රත්නපුර	045 2231866
34	මිණුම් අධිකාරී මිණුම් අධිකාරී කාර්යාලය රත්නපුර	045 2222333
35	ස්ථානභාර නිලධාරී - කාලගුණ විද්‍යා දෙපාර්තමේන්තුව - නව නගරය - රත්නපුර	045 2228654

දිස්ත්‍රික් ආපදා කළමනාකරණ සම්බන්ධීකරණ ඒකකය

අනු අංකය	නිලධාරියාගේ නම	තනතුර	දුරකථන අංකය
1	එස් එච් එම් මංජුල මයා	දිස්ත්‍රික් නියෝජ්‍ය අධ්‍යක්ෂ	0773957877
2	ඩබ් ආර් එල් සිතේරා	දිස්ත්‍රික් ආපදා කළමනාකරණ සහකාර	0779403532
3	ආර් ඒ ඒ කේ ගුණවර්ධන	දිස්ත්‍රික් ආපදා කළමනාකරණ සහකාර	0707394103
4	ජයමිණි කඩවතආරච්චි	සම්බන්ධීකරණ සහකාර	0712955550
5	ඒ ඩබ් සී එල් අඹේගොඩ	සම්බන්ධීකරණ සහකාර	0718868071
6	ඩබ් ඒ ජයමසිරි	රියදුරු	0717461421
7	එච් ජී එස් කුමාර	කාර්යාල කාර්ය සහයක	0714882020

ජාතික ආපදා සහන සේවා මධ්‍යස්ථානය රත්නපුර දිස්ත්‍රික් ඒකකය

අනු අංකය	නිලධාරියාගේ නම	තනතුර	දුරකථන අංකය
01	ඩී ඩී ප්‍රියදර්ශනී	දිස්ත්‍රික් ආපදා සහකාර නිලධාරී	0701227120

රත්නපුර කලාපය තුළ ඇති පොලිස් ස්ථාන

අනු අංකය	පොලිස් ස්ථානය	ස්ථානාධිපති	දුරකථන අංකය	
1	රත්නපුර	ප්‍ර පො ප	0452222222	0452222897
2	පැල්මඩුල්ල	පො ප	0452276322	0452276322
3	සිරිපාගම	ප්‍ර පො ප	0453471122	0453471122
4	කහවත්ත	පො ප	0452270822	0452270488
5	වේවැල්වත්ත	පො ප	0453459529	0453459529
6	කුරුවිට	පො ප	0452262222	0452262223
7	ඇහැළියගොඩ	ප්‍ර පො ප	0362258222	0362258390
8	කිරිඇල්ල	පො ප	0452265822	0452265822