

**2024**

# ආපදා පෙර සූදානම් කැලැස්ම

## Disaster Preparedness Plan

රත්නපුර අධ්‍යාපන කලාපය  
Rathnapura Education Zone

## දැකීම



අවදානමට පෙර සූදානමින් ආපදා අවම කිරීම

## වෙහෙව්ව



රත්නපුර අධ්‍යාපන කලාපයේ පාසල්වල ආපදාවන් කෙරෙහි අවධානය යොමු කිරීම, හඳුනා ගැනීම හා සැලසුම් සහගතව මුහුණ දෙමින් ආපදා අවම කිරීමට කටයුතු කිරීම

## කලාපයේ ආපදා කළමනාකරණ කමිටුව

කලාපඅධ්‍යාපන අධ්‍යක්ෂ	සභාපති
නියෝජ්‍ය අධ්‍යාපන අධ්‍යක්ෂ(ආපදාකළමනාකරණ)	ලේකම්
කොට්ඨාස අධ්‍යාපන අධ්‍යක්ෂ(රත්නපුර)	සාමාජික
කොට්ඨාස අධ්‍යාපන අධ්‍යක්ෂ(ශ්‍රී පාද)	සාමාජික
කොට්ඨාස අධ්‍යාපන අධ්‍යක්ෂ(ඇහැලියගොඩ)	සාමාජික
කොට්ඨාස අධ්‍යාපන අධ්‍යක්ෂ(කුරුවිට)	සාමාජික
කොට්ඨාස අධ්‍යාපන අධ්‍යක්ෂ(පැල්මඩුල්ල)	සාමාජික
සංවර්ධන නිලධාරී (ආපදා කළමනාකරණ විෂය භාර)	සාමාජික

**කලාප අධ්‍යාපන අධ්‍යක්ෂතුමියගේ පෘථිවිය**

කලාප

ආපදා පෙර හුදානම් යනු මිනිසා විසින් ඇති කරන ලද හෝ ස්වාභාවික උපද්‍රවයන් නිසා සිදුවන විපත්වලින් පසු ඇතිවන ක්ෂණික ප්‍රතිවිපාකවලට සාධාරණව හුණු දීම සඳහා කල්තියා ගන්නා ක්‍රියාමාර්ග සමූහයකි. ජීවිත හා දේවල හානි අවම කිරීම මෙහි අරමුණයි.

අධ්‍යාපන අධ්‍යක්ෂ ආපදා අධ්‍යක්ෂ

කෙසේ වෙතත් වැඩිදියුණු කළ පෙර හුදානම් සැලසුම් හා ප්‍රතිඵල යාන්ත්‍රණය ආපදාවල බලපෑම අවම කිරීමට පාසලට හා ප්‍රජාවන්ට ඇති හැකියාව ගන්වන්නේ නිසිවි.

ස්වාභාවික උපද්‍රව ඇතිවීමේ සහ වායු ගෞන මෙහෙම අවදානම සහ හුද්ගලයින්ට සහ වත්කම්වලට ඇතිවිය හැකි බලපෑම අවබෝධ කර ගැනීම හුදානම් වැඩිදියුණු කිරීමට උපකාරී වේ.

හවු අති

රත්නපුර අධ්‍යාපන කලාපය විවිධ පාරිසරික බලපෑම් වලට නිරන්තරයෙන් ලක්වන කලාපයක් වන අතර ආපදා පෙර හුදානම් සැලැස්මක් සකස් කිරීම සුළු ආපදාවන්දී පාසල්වල නිකර් සහ ගොවිතම සම්පත්වලට සිදුවිය හැකි හානිය අවම කිරීමට මෙහිදී බලාපොරොත්තු වේ.

රත්නපුර අධ්‍යාපන කලාපය සුළු පවතින කොටසක (15 හි ක්‍රියාත්මක වන පාසල් 188කි) පාසල තුළ හා අවට ඇතිවිය හැකි ආපදා හඳුනා ගැනීම සහ ඒවා අවම කිරීමට පියවර ගැනීම සඳහා ආපදා පෙර හුදානම් සැලැස්මක් සකස් කිරීම මෙහි ප්‍රධාන අරමුණ වේ.

මේ සඳහා අප විසින් පාසල්වල විදුහල්පතිවරුන්, ශ්‍රවණවරුන්, දරුවන් සහ දෙමව්පියන් දැනුවත් කර ඇති අතර පාසල් මට්ටමින් ආපදා කළමනාකරණ විෂය භාර ශ්‍රවණවතුන් පත් කර ඇත. මුහුණතේ නායකත්වය සුළු පාසල සුළු ආපදාවලට සම්බන්ධ සියලු කාර්යයන් ඉටු කරනු ලබයි.

රත්නපුර අධ්‍යාපන කලාපයේ ආපදා පෙර හුදානම් සැලැස්ම එළි දැක්වීම සඳහා විවිධ අයුරින් සහාය ලබා දුන් සියලු දෙනාට මාගේ අවංක ස්තූතිය පුදකරමි.

ඩබ්.එච්.එන්.එච්.දයානන්ද  
කලාප අධ්‍යාපන අධ්‍යක්ෂ  
කලාප අධ්‍යාපන කාර්යාලය  
රත්නපුර.

කලාප අධ්‍යාපන කාර්යාලයේ විෂයභාර අධ්‍යාපන අධ්‍යක්ෂකුමියගේ පණිවිඩය

සබරගමුව පළාත් අධ්‍යාපන අධ්‍යක්ෂකුමාගේ සහ පළාත් ආපදා කළමනාකරණ විෂය භාර අධ්‍යාපන අධ්‍යක්ෂකුමාගේ මඟපෙන්වීම මත රත්නපුර කලාප අධ්‍යාපන අධ්‍යක්ෂකුමියගේ අධීක්ෂණය යටතේ සහ කොට්ඨාස අධ්‍යාපන අධ්‍යක්ෂ මහත්ම මහත්මීන්ගේ සහයෝගය ඇතිව ආපදා පෙර සූදානම් සැලැස්ම ඉදිරිපත් කිරීමට හැකි වීම පිළිබඳව කලාපයේ විෂය භාර අධ්‍යාපන අධ්‍යක්ෂ ලෙස අතිශයින් සතුටට පත් වෙමි.

සබරගමුව පළාතේ රත්නපුර දිස්ත්‍රික්කයට අයත් රත්නපුර අධ්‍යාපන කලාපයේ ප්‍රධානතම තර්ජනය වන්නේ ගංවතුරයි. එමඟින් වාර්ෂිකව විශාල පිරිසක් අවතැන්වන අතර නිවාස ඉඩකඩම් ආදිය ද විනාශ වේ. එමඟින් පාසල් ළමුන්ගේ අධ්‍යාපන කටයුතු කෙරෙහි ද දැඩි බලපෑමක් එල්ල වේ.

මෙසේ සිදුවන ආපදා තත්ත්වයන්වලින් සිදුවන හානිය නැවතීමක් සිදු කළ නොහැකි නමුත් අවම කිරීම සඳහා ආපදා පෙර සූදානම් සැලැස්ම එළි දැක්වූ අතර ඒ සඳහා විවිධ අයුරින් සහයෝගය ලබා දුන් සියලු දෙනාට මාගේ හදපිරි ස්තූතිය පිරිනමමි.

තරංගා ලියනතන්ත්‍රී  
නියෝජ්‍ය අධ්‍යාපන අධ්‍යක්ෂ (සැලසුම්/ආපදා කළමනාකරණ)  
කලාප අධ්‍යාපන කාර්යාලය  
රත්නපුර

## විශේෂ ස්තූතිය

1. සබරගමු පළාත් අධ්‍යාපන අධ්‍යක්ෂ කේ.ඩබ්.ඩී.යූ.චන්ද්‍රකුමාර මහතාට
2. රත්නපුර කලාප අධ්‍යාපන අධ්‍යක්ෂ ඩබ්.එච්.එන්.එච්. දයානන්ද මැතිණියට
3. පළාත් අධ්‍යාපන දෙපාර්තමේන්තුවේ ආපදා කළමනාකරණ විෂය භාර සහකාර අධ්‍යාපන අධ්‍යක්ෂ ඩී.එච්.ඒ. නිහාල් වසන්ත කුමාර මහතාට
4. සියලුම කොට්ඨාස අධ්‍යාපන අධ්‍යක්ෂ මහත්ම මහත්මීන්ට
5. තොරතුරු එක් රැස් කිරීමට සහය දුන් කලාප අධ්‍යාපන කාර්යාලයේ කාර්මික නිලධාරී ඒ.ඩී.එන්. පුෂ්පනායක මහතාට සහ බී.එල්.එස් කුමාරි මහත්මියට
6. කලාප අධ්‍යාපන කාර්යාලයේ ආපදා විෂයභාර සංවර්ධන නිලධාරී වයි.එල්.එම්.එන්.එම්.සිරිසේන මහත්මියට
7. පරිගණක පිටු සකසා දුන් කලාප අධ්‍යාපන කාර්යාලයේ සැලසුම් අංශයේ සංවර්ධන නිලධාරී ඒ.ඒ.සී.එම්. සිරිවර්ධන මෙනවියට
8. මුල් පිටුව සකසා දුන් කලාප අධ්‍යාපන කාර්යාලයේ සැලසුම් අංශයේ සංවර්ධන නිලධාරී අයි.ඩී. ලක්මාල් මහතාට
9. මුද්‍රණ කටයුතු සඳහා සහය දුන් කලාප අධ්‍යාපන කාර්යාලයේ සැලසුම් අංශයේ කාර්යාල සහයක එස්.එන්.එල්.ආර්. රණවීර මහතාට
10. නන් අයුරින් සහය දුන් සැමට

සැලැස්මෙහි අන්තර්ගතය

01.	හැඳින්වීම	
1.1	සැලැස්මෙහි පසුබිම	
1.1.1	පාසල් සුරක්ෂිතතා විස්තීරණ රාමුව	5-6
1.1.2	අධ්‍යාපන පරිපාලන කළමනාකරණ ව්‍යුහය	7
1.1.3	රත්නපුර ආපදා කළමනාකරණ ව්‍යුහය	8
1.1.4	දිස්ත්‍රික් සම්බන්ධීකරණ කමිටුව	9-10
1.1.5	ආපදා තත්ත්වයන් බලපාන කාලවකවානු	11
1.2	අධ්‍යාපන කලාපය පිළිබඳ හැඳින්වීම	
1.2.1	රත්නපුර අධ්‍යාපන කලාපයේ කොට්ඨාස	12
1.2.2	කලාපයේ පාසල් පිළිබඳ විස්තර	12
1.2.3	කලාපයේ පාසල්වල ගුරු සිසු තොරතුරු	13
1.2.4	හඳුනාගෙන ඇති ආපදා තත්ත්වයන් (පසුගිය වසර 05 තුළ)	14
1.2.5	පසුගිය කාල සීමාව තුළ බොහු අවදානමට ලක් වූ ප්‍රදේශ	14
1.2.6	පසුගිය කාල සීමාව තුළ කොවිඩ් -19 අවදානමට ලක්වූ ප්‍රදේශ	15
1.2.7	ආපදා අවස්ථාවකදී සුරක්ෂිත මධ්‍යස්ථාන ලෙස භාවිතා කළ හැකි පාසල් ලේඛනය	15-16
1.2.8	ආපදා අනුව පාසල් වර්ගීකරණය	17-24
1.3	ආපදාවලට ලක් වීමට ඇති ඉඩ ප්‍රස්ථා හා අවදානම් විශ්ලේෂණය	
1.3.1	පාසල් මට්ටමින් ලක් විය හැකි ආපදා තත්ත්වයන්	25-38
1.3.2	ආපදාවලට ලක් වීමට ඇති ඉඩ ප්‍රස්ථා ( කොට්ඨාස මට්ටමින්)	38
1.3.3	ආපදාවන්ට ලක් වීමෙන් අධ්‍යාපන පද්ධතියට සිදු වන බලපෑම	39
1.3.4	අවදානම් විශ්ලේෂණය	40
1.3.5	අවදානම් තක්සේරුකරණ ක්‍රමවේදය	40
02.	ආපදා වැළැක්වීම හා හානි අවම කිරීමේ සැලැස්ම	
2.1	පාසල් ආපදා ධාරිතා තක්සේරු ක්‍රමවේදය	41
2.2	ආපදා කළමනාකරණ උපාය මාර්ග	42
03.	ආපදාවන්ට පෙර සූදානම හා ප්‍රතිචාර දැක්වීමේ සැලැස්ම	
3.1	ආපදාවන්ට පෙර අවදානම අවම කිරීමට මැදිහත්වීම	42
3.2	ආපදා අවස්ථාවන් අඩු වීම	43
3.3	හදිසි අපදා තත්ත්වයකදී දායකත්වය ලබා ගත හැකි ආයතන	43
04.	අධ්‍යාපන පද්ධතියේ විශේෂ ක්‍රියාකාරකම්	44
05.	උපලේඛන	45-55

# 01. හැඳින්වීම

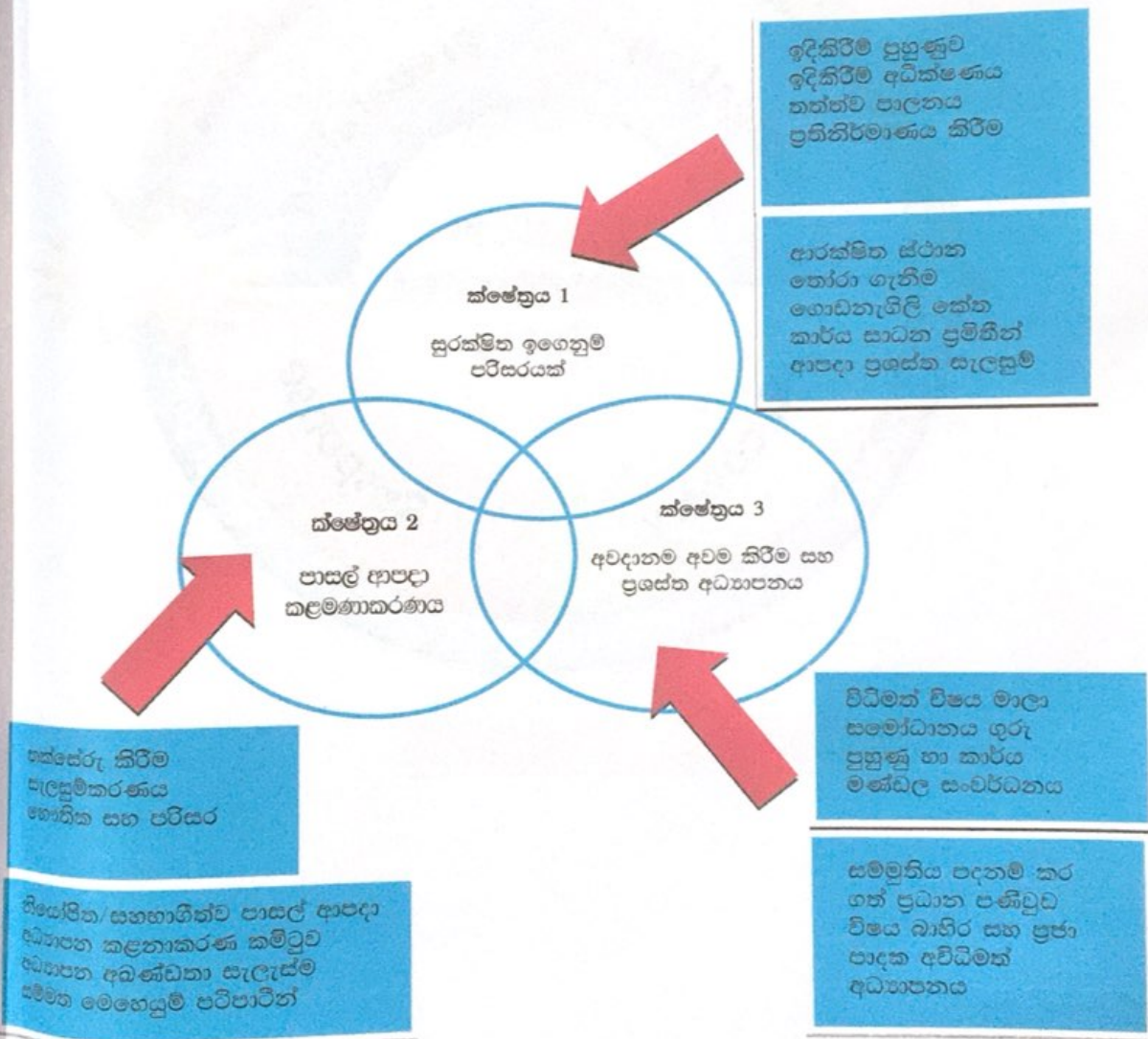
## 1.1 සැලැස්මෙහි පසුබිම

### 1.1.1. පාසල් සුරක්ෂිතතා විස්තීරණ රාමුව - Comprehensive School safety Framework

එක්සත් ජාතීන්ගේ තුන්වන ලෝක සමුළුවේදී සකස් කර ඇති මෙම විස්තීරණ රාමුව අධ්‍යාපන ක්ෂේත්‍රයට බලපාන ආපදාවලින් ඇති විය හැකි අවදානම අවම කිරීම හා කළමනාකරණය සඳහා පුළුල් ප්‍රවේශයක් සපයයි.

මෙහි ප්‍රධාන ක්ෂේත්‍ර තුනක් තුළ හඳුනාගත හැකි ය.

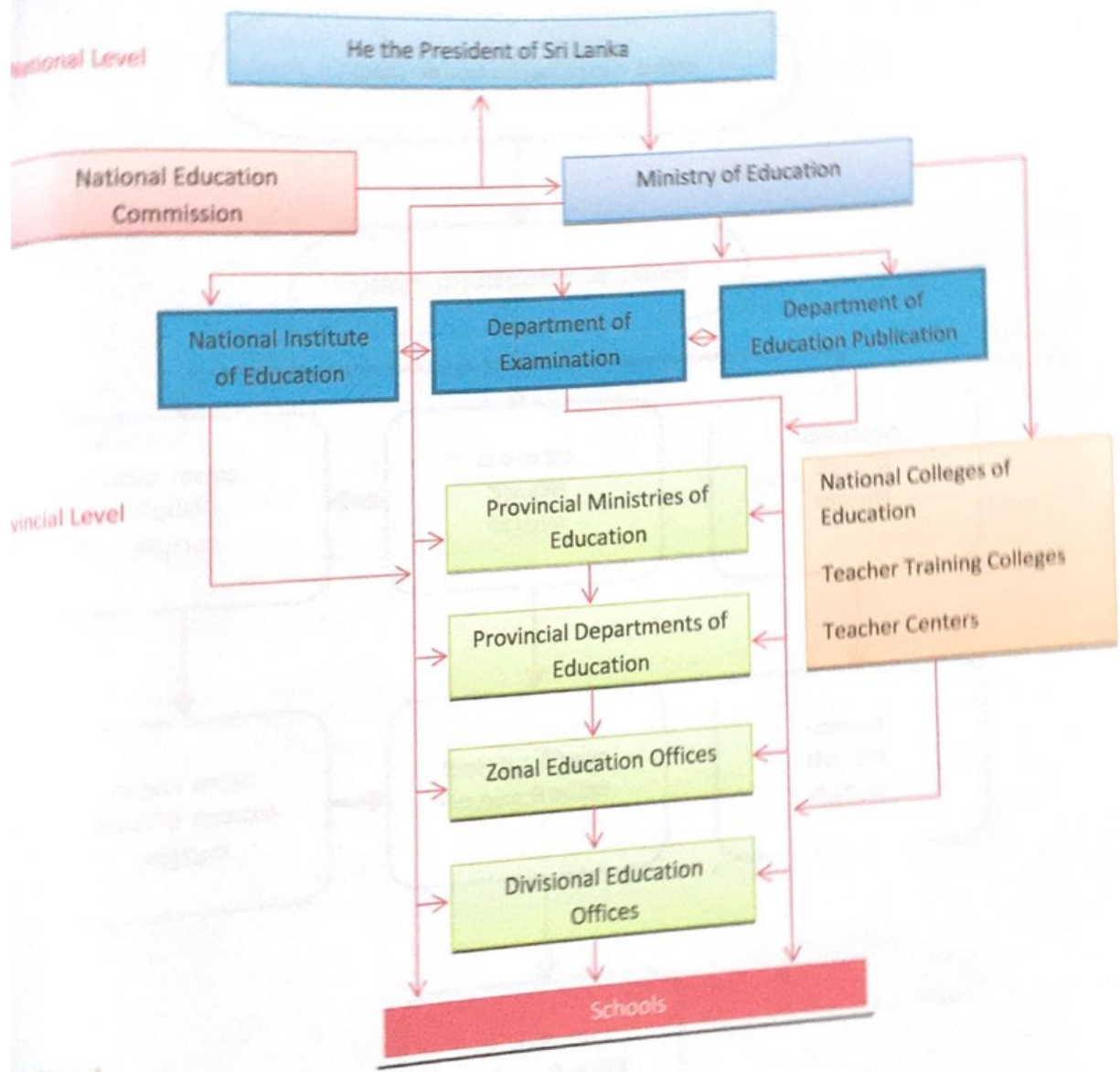
- සුරක්ෂිත ඉගෙනුම් පරිසරයක්
- පාසල් ආපදා කළමනාකරණය
- අවදානම අවම කිරීම සහ ප්‍රශස්ත අධ්‍යාපනය



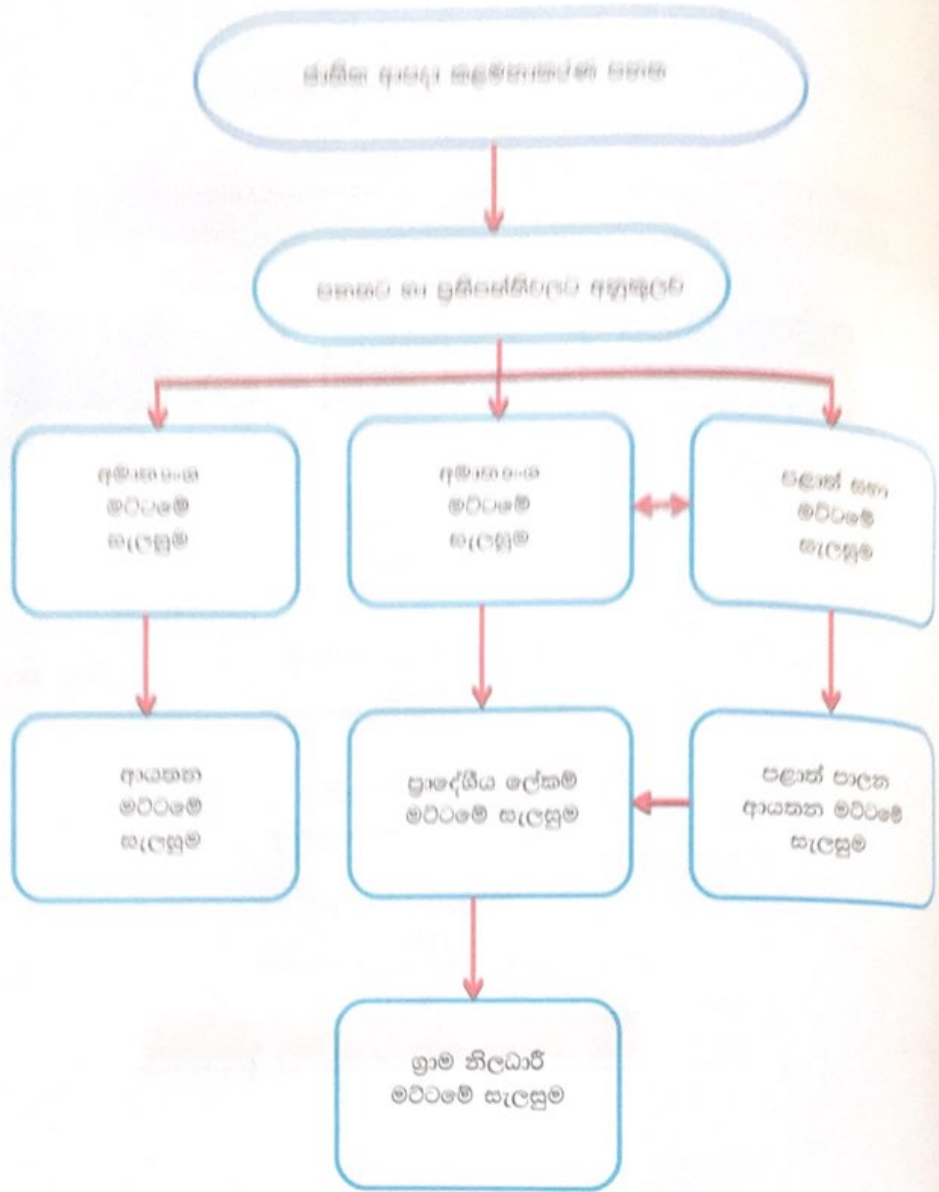


# Disaster Management Cycle

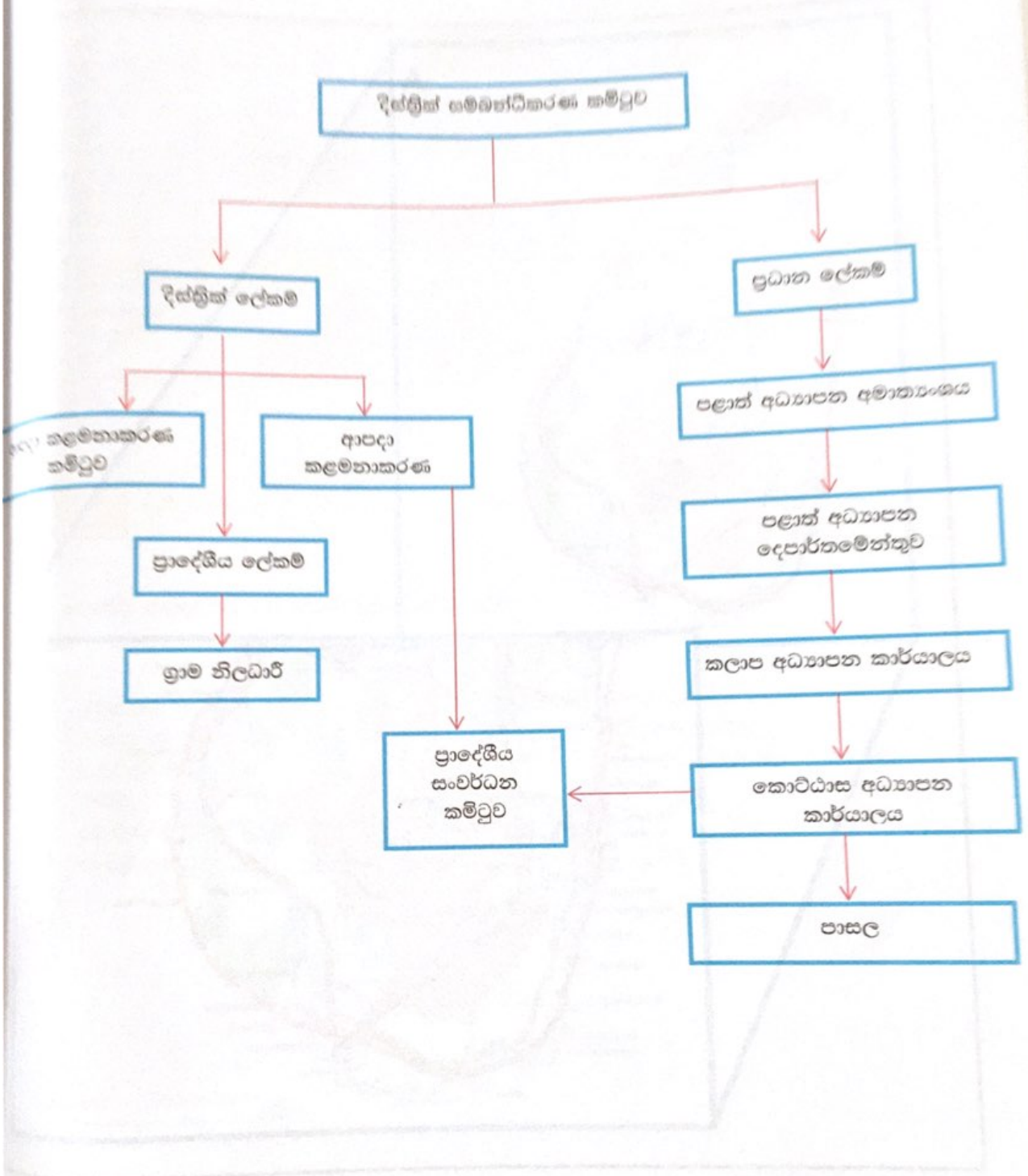




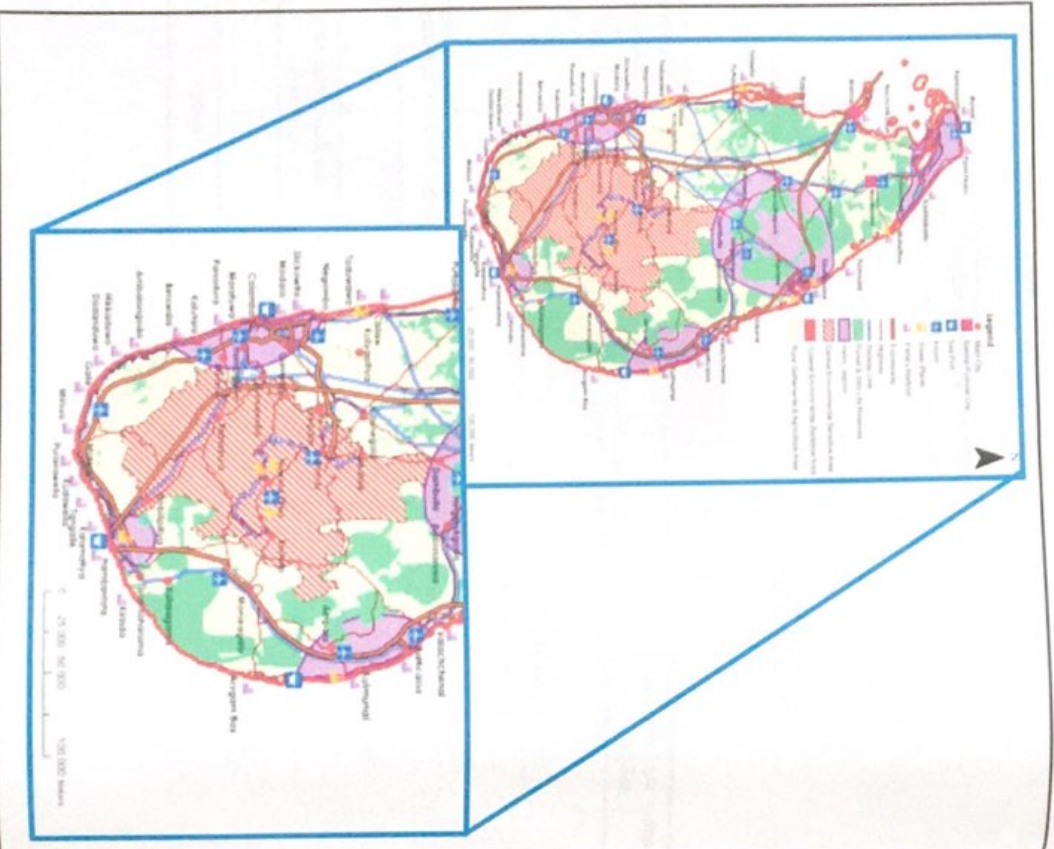
1.1 රත්නපුර ආපදා කළමනාකරණ සලසාපය



දිස්ත්‍රික් සම්බන්ධීකරණ කමිටුව



රත්නපුර දිස්ත්‍රික්කය නිරන්තරයෙන් සමහර්ථක ආපදාවලට ලක් වන ප්‍රදේශයක් බැවින් රත්නපුර අධ්‍යයන කලාපයට අයත් බොහෝ පාසල් සමහර්ථක ආපදාවලට ලක් වේ.



11.5 ආපදා කන්ස්ටියන් බලාගත කාල වකවානු

ආපදා කාල වකවානු	ජන	පොස	මැරු	අපේ	දැව	පුති	ජූලි	අගෝ	සැප්	සෝ	තොරු	දෙසැ
වැව්												
වැව්												
වැව්												
වැව්												
වැව්												
වැව්												
වැව්												
වැව්												
වැව්												
වැව්												
වැව්												

රුධි වශයෙන්

මද වශයෙන්

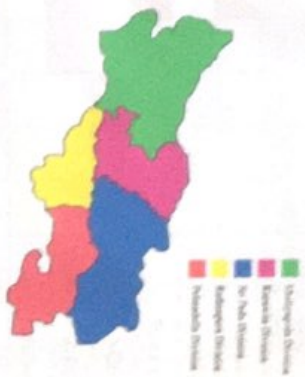
11.6. කලාපීය ආපදා සැලසුම් යනස් කිරීමේ අභිමතාර්ථ

- රත්නපුර අධ්‍යයන කලාපයට අදාළ සියලු ආපදාවන් විශ්ලේෂණයකට හඳුනා ගැනීම.
- ආපදා සඳහා සැලසුම් සහගතව මුහුණ දීමට පාසල් ප්‍රජාව සුදානම් කළහිම.
- දැව්වන්ට සමහර්ථක සහ විනිස ක්‍රියාකාරකම් මත සිදු විය හැකි ආපදා හා බලපෑම් අවම කිරීම.
- දැව්වන්ට සුරක්ෂිත අධ්‍යයන පරිසරයක් නිර්මාණය කිරීම.
- පාසල් ප්‍රජාව පුරක්ෂිතතා මධ්‍යස්ථාන සහ පහසුකම් හඳුනා ගැනීම.

1.2 අධ්‍යයන කලාපය වර්ගීකරණය

1.2.1. රජයේ අධ්‍යයන කලාපයේ සංඛ්‍යාව

- රජයේ අධ්‍යයන සංඛ්‍යාව
- ශ්‍රී ලංකා සංඛ්‍යාව
- පැරණිකරණ සංඛ්‍යාව
- කුරුමා සංඛ්‍යාව
- අනුමැතිය සංඛ්‍යාව



1.2.2. කලාපයේ පැරණිකරණය

2024 වසරේ දත්ත

අංක අංකය	සංඛ්‍යාව	1 A B	1 C	TYPE 2	TYPE 3	එකතුව
1	රජයේ	7	11	8	3	29
2	ශ්‍රී ලංකා	1	5	10	12	28
3	පැරණිකරණය	2	9	13	16	40
4	කුරුමා	5	8	25	16	54
5	අනුමැතිය	4	6	17	10	37
	එකතුව	19	39	73	57	188

1.2.3. කලාපයේ පැරණිකරණයේ දත්ත

2024 වසරේ දත්ත

අංක අංකය	සංඛ්‍යාව	මුළු පිරිස	දත්ත
1	රජයේ	14654	1580
2	ශ්‍රී ලංකා	7478	416
3	පැරණිකරණය	13114	862
4	කුරුමා	17630	1197
5	අනුමැතිය	13736	983
	එකතුව	66612	5010

1.2.4 හඳුනාගෙන ඇති ආපදා කාර්තුවක් (පසුගිය වසර 5 තුළ)

කොට්ඨාසය	හරිසි ආපදා	සෙසෙන් සිදුවන ආපදා	මානව ක්‍රියාකාරකම් මත සිදුවන ආපදා
රත්නපුර	හං වතුර සුළි සුළං නායායම් 26 01 05	සිඳු නායායම් 06 තංචතුර නිසා ප්‍රවේශ මාරුත අවහිර වීම 26	බොංගුලු උවදුරු 26
ඇහැලියගොඩ	හං වතුර සුළි සුළං නායායම් 17 02 03	පස දෝලායම් කෘමි උවදුරු වලා උවදුරු 03 02 03	බොංගුලු උවදුරු 04
ශ්‍රී පාද	-	-	-
කුරුවිට	-	-	-
පැල්වෙලල	-	-	-

1.2.5 පසුගිය කාලසීමාව තුළ බොංගු අවදානමට ලක් වූ ප්‍රදේශ

අනු අංකය	සෞඛ්‍ය වෛද්‍ය නිලධාරී බල ප්‍රදේශය	වාර්තාගත බොංගු රෝගීන් සංඛ්‍යාව 2023	කහවුරු වූ බොංගු රෝගීන් සංඛ්‍යාව 2023
1	ඇහැලියගොඩ	78	60
2	කිරිඇල්ල	280	229
3	කුරුවිට	109	68
4	පැල්වෙලල	261	190
5	රත්නපුර P/S	225	208
6	රත්නපුර M/C	157	124

1.2.6 පසුගිය කාලසීමාව තුළ කොට්ඨ - 19 අවදානමට ලක් වූ ප්‍රදේශ

අනු අංකය	සෞඛ්‍ය වෛද්‍ය නිලධාරී බල ප්‍රදේශය	කහවුරු වූ කොට්ඨ-19 රෝගීන් සංඛ්‍යාව 2022
1	ඇහැලියගොඩ	
2	කිරිඇල්ල	93
3	කුරුවිට	293
4	පැල්වෙලල	301
5	රත්නපුර P/S	408
6	රත්නපුර M/C	

1.2.7 ආපදා අවදානමක් සුරක්ෂිත බොහෝමා ලෙස හැඳින්වූ පාසල් ලේඛනය

අනු අංකය	පාසල් නම	ලිපිනය	දුරකතන අංකය
1	රිකරන්ගොඩ විද්‍යාලය	කරුන්ගොඩ,කුරුවිට	070-3448196 045-2261247
2	රිකිරිඇල්ල ම.ව.ව.	කිරිඇල්ල	071-8214237 045-2265887
3	රිලලොවල පහලමඩ්දාලය	පහලම,රිලලොවල	071-1115899
4	රිඅලුණේකන්දගුම්මි වලපාර ම.ව.(නායායම්)	කලාවිට, පාරකඩුව	071-7564767 045-2256974
5	රිබට්ටර මුහුණකොටුවිද්‍යාලය	බට්ටරමුහුණකොටුව, කිරිඇල්ල	071-7376976
6	රිදුක්දෙණියවිද්‍යාලය(නායායම්)	දුක්දෙණිය,පරකඩුව	077-2523920
7	රිකිරිඇල්ල ශ්‍රී දේවරක්ෂිත ප්‍රා.ව.	අඩංගොඩ,කිරිඇල්ල	071-7178075 045-2265872
8	රිහාන්කන්දවිද්‍යාලය(නායායම්)	කිරිඇල්ල	071-6595848
9	රිකිරිගල(දෙමළ විද්‍යාලය(නායායම්))	කිරිගල, කුරුවිට	071-4431124 045-3452865
10	රිමාලුවාගලදෙමළ විද්‍යාලය (නායායම්)	මාලුවාගල,කිරිඇල්ල	071-4477714
11	රිඵක්කැලියොඩ්දාලය	ඵක්කැලියොඩ්,කුරුවිට	071-8076403
12	රිබුලගොනැන ම.ව.	පහමම,ඇල	071-7701438

අධ්‍යාපන කොට්ඨාසයන් තුළ බහුලව සිදුවන ආපදාවන්

මුඛ්‍යත ආපදා කන්ඩයන්	ආපදාව බහුලව සිදුවන අධ්‍යාපන කොට්ඨාසය
නායයැම් හා පස් කඳුකඩා වැලීම	රත්නපුර අභ්‍යුලියගොඩ
	ශ්‍රී පාද
	රත්නපුර
	අභ්‍යුලියගොඩ
	කුරුවිට
සන්ධ හා කෘමි	අභ්‍යුලියගොඩ
	පැල්මඩුල්ල

1.2.8. ආපදාව අනුව පාසල් වර්ගීකරණය

ගංවතුර අවදානමට ලක්වන පාසල්

අංකය	කොට්ඨාසය	පාසල
1	අභ්‍යුලියගොඩ	ව/තිදුරගල විද්‍යාලය
2	අභ්‍යුලියගොඩ	ව/කරදන ජීනරතන වි.
3	අභ්‍යුලියගොඩ	ව/අල්-හික්මා ම.වි.
4	අභ්‍යුලියගොඩ	ව/සීවිසමන්පුර වි.
5	අභ්‍යුලියගොඩ	ව/ගැටහක්ක දෙමළ විද්‍යාලය
6	අභ්‍යුලියගොඩ	ව/කරදන කිහිප්පි වි.
7	අභ්‍යුලියගොඩ	ව/උඩුමක්ක මිහිඳු ම.වි.
8	කුරුවිට	ව/ පහලගම බෞ.වි.
9	කුරුවිට	ව/තෙස්පනාව කුමර වි.
10	කුරුවිට	ව/ බටහිර මුහුණතොටුව වි.
11	කුරුවිට	ව/කුන්දපහන වි.
12	කුරුවිට	ව/ දල්ලාපල ම.වි.
13	කුරුවිට	ව/පොහොරබඩ ම.වි.
14	කුරුවිට	ව/තැගෙනහිර මුහුණතොටුව වි.
15	කුරුවිට	ව/කිවිපැල්ල ශ්‍රී ජේවරක්ඛිත ප්‍රා.වි.
16	කුරුවිට	ව/ දොඩමපෙ ශ්‍රී රාහුල ම.වි.
17	කුරුවිට	ව/ ශ්‍රී රාහුල ප්‍රා.වි.
18	කුරුවිට	ව/ දල්ලාපල පහලගම.වි.
19	පැල්මඩුල්ල	ව/ලෙල්ලොවිටිය දෙ.වි.
20	පැල්මඩුල්ල	ව/ මාරපන වි.
21	පැල්මඩුල්ල	ව/ පේරැන්ද වි.
22	පැල්මඩුල්ල	ව/ කක්ඛිලා ආර්ථ වි.
23	පැල්මඩුල්ල	ව/බර්මාලෝක වි.
24	පැල්මඩුල්ල	ව/බ්‍රිදුගහනැන්ක වි.
25	පැල්මඩුල්ල	ව/ පානකඩ දෙ.වි.
26	රත්නපුර	ව/ ශ්‍රී සුමන ම.වි.
27	රත්නපුර	ව/ගොඩුගලුට බර්මාප වි.
28	රත්නපුර	ව/ අල්-කේයා ම.වි.
29	රත්නපුර	ව/ මිහිඳු වි.
30	රත්නපුර	ව/ හාන්ක ඇලෝසියස් වි.
31	රත්නපුර	ව/විද්‍යාචාර්ය වි.
32	රත්නපුර	ව/ සීවිලි වි.
33	රත්නපුර	ව/ කාණගම බෞ.ම.විද්‍යාලය
34	රත්නපුර	ව/ සරසවි විද්‍යාලය
35	රත්නපුර	ව/කොස්පැලවින්න විද්‍යාලය
36	රත්නපුර	ව/ ජේසු බිලිප්පෝ කතෝරාමය
37	රත්නපුර	ව/ රාජකීය වි.



අංකය	කොට්ඨාසය	පාසල
38	රත්නපුර	ව/කුමර ඩී.
39	රත්නපුර	ව/ගෝන දුක්ඛ ඩී.
40	රත්නපුර	ව/සුමන චාරිකා ඩී.
41	රත්නපුර	ව/සුමන සමන් ඩී.
42	රත්නපුර	ව/ආනන්ද ඩී.
43	ග්‍රාමය	ව/ගම්පහගම ඩී.
44	ග්‍රාමය	ව/ගල්ලැල්ල ඩී.
45	ග්‍රාමය	ව/ගලබඩ දෙ.ඩී.

**නායයාගේ අවදානමට ලක්වන පාසල්**

අංකය	කොට්ඨාසය	පාසල
1	ග්‍රාමය	ව/ගම්පහගම විද්‍යාලය
2	ග්‍රාමය	ව/ගල්ලැල්ල විද්‍යාලය
3	ග්‍රාමය	ව/ගලබඩ දෙමළ විද්‍යාලය
4	ග්‍රාමය	ව/නිල්වල විද්‍යාලය
5	ග්‍රාමය	ව/බටදොර විද්‍යාලය
6	ග්‍රාමය	ව/අත්තොට විද්‍යාලය
7	ග්‍රාමය	ව/කුඩාට විද්‍යාලය
8	ග්‍රාමය	ව/ගොට්ටකන්ද විද්‍යාලය
9	ග්‍රාමය	ව/අමුණකැන්න කනිෂ්ඨ විද්‍යාලය
10	ග්‍රාමය	ව/කලෙමගල් දෙමළ විද්‍යාලය
11	ග්‍රාමය	ව/වෙටුල්වත්ත කනිෂ්ඨ විද්‍යාලය
12	රත්නපුර	ව/රාජකීය විද්‍යාලය
13	රත්නපුර	ව/බඩුවහේන මහා විද්‍යාලය
14	රත්නපුර	ව/රාජගෝපී උසස් විද්‍යාලය
15	රත්නපුර	ව/මල-කන්ද විද්‍යාලය
16	රත්නපුර	ව/තවනගර කුමර විද්‍යාලය
17	රත්නපුර	ව/රත්නපුර දෙමළ මහා විද්‍යාලය
18	රත්නපුර	ව/රත්නපුර දෙමළ ප්‍රාථමික විද්‍යාලය
19	රත්නපුර	ව/කහංගම බෞද්ධ මහා විද්‍යාලය
20	රත්නපුර	ව/විද්‍යාරාජ විද්‍යාලය
21	රත්නපුර	ව/සීවල මඩා විද්‍යාලය
22	රත්නපුර	ව/ගෝන දුක්ඛ විද්‍යාලය
23	රත්නපුර	ව/බානගොඩ දෙමළ විද්‍යාලය
24	රත්නපුර	ව/කොස්පැලවින්න විද්‍යාලය
25	රත්නපුර	ව/ගෝච්ච්ඪි දෙමළ විද්‍යාලය
26	රත්නපුර	ව/සුමන චාරිකා විද්‍යාලය
27	රත්නපුර	ව/සරස්වි විද්‍යාලය
28	පැල්මඩුල්ල	ව/බර්මාලෝක මහා විද්‍යාලය
29	පැල්මඩුල්ල	ව/මුල්ගහකැන්න විද්‍යාලය

අංකය	කොට්ඨාසය	පාසල
30	පැල්මඩුල්ල	ව/පානකඩදෙමළ විද්‍යාලය
31	පැල්මඩුල්ල	ව/ලැන්ඩ්ස්ට්‍රන්විද්‍යාලය
32	පැල්මඩුල්ල	ව/බෝපැන්නදෙමළ විද්‍යාලය
33	පැල්මඩුල්ල	ව/සාඨගමදෙමළ විද්‍යාලය
34	පැල්මඩුල්ල	ව/මුණේඪ් විද්‍යාලය
35	පැල්මඩුල්ල	ව/මුණකොන්ද විද්‍යාලය
36	පැල්මඩුල්ල	ව/ලෙල්ලොස්සියගු රාහුල විද්‍යාලය
37	පැල්මඩුල්ල	ව/බෝස්ටියවිද්‍යාලය
38	පැල්මඩුල්ල	ව/මුණකොන්ද විද්‍යාලය
39	පැල්මඩුල්ල	ව/මුණකොන්ද විද්‍යාලය
40	පැල්මඩුල්ල	ව/වැලිමෙට්ටවිද්‍යාලය
41	කුරුඹ	ව/කිසිපැල්ලමොඩ මහා විද්‍යාලය
42	කුරුඹ	ව/ගෝනදුක්ඛ විද්‍යාලය
43	ආහැලියගොඩ	ව/වැලිවිද්‍යාලය
44	ආහැලියගොඩ	ව/අල්-අක්ෂාගුස්මි මහ විද්‍යාලය
45	ආහැලියගොඩ	ව/ගැටුහැන්නකුරු විද්‍යාලය
46	ආහැලියගොඩ	ව/ආර්යපාලගු මිණිද මහා විද්‍යාලය
47	ආහැලියගොඩ	ව/පලිගලවිද්‍යාලය

**හිලාබැසීම අවදානමට ලක්වන පාසල්**

අංකය	කොට්ඨාසය	පාසල
1	පැල්මඩුල්ල	ව/පානකඩදෙමළ විද්‍යාලය
2	පැල්මඩුල්ල	ව/ඩී.බී.වීරසේකරවිද්‍යාලය
3	පැල්මඩුල්ල	ව/පැල්මඩුල්ලඅංක 01 දෙමළ විද්‍යාලය
4	ආහැලියගොඩ	ව/පලිගලවිද්‍යාලය
5	කුරුඹ	ව/පරකඩුවකනිෂ්ඨ විද්‍යාලය
6	කුරුඹ	ව/පරත්නමහා විද්‍යාලය
7	කුරුඹ	ව/දික්දෙණියවිද්‍යාලය

**විවෘතවීම අවදානමට ලක්වන පාසල්**

අංකය	කොට්ඨාසය	පාසල
1	පැල්මඩුල්ල	ව/ගෝනන්දම.ම.ඩී.
2	පැල්මඩුල්ල	ව/ලෙල්ලොස්සියදෙමළ විද්‍යාලය
3	කුරුඹ	ව/මහවත්තකන්දවිද්‍යාලය

පස්කණ්ඩ කඩා වැටීමේ අවධානමට ලක්වන පාසල්

අංකය	කොට්ඨාසය	පාසල
1	ඇහැලියගොඩ	ර/ඇල්-අක්ෂයුග්ලිම විද්‍යාලය
2	ඇහැලියගොඩ	ර/මෝරගලදොළ විද්‍යාලය
3	ඇහැලියගොඩ	ර/ඇහැලියගොඩම.ම.විද්‍යාලය
4	ඇහැලියගොඩ	ර/කිරිපෝරුවවිද්‍යාලය
5	ඇහැලියගොඩ	ර/අද්දොල්ගොඩපොයෂ්ඩ.වි.
6	ඇහැලියගොඩ	ර/ගැටගැන්නදොළ.වි.
7	ඇහැලියගොඩ	ර/බටහිරකලවාට.වි.
8	ඇහැලියගොඩ	ර/බෝපැන්නමහා.වි.
9	ඇහැලියගොඩ	ර/හේවායින්තැන්නද්දි.වි.
10	පැල්මඩුල්ල	ර/පේරලන්ද්විද්‍යාලය
11	පැල්මඩුල්ල	ර/ඩී.බී.වර්ෂේකර්.වි.
12	පැල්මඩුල්ල	ර/ශ්‍රීරාමුල්.ම.වි.
13	කුරුවිට	ර/මෙහෙරිවිට.වි.

ඉවුරු කඩා වැටීමේ අවධානමට ලක්වන පාසල්

අංකය	කොට්ඨාසය	පාසල
01	රත්නපුර	ර/කහංගම බෝද්ධ මහා විද්‍යාලය
02	ශ්‍රීපාද	ර/අමුණැන්නදොළ විද්‍යාලය
03	පැල්මඩුල්ල	ර/බෝපැන්නදොළ.වි.
04	පැල්මඩුල්ල	ර/විද්‍යාදීප.වි.
05	කුරුවිට	ර/වතුකොළඹ.වි.
06	කුරුවිට	ර/කුන්දපොන්න.වි.
07	කුරුවිට	ර/පන්බේයනාරු.ම.ම.වි.
08	කුරුවිට	ර/බෝවිටමළුව.වි.
09	කුරුවිට	ර/ඇල්ලොව.වි.
10	ඇහැලියගොඩ	ර/අආභලසුනකුඳ්ඩි.වි.

වන සතුන්ගෙන් අවදානම පවතින පාසල්

විලාලවදුරු	
1	රත්නපුර ර/මල-කන්ද්විද්‍යාලය
2	රත්නපුර ර/සුමනසමන් විද්‍යාපය
3	රත්නපුර ර/ලියදොළවිද්‍යාලය
4	ශ්‍රීපාද ර/ගල්ලැල්ලවිද්‍යාලය
5	ශ්‍රීපාද ර/කැටවලවිද්‍යාලය
6	ශ්‍රීපාද ර/කළුගලකැන්නවිද්‍යාලය
7	කුරුවිට ර/සුස්සැල්ලමහා විද්‍යාලය
8	ඇහැලියගොඩ ර/මහරස්වරණයන්ති විද්‍යාලය
9	ඇහැලියගොඩ ර/තොරණකඩබර්මරාජ විද්‍යාලය
10	පැල්මඩුල්ල ර/ඩී.බී.වර්ෂේකර්.වි.
11	පැල්මඩුල්ල ර/පුඤ්චරවිද්‍යාලය

සර්ප උවදුරු	
1	ඇහැලියගොඩ ර/කරදනකනිෂ්ඨ විද්‍යාලය
2	ඇහැලියගොඩ ර/විදේගොඩවිදේනායක විද්‍යාලය
3	රත්නපුර ර/සුමනසමන් විද්‍යාපය

කෘමි උවදුරු	
1	කුරුවිට ර/ඵල්ලාභලපරණම විද්‍යාලය
2	කුරුවිට ර/කලාවිටියසිවසමන් විද්‍යාලය
3	ඇහැලියගොඩ ර/මහරස්වරණයන්ති විද්‍යාලය
4	ඇහැලියගොඩ ර/බොහු මුදුරුවන් බෝවිට හැකි ස්ථාන බහුලව ඇති පාසල්
5	රත්නපුර ර/රත්නපුරබර්මහල මහා විද්‍යාලය

සුළං අවදානම පවතින පාසල්

අංකය	නොවිභාගය	පාසල
1	වන්නපුර	ව/බඩුගොන්නේ විද්‍යාලය
2	වන්නපුර	ව/සුමනසමන් විද්‍යාලය
3	වන්නපුර	ව/හිඳුල්ලෙනගනන්ද විද්‍යාලය
4	වන්නපුර	ව/බානගොඩවිද්‍යාලය
5	කුරුවිට	ව/නැගෙනහිරමුහුණතොටුර විද්‍යාලය
6	කුරුවිට	ව/වන්නමහා විද්‍යාලය
7	කුරුවිට	ව/පෙරපනාරකුමාර මහා විද්‍යාලය
8	කුරුවිට	ව/අනන්දප්‍රාථමික විද්‍යාලය
9	කුරුවිට	ව/කැත්තොඩවිද්‍යාලය
10	කුරුවිට	ව/කැත්තොඩවිද්‍යාලය
11	කුරුවිට	ව/සඹිගමහා විද්‍යාලය
12	කුරුවිට	ව/කුරුවිටමහා මහා විද්‍යාලය
13	කුරුවිට	ව/සහලගමමෝඩ විද්‍යාලය
14	කුරුවිට	ව/වෙට්ටවලවිද්‍යාලය
15	කුරුවිට	ව/මණ්ඩලේසවිද්‍යාලය
16	කුරුවිට	ව/මාලුගලලේ විද්‍යාලය
17	ශ්‍රීපාද	ව/හිඳුල්ලේසමනල විද්‍යාලය
18	ශ්‍රීපාද	ව/පුරුගමබිඳුන් විද්‍යාලය
19	ශ්‍රීපාද	ව/කලෙමමල්විද්‍යාලය
20	ශ්‍රීපාද	ව/මුනවල විද්‍යාලය
21	ශ්‍රීපාද	ව/මුඩුගොන්නේ විද්‍යාලය
22	ශ්‍රීපාද	ව/වන්නමහා විද්‍යාලය
23	ශ්‍රීපාද	ව/කැටුලමහා විද්‍යාලය
24	අහැලියගොඩ	ව/නොරණකඩබර්ගස් විද්‍යාලය
25	අහැලියගොඩ	ව/කලලුරවිද්‍යාලය
26	අහැලියගොඩ	ව/මානොවිද්‍යාලය
27	අහැලියගොඩ	ව/දියුරුමඩුවසමන් විද්‍යාලය
28	අහැලියගොඩ	ව/මටුගොලමහා විද්‍යාලය
29	අහැලියගොඩ	ව/ගෝරාගමනකන්දවිද්‍යාලය
30	අහැලියගොඩ	ව/හිඳුරගල විද්‍යාලය
31	අහැලියගොඩ	ව/සිව්සමන්විද්‍යාලය
32	අහැලියගොඩ	ව/මෝරගලලේ විද්‍යාලය
33	පැල්මඩුල්ල	ව/ගෝරකුමුරවිද්‍යාලය
34	පැල්මඩුල්ල	ව/මුආනන්ද විද්‍යාලය
35	පැල්මඩුල්ල	ව/කිරිගමවිද්‍යාලය
36	පැල්මඩුල්ල	ව/මෝරගමවිද්‍යාලය
37	පැල්මඩුල්ල	ව/ලඩකුලවිද්‍යාලය
38	පැල්මඩුල්ල	ව/විල්ගොලලේ විද්‍යාලය
39	පැල්මඩුල්ල	ව/පොඹුගස්විනවිද්‍යාලය

අපදා කළමනාකරණ සැලැස්ම - වන්නපුර කලාප අධ්‍යාපන කාර්යාලය 22

අතුරුදායක ගස් පවතින පාසල්

අංකය	නොවිභාගය	පාසල
1	අහැලියගොඩ	ව/දියුරුමඩුවල විද්‍යාලය
2	අහැලියගොඩ	ව/ලේගාගලවිද්‍යාලය

අනතුරුදායක ගස් පවතින පාසල්

අංකය	නොවිභාගය	පාසල
1	වන්නපුර	ව/හිඳුල්ලෙනලේ විද්‍යාලය
2	වන්නපුර	ව/වන්නපුරලේ මූ. විද්‍යාලය
3	වන්නපුර	ව/ආර්ගනන්ද සභා විද්‍යාලය
4	වන්නපුර	ව/සරසවිවිද්‍යාලය
5	ශ්‍රීපාද	ව/කෘරවෙට්ටවල විද්‍යාලය
6	ශ්‍රීපාද	ව/මල්වලමහා විද්‍යාලය
7	ශ්‍රීපාද	ව/පුරුගමබිඳුන් විද්‍යාලය
8	ශ්‍රීපාද	ව/මිහිඳුගම විද්‍යාලය
9	ශ්‍රීපාද	ව/මුනාමගල් විද්‍යාලය
10	ශ්‍රීපාද	ව/වෙට්ටවලවිද්‍යාලය
11	ශ්‍රීපාද	ව/වන්නමවිද්‍යාලය
12	කුරුවිට	ව/ලස්සකන්දවිද්‍යාලය
13	කුරුවිට	ව/වල්ලාචලපහලම විද්‍යාලය
14	කුරුවිට	ව/වන්නමවිද්‍යාලය
15	කුරුවිට	ව/සාගමමහා විද්‍යාලය
16	කුරුවිට	ව/කලලුරවිද්‍යාලය
17	කුරුවිට	ව/පලාලේ විද්‍යාලය
18	කුරුවිට	ව/මුරුක්කොටුරකන්දවිද්‍යාලය
19	කුරුවිට	ව/පරකඩුවකනිඡ්ඨ විද්‍යාලය
20	කුරුවිට	ව/පොඩුමෝයා විද්‍යාලය
21	කුරුවිට	ව/මොවන්නකන්ද විද්‍යාලය
22	කුරුවිට	ව/ගලුකාගමවිද්‍යාලය
23	කුරුවිට	ව/කිරිගලලේ විද්‍යාලය
24	අහැලියගොඩ	ව/කුරුගලවිද්‍යාලය
25	අහැලියගොඩ	ව/කුරුගලවිද්‍යාලය
26	අහැලියගොඩ	ව/දෙබියගලවිද්‍යාලය
27	අහැලියගොඩ	ව/කුරුගලවිද්‍යාලය
28	අහැලියගොඩ	ව/කිරිපෝරවිද්‍යාලය
29	අහැලියගොඩ	ව/ලඩකුලවිද්‍යාලය
30	අහැලියගොඩ	ව/අහැලියගොඩ ධර්මගල මහා විද්‍යාලය
31	අහැලියගොඩ	ව/ලකුරුකරුන විද්‍යාලය

අපදා කළමනාකරණ සැලැස්ම - වන්නපුර කලාප අධ්‍යාපන කාර්යාලය 23

අංකය	කොටසකය	පාසල
32	පැල්මඩුල්ල	ර/ලැන්ඩ්ස්ට්‍රෝඩ්දොලය
33	පැල්මඩුල්ල	ර/ශ්‍රීඥානොන්ද හෝ දිසාලය
34	පැල්මඩුල්ල	ර/ පානකඩමොද්ඩ හෝ දිසාලය
35	පැල්මඩුල්ල	ර/කන්දොආර්ථය ප්‍රාථමික දිසාලය
36	පැල්මඩුල්ල	ර/බ්‍රහ්මානන්දමෙල්ල දිසාලය
37	පැල්මඩුල්ල	ර/බ්‍රිලියන්කන්තමහා දිසාලය
38	පැල්මඩුල්ල	ර/පහාටැන්තඩරමාරම දිසාලය
39	පැල්මඩුල්ල	ර/ශ්‍රීරාමුල ප්‍රාථමික දිසාලය
40	පැල්මඩුල්ල	ර/මේන්දිදොලය පැල්මඩුල්ල
41	පැල්මඩුල්ල	ර/දොරකරෙමෙල්ල දිසාලය

1.3 ආපදාබලට ලක් වීමට ඇති ඉඩ ප්‍රස්ථා හා අවදානම් විශ්ලේෂණය  
 1.3.1 පාසල් මට්ටමින් ලක්විය හැකි ආපදා තත්ත්වයන්

අං අ	පාසල	දේශගුණිකත්වය	භූමියහෝ තත්වය	ලක්වියහැකි ආපදා හා බලපෑන කලාපය	විශේෂ විස්තරය
1	ර/ ආනන්ද දිසාල	තෙත් කලාපය	තැනිතලා භූමියක පිහිටා ඇත.	ගංචතුරමැයි, පුනී	පාසලට ප්‍රවේශ වන රත්නපුර - කරපිටා මාර්ගය ගංචතුර නිසා අවහිර වේ.
2	ර/ අල් කේසා පුස්පිම හෝ දිසාල	තෙත් කලාපය	තැනිතලා භූමියක පිහිටා ඇත.	ගංචතුර මැයි, පුනී	පාසල් භූමිය, නගරය හා ප්‍රවේශ මාර්ගය ගංචතුරෙන් අවහිර වේ.
3	ර/ ගාන්ත ඇලෝඩියස් ජායීක පාසල	තෙත් කලාපය	ඉහා පුළු ආනන්දයක් සහිතව පිහිටා ඇත.	ගංචතුර මැයි, පුනී	පාසල් භූමියේ කොටසක්, නගරය හා ප්‍රවේශ මාර්ගය ගංචතුරෙන් අවහිර වේ.
4	ර/කවුණේන හෝ දිසාල	තෙත් කලාපය	ඉහා පුළු ආනන්දයක් සහිතව පිහිටා ඇත.	නාය යාම මැයි, පුනී	සමහර ප්‍රවේශ මාර්ග ජලයෙන් යටවේ.
5	ර/ බානාහොඩු දිසාල	තෙත් කලාපය	තැනිතලා සහිත පුළු ආනන්දයක් සහිත භූමියක පිහිටා ඇත.	නාය යාම, පුළු	පාසලට ප්‍රවේශ වන ලෙල්ලොපිටිය - බානාහොඩු මාර්ගය නායයාම නිසා අවහිරවේ.
6	ර/ ධර්මරාජ දිසාල	තෙත් කලාපය	තැනිතලා භූමියක පිහිටා ඇත.	ගංචතුර මැයි, පුනී	පාසල් භූමිය හා ප්‍රවේශ මාර්ගය ගංචතුරෙන් අවහිර වේ.
7	ර/ ධර්මපාල හෝ දිසාල	තෙත් කලාපය	තැනිතලා භූමියක පිහිටා ඇත.	ගංචතුර මැයි, පුනී	නගරය හා ප්‍රවේශ මාර්ග ජලයෙන් යටවේ.
8	ර/ ජර්තසන් උසස් දිසාල	තෙත් කලාපය	බදුපිම සහිතය.	නාය යාම, ගංචතුර මැයි, පුනී	නගරය හා ප්‍රවේශ මාර්ග ජලයෙන් යටවේ.
9	ර/ නිදැල්ලා දෙමෙල්ල දිසාල	තෙත් කලාපය	තැනිතලා භූමියක පිහිටා ඇත.		
10	ර/ මෙස් බිල්ඩි දෙමෙල්ල දිසාල	තෙත් කලාපය	බදුපිම සහිතය.	නාය යාම මැයි, පුනී	ප්‍රවේශ මාර්ගය නායයාම නිසා අවහිර වේ.

4-4	යාපල	දේශගුණිකත්වය	භූමිමනෝකල්පය	ලක්විසතූකී ආපදා හා බලපාන කාලය මාස වශයෙන්	විශේෂ විස්තරය
11	ඊ/ සේවි බිලිපාගේ කන්‍යාරාමය	තෙත් කලාපය	තැනිතලා සහිත සුළු ආනතියක් සහිත භූමියකි.	තංචතුරමැයි, පුඵ	නගරය හා ප්‍රවේශ මාර්ග පලයෙන් යටවේ.
12	ඊ/ කහංගම චෛද්‍ය මහා විහාර	තෙත් කලාපය	සුළු ආනතියක් සහිතව පිහිටා ඇත.	තංචතුර මුළු පුඵ නායයාම මැයි, පුඵ	ප්‍රවේශ මාර්ග පලයෙන් යටවේ.
13	ඊ/ කොස්පැලවින්න විහාර	තෙත් කලාපය	සුළු ආනතියක් සහිතව පිහිටා ඇත.	තංචතුර මුළු පුඵ නායයාම මැයි, පුඵ	ප්‍රවේශ මාර්ග පලයෙන් යටවේ.
14	ඊ/ මිහිඳු විහාර	තෙත් කලාපය	තැනිතලා භූමියක පිහිටා ඇත.	තංචතුර මැයි, පුඵ	නගරය හා ප්‍රවේශ මාර්ග පලයෙන් යටවේ.
15	ඊ/ මලංකන්ද විහාර	තෙත් කලාපය	තැනිතලා භූමියක පිහිටා ඇත.	තංචතුර මුළු පුඵ නායයාම මැයි, පුඵ	ප්‍රවේශ මාර්ග පලයෙන් යටවේ.
16	ඊ/ කුමර විහාර	තෙත් කලාපය	තැනිතලා සහිත සුළු ආනතියක් සහිත භූමියකි.	තංචතුර මුළු පුඵ නායයාම මැයි, පුඵ	ප්‍රවේශ මාර්ග පලයෙන් යටවේ.
17	ඊ/ රාජකීය විහාර	තෙත් කලාපය	තැනිතලා සහිත සුළු ආනතියක් සහිත භූමියකි.	තංචතුර මුළු පුඵ නායයාම මැයි, පුඵ	ප්‍රවේශ මාර්ග පලයෙන් යටවේ.
18	ඊ/ රත්නපුර දේව මහා විහාර	තෙත් කලාපය	සුළු ආනතියක් සහිතව පිහිටා ඇත.	තංචතුර මුළු පුඵ නායයාම මැයි, පුඵ	සමහර ප්‍රවේශ මාර්ග පලයෙන් යටවේ.
19	ඊ/ රත්නපුර දේව මහා විහාර	තෙත් කලාපය	සුළු ආනතියක් සහිතව පිහිටා ඇත.	තංචතුර මුළු පුඵ නායයාම මැයි, පුඵ	සමහර ප්‍රවේශ මාර්ග පලයෙන් යටවේ.
20	ඊ/ සිව්ලි මහා විහාර	තෙත් කලාපය	තැනිතලා සහිත සුළු ආනතියක් සහිත භූමියකි.	තංචතුර මුළු පුඵ නායයාම මැයි, පුඵ	සමහර ප්‍රවේශ මාර්ග පලයෙන් යටවේ.
21	ඊ/ සුමනා බැව්කා විහාර	තෙත් කලාපය	තැනිතලා සහිත සුළු ආනතියක් සහිත භූමියකි.	තංචතුර මුළු පුඵ නායයාම මැයි, පුඵ	සමහර ප්‍රවේශ මාර්ග පලයෙන් යටවේ.

4-4	යාපල	දේශගුණිකත්වය	භූමිමනෝකල්පය	ලක්විසතූකී ආපදා හා බලපාන කාලය මාස වශයෙන්	විශේෂ විස්තරය
22	ඊ/ මී සුමනා මහා විහාර	තෙත් කලාපය	තැනිතලා භූමියක පිහිටා ඇත.	තංචතුර මැයි, පුඵ	නගරය හා ප්‍රවේශ මාර්ග පලයෙන් යටවේ.
23	ඊ/ හන්තලු කන්ද විහාර	තෙත් කලාපය	තැනිතලා සහිත සුළු ආනතියක් සහිත භූමියකි.	තංචතුර මුළු පුඵ නායයාම මැයි, පුඵ	නගරය හා ප්‍රවේශ මාර්ග පලයෙන් යටවේ.
24	ඊ/ සිව්ලි මහා විහාර	තෙත් කලාපය	තැනිතලා භූමියක පිහිටා ඇත.	තංචතුර මැයි, පුඵ	නගරය හා ප්‍රවේශ මාර්ග පලයෙන් යටවේ.
25	ඊ/ සුමන සමන් මහා විහාර	තෙත් කලාපය	තැනිතලා භූමියක පිහිටා ඇත.	තංචතුර මැයි, පුඵ	තම හා ප්‍රවේශ මාර්ග පලයෙන් යටවේ.
26	ඊ/ සරපවි විහාර	තෙත් කලාපය	තැනිතලා සහිත සුළු ආනතියක් සහිත භූමියකි.	තංචතුර මුළු පුඵ නායයාම මැයි, පුඵ	ප්‍රවේශ මාර්ග පලයෙන් යටවේ.
27	ඊ/ කිසිවිනාකැටිය විහාර	තෙත් කලාපය	තැනිතලා භූමියක පිහිටා ඇත.	තංචතුර මැයි, පුඵ	තම හා ප්‍රවේශ මාර්ග පලයෙන් යටවේ.
28	ඊ/ දැණාරජ විහාර	තෙත් කලාපය	තැනිතලා සහිත සුළු ආනතියක් සහිත භූමියකි.	තංචතුර මුළු පුඵ නායයාම මැයි, පුඵ	නගරය හා ප්‍රවේශ මාර්ග පලයෙන් යටවේ.

• ශ්‍රී භූද කොට්ඨාසය

අංක	භාෂල	දේශගුණික කාන්තාව	භූමියෙහි කාන්තාව	ලක්ෂ්‍ය හැකි අයදා හා බලපාන කාර්ය මාස වශයෙන්	විවේචනාත්මක
01	ව/ශ්‍රී භූද මධ්‍ය මහා විද්‍යාලය	කෙත් කලාපය	දෙබැවුම	-	-
02	ව/ මල්වල නවෝද්‍යා මහා විද්‍යාලය	කෙත් කලාපය	දෙබැවුම	-	-
03	ව/ ශ්‍රී චන්ද්‍ර මහා විද්‍යාලය	කෙත් කලාපය	දෙබැවුම	-	-
04	ව/ රත්න මහා විද්‍යාලය	කෙත් කලාපය	කැනිකලාස හිත	-	-
05	ව/ පුංචි මහා විද්‍යාලය	කෙත් කලාපය	බැවුම අංශ ක 60 වැනි	-	-
06	ව/ කුඩා මහා විද්‍යාලය	කෙත් කලාපය	දෙබැවුම	-	ගලබඩ හංදිය නාය ගියහොත් මාර්ගය අවහිර වේ.
07	ව/ නිල්වල විද්‍යාලය	කෙත් කලාපය	දෙබැවුම	-	ගලබඩ හංදිය නාය ගියහොත් මාර්ගය අවහිර වේ.
08	ව/ රත්න මහා විද්‍යාලය	කෙත් කලාපය	දෙබැවුම	-	-
09	ව/ අත්තොට විද්‍යාලය	කෙත් කලාපය	දෙබැවුම	-	ගලබඩ හංදිය නාය ගියහොත් මාර්ගය අවහිර වේ.
10	ව/ හැකුණ විද්‍යාලය	කෙත් කලාපය	කැනිකලාස හිත	-	ගලබඩ හංදිය නාය ගියහොත් මාර්ගය අවහිර වේ.
11	ව/ වියරු මහා විද්‍යාලය	කෙත් කලාපය	දෙබැවුම	-	-
12	ව/ කැටුණ මහා විද්‍යාලය	කෙත් කලාපය	දෙබැවුම	-	-
13	ව/ මිහිඳු මහා විද්‍යාලය	කෙත් කලාපය	බැවුම අංශ ක 60 වැනි	-	-
14	ව/ ගල්ලැල්ල මහා විද්‍යාලය	කෙත් කලාපය	බැවුම අංශ ක 60 වැනි	-	ගලබඩ හංදිය නාය ගියහොත් මාර්ගය අවහිර වේ.
15	ව/ බණ්ඩාර මහා විද්‍යාලය	කෙත් කලාපය	බැවුම අංශ ක 60 වැනි	-	ගලබඩ හංදිය නාය ගියහොත් මාර්ගය අවහිර වේ.
16	ව/ අලුතින් කැණිස්සා විද්‍යාලය	කෙත් කලාපය	කැනිකලාස හිත	-	ගලබඩ හංදිය නාය ගියහොත් මාර්ගය අවහිර වේ.

අයදා කළ මෙහෙයුම් ඇලැස්ම - රත්න මුර කලාප අධ්‍යක්ෂ ජනරාල් කාර්යාලය

අංක	භාෂල	දේශගුණික කාන්තාව	භූමියෙහි කාන්තාව	ලක්ෂ්‍ය හැකි අයදා හා බලපාන කාර්ය මාස වශයෙන්	විවේචනාත්මක
17	ව/ ගම්පහ මහා විද්‍යාලය	කෙත් කලාපය	බැවුම අංශ ක 60 වැනි	-	ගලබඩ හංදිය නාය ගියහොත් මාර්ගය අවහිර වේ.
18	ව/ බණ්ඩාර මහා විද්‍යාලය	කෙත් කලාපය	දෙබැවුම	-	ගලබඩ හංදිය නාය ගියහොත් මාර්ගය අවහිර වේ.
19	ව/ මඩවැටි මහා විද්‍යාලය	කෙත් කලාපය	දෙබැවුම	-	ගලබඩ හංදිය නාය ගියහොත් මාර්ගය අවහිර වේ.
20	ව/ මොරටුව මහා විද්‍යාලය	කෙත් කලාපය	බැවුම අංශ ක 60 වැනි	නාය යාම මැඩ/ පුනී	-
21	ව/ අලුතින් කැණිස්සා විද්‍යාලය	කෙත් කලාපය	දෙබැවුම	-	ගලබඩ හංදිය නාය ගියහොත් මාර්ගය අවහිර වේ.
22	ව/ රිච්මන්ඩ් මහා විද්‍යාලය	කෙත් කලාපය	කැනිකලාස හිත	-	ගලබඩ හංදිය නාය ගියහොත් මාර්ගය අවහිර වේ.
23	ව/ මඩවැටි මහා විද්‍යාලය	කෙත් කලාපය	දෙබැවුම	-	ගලබඩ හංදිය නාය ගියහොත් මාර්ගය අවහිර වේ.
24	ව/ ශ්‍රී නාම මහා විද්‍යාලය	කෙත් කලාපය	දෙබැවුම	-	-
25	ව/ කොළඹ මහා විද්‍යාලය	කෙත් කලාපය	බැවුම අංශ ක 60 වැනි	-	ගලබඩ හංදිය නාය ගියහොත් මාර්ගය අවහිර වේ.
26	ව/ අළු මහා විද්‍යාලය	කෙත් කලාපය	කැනිකලාස හිත	-	ගලබඩ හංදිය නාය ගියහොත් මාර්ගය අවහිර වේ.
27	ව/ ගලබඩ මහා විද්‍යාලය	කෙත් කලාපය	බැවුම අංශ ක 60 වැනි	නාය යාම මැඩ/ පුනී	ගලබඩ හංදිය නාය ගියහොත් මාර්ගය අවහිර වේ.
28	ව/ රත්න මහා විද්‍යාලය	කෙත් කලාපය	කැනිකලාස හිත	-	ගලබඩ හංදිය නාය ගියහොත් මාර්ගය අවහිර වේ.

අයදා කළ මෙහෙයුම් ඇලැස්ම - රත්න මුර කලාප අධ්‍යක්ෂ ජනරාල් කාර්යාලය

• පැලමුද්ල නොට්ටායා

අ. අංක	භාෂල	දේශගුණික තත්වය	භූ විෂමතා තත්වය	ලක්විය හැකි ආපදා හා බලපාන කාලය මාස වශයෙන්	විවේචිතව පිළිබඳව විකල්ප මාර්ග
1	ව/ගම්පහ ද. ම. ව. ව. ව.	තෙත් කලාපීය	බැටුම් සහිත	වැටුම් සහිත	-
2	ව/ගම්පහ ද. ම. ව. ව. ව.	තෙත් කලාපීය	තැනිතලා සහිත	-	-
3	ව/ගම්පහ ද. ම. ව. ව. ව.	තෙත් කලාපීය	බැටුම් සහිත	ගංවතුර (මැඩ/පුනි/භැඳ/සෙත්)	බහුලවශයෙන් ගංවතුරට යටවේ.
4	ව/ගම්පහ ද. ම. ව. ව. ව.	තෙත් කලාපීය	තැනිතලා සහිත	නායයන් (මැඩ/පුනි/භැඳ/සෙත්)	-
5	ව/ගම්පහ ද. ම. ව. ව. ව.	තෙත් කලාපීය	බැටුම් සහිත	නායයන් (මැඩ/පුනි/භැඳ/සෙත්)	-
6	ව/ගම්පහ ද. ම. ව. ව. ව.	තෙත් කලාපීය	බැටුම් සහිත	නායයන් (මැඩ/පුනි/භැඳ/සෙත්)	-
7	ව/ගම්පහ ද. ම. ව. ව. ව.	තෙත් කලාපීය	දෙ බැටුම්	ගස් කඩා වැටීම	-
8	ව/ගම්පහ ද. ම. ව. ව. ව.	තෙත් කලාපීය	දෙ බැටුම්	නායයන් (මැඩ/පුනි/භැඳ/සෙත්)	-
9	ව/ගම්පහ ද. ම. ව. ව. ව.	තෙත් කලාපීය	තැනිතලා සහිත	-	පිටිසුම් මාර්ගය ජලයෙන් යට වේ.
10	ව/ගම්පහ ද. ම. ව. ව. ව.	තෙත් කලාපීය	තැනිතලා සහිත	නායයන් (මැඩ/පුනි/භැඳ/සෙත්)	-
11	ව/ගම්පහ ද. ම. ව. ව. ව.	තෙත් කලාපීය	බැටුම් සහිත	-	-
12	ව/ගම්පහ ද. ම. ව. ව. ව.	තෙත් කලාපීය	තැනිතලා සහිත	-	-
13	ව/ගම්පහ ද. ම. ව. ව. ව.	තෙත් කලාපීය	දෙ බැටුම්	-	-
14	ව/ගම්පහ ද. ම. ව. ව. ව.	තෙත් කලාපීය	බැටුම් සහිත	-	-
15	ව/ගම්පහ ද. ම. ව. ව. ව.	තෙත් කලාපීය	දෙ බැටුම්	ගල් පෙරලීම ආහ.	-
16	ව/ගම්පහ ද. ම. ව. ව. ව.	තෙත් කලාපීය	තැනිතලා සහිත	-	-
17	ව/ගම්පහ ද. ම. ව. ව. ව.	තෙත් කලාපීය	බැටුම් සහිත	නායයන් (මැඩ/පුනි/භැඳ/සෙත්)	-

අ. අංක	භාෂල	දේශගුණික තත්වය	භූ විෂමතා තත්වය	ලක්විය හැකි ආපදා හා බලපාන කාලය මාස වශයෙන්	විවේචිතව පිළිබඳව විකල්ප මාර්ග
18	ව/ගම්පහ ද. ම. ව. ව. ව.	තෙත් කලාපීය	බැටුම් සහිත	සුළු ගස් කඩා වැටීම, නායයන් (මැඩ/පුනි/භැඳ/සෙත්)	-
19	ව/ගම්පහ ද. ම. ව. ව. ව.	තෙත් කලාපීය	බැටුම් සහිත	නායයන් (මැඩ/පුනි/භැඳ/සෙත්)	-
20	ව/ගම්පහ ද. ම. ව. ව. ව.	තෙත් කලාපීය	දෙ තැනිතලා	ගංවතුර (මැඩ/පුනි/භැඳ/සෙත්)	පිටිසුම් මාර්ගය ජලයෙන් යට වේ.
21	ව/ගම්පහ ද. ම. ව. ව. ව.	තෙත් කලාපීය	දෙ බැටුම්	-	අවතැන්කරවූ රක් ලෙස හා වන කාර්ය.
22	ව/ගම්පහ ද. ම. ව. ව. ව.	තෙත් කලාපීය	දෙ බැටුම්	-	-
23	ව/ගම්පහ ද. ම. ව. ව. ව.	තෙත් කලාපීය	දෙ බැටුම්	-	-
24	ව/ගම්පහ ද. ම. ව. ව. ව.	තෙත් කලාපීය	දෙ බැටුම්	නායයන් (මැඩ/පුනි/භැඳ/සෙත්)	පිටිසුම් මාර්ගය ජලයෙන් යට වේ.
25	ව/ගම්පහ ද. ම. ව. ව. ව.	තෙත් කලාපීය	දෙ බැටුම්	-	පිටිසුම් මාර්ගය ජලයෙන් යට වේ.
26	ව/ගම්පහ ද. ම. ව. ව. ව.	තෙත් කලාපීය	දෙ බැටුම්	-	පිටිසුම් මාර්ගය ජලයෙන් යට වේ.
27	ව/ගම්පහ ද. ම. ව. ව. ව.	තෙත් කලාපීය	දෙ බැටුම්	-	-
28	ව/ගම්පහ ද. ම. ව. ව. ව.	තෙත් කලාපීය	තැනිතලා සහිත	ගිලා බැසීම ආහ.	-
29	ව/ගම්පහ ද. ම. ව. ව. ව.	තෙත් කලාපීය	දෙ බැටුම්	-	-
30	ව/ගම්පහ ද. ම. ව. ව. ව.	තෙත් කලාපීය	තැනිතලා සහිත	ගංවතුර	-
31	ව/ගම්පහ ද. ම. ව. ව. ව.	තෙත් කලාපීය	දෙ බැටුම්	-	-
32	ව/ගම්පහ ද. ම. ව. ව. ව.	තෙත් කලාපීය	බැටුම් සහිත	නායයන් (මැඩ/පුනි/භැඳ/සෙත්)	-
33	ව/ගම්පහ ද. ම. ව. ව. ව.	තෙත් කලාපීය	තැනිතලා සහිත	-	-
34	ව/ගම්පහ ද. ම. ව. ව. ව.	තෙත් කලාපීය	දෙ බැටුම්	-	-
35	ව/ගම්පහ ද. ම. ව. ව. ව.	තෙත් කලාපීය	දෙ බැටුම්	නායයන් (මැඩ/පුනි/භැඳ/සෙත්)	-





අනු අං.	භාෂා	දේශගුණික තත්වය	භූ විෂමතා තත්වය	ලක්ෂ්‍ය හැකි ආයු හා බලපාන කාලය මාස වශයෙන්	විශේෂ විස්තර
22	ව/ලංකා දි. කරුණා දි.	තෙත් තත්වය	කඳු බැවුම	නායයා මේ හා මාර්ග අවහිරතා (මැයි, ජූනි, ජූලි)	-
23	ව/මාලයාව දි.	තෙත් කලාපීය	කඳු බැවුම	නායයා මේ හා මාර්ග අවහිරතා (මැයි, ජූනි, ජූලි)	-
24	ව/මාලයාව දි.	තෙත් කලාපීය	ඉහුරු සහිත	කාමි උදුරු හා විද්‍යුත් සේ හානි වර්ෂය පුරා	-
25	ව/මාලයාව දි.	තෙත් කලාපීය	කැනිකලා භූමියකි.	හංචතුරත්තවයන් (මැයි, ජූනි, ජූලි)	-
26	ව/ලංකා දි. පුරාණ දි.	තෙත් කලාපීය	කඳු බැවුම	නායයා මේ හා මාර්ග අවහිරතා (මැයි, ජූනි, ජූලි)	-
27	ව/ලංකා දි. මහල දි.	තෙත් කලාපීය	මැද බැවුම සහිත භූමියකි.	හංචතුරත්තවයන් හා මාර්ග අවහිරතා (මැයි, ජූනි, ජූලි)	-
28	ව/ලංකා දි. මහල දි.	තෙත් කලාපීය	කඳු බැවුම සහිත	නායයා මේ මාර්ග අවහිරතා හා හේ කඩා වැටීම (මැයි, ජූනි, ජූලි)	-
29	ව/ලංකා දි. මහල දි.	තෙත් කලාපීය	කඳු බැවුම සහිත	නායයා මේ මාර්ග අවහිරතා හා හේ කඩා වැටීම (මැයි, ජූනි, ජූලි)	-
30	ව/ලංකා දි. මහල දි.	තෙත් කලාපීය	කඳු බැවුම සහිත	නායයා මේ මාර්ග අවහිරතා හා හේ කඩා වැටීම (මැයි, ජූනි, ජූලි)	-
31	ව/ලංකා දි. මහල දි.	තෙත් කලාපීය	කඳු බැවුම සහිත	නායයා මේ මාර්ග අවහිරතා හා හේ කඩා වැටීම (මැයි, ජූනි, ජූලි)	-
32	ව/ලංකා දි. මහල දි.	තෙත් කලාපීය	මැද කඳු බැවුම සහිත	-	-
33	ව/ලංකා දි. මහල දි.	තෙත් කලාපීය	කඳු බැවුම	නායයා මේ හා මාර්ග අවහිරතා (මැයි, ජූනි, ජූලි)	-
34	ව/ලංකා දි. මහල දි.	තෙත් කලාපීය	කඳු බැවුම සහිත	නායයා මේ හා මාර්ග අවහිරතා (මැයි, ජූනි, ජූලි)	-

ආපදා කළමනාකරණ සැලැස්ම - රක්තානුර කලාප අධිකාරී කාර්යාලය 34

අනු අං.	භාෂා	දේශගුණික තත්වය	භූ විෂමතා තත්වය	ලක්ෂ්‍ය හැකි ආයු හා බලපාන කාලය මාස වශයෙන්	විශේෂ විස්තර
35	ව/මාලයාව දි. මාර්ග දි.	තෙත් කලාපීය	කඳු බැවුම හා කුඹුරු දැන.	සුළු හිනා මාර්ග අවහිරතා (මැයි, ජූනි, ජූලි)	-
36	ව/මාලයාව දි. මාර්ග දි.	තෙත් කලාපීය	මැද කඳු බැවුම	සුළු හිනා මාර්ග අවහිරතා (මැයි, ජූනි, ජූලි)	පස් කන්ඩිය අවහිරතාව.
37	ව/මාලයාව දි. මාර්ග දි.	තෙත් කලාපීය	කඳු බැවුම	පැති බැලීම අවහිරතාව	-

• කුරුමිට කොටස

අනු අං.	භාෂා	දේශගුණික තත්වය	භූ විෂමතා තත්වය	ලක්ෂ්‍ය හැකි ආයු හා බලපාන කාලය මාස වශයෙන්	විශේෂ විස්තර
1	ව/ලංකා දි. මහල දි.	තෙත් කලාපීය	නැතිකලා	හංචතුරත්තවයන් මාර්ග අවහිරතා	හේන් මාර්ග අවහිර වීම
2	ව/ලංකා දි. මහල දි.	තෙත් කලාපීය	කඳු සහිත	හංචතුරත්තවයන් මාර්ග අවහිරතා	ඉදුරු කඩා වැටීම
3	ව/ලංකා දි. මහල දි.	තෙත් කලාපීය	නැතිකලා	නායයා මේ මාර්ග අවහිරතා	ඉදුරු කඩා වැටීම
4	ව/ලංකා දි. මහල දි.	තෙත් කලාපීය	කඳු සහිත	නායයා මේ මාර්ග අවහිරතා	කඳු සහිත ප්‍රදේශයක පිහිටා ඇත.
5	ව/ලංකා දි. මහල දි.	තෙත් කලාපීය	කඳු සහිත	නායයා මේ මාර්ග අවහිරතා	සාමාන්‍ය ලෙස උස් ප්‍රදේශයක පිහිටා ඇත.
6	ව/ලංකා දි. මහල දි.	තෙත් කලාපීය	කඳු සහිත	නායයා මේ මාර්ග අවහිරතා	-
7	ව/ලංකා දි. මහල දි.	තෙත් කලාපීය	කඳු සහිත	හංචතුරත්තවයන් මාර්ග අවහිරතා	-
8	ව/ලංකා දි. මහල දි.	තෙත් කලාපීය	සාමාන්‍ය	නායයා මේ මාර්ග අවහිරතා	-
9	ව/ලංකා දි. මහල දි.	තෙත් කලාපීය	නැතිකලා	නායයා මේ මාර්ග අවහිරතා	-
10	ව/ලංකා දි. මහල දි.	තෙත් කලාපීය	කඳු සහිත	හංචතුරත්තවයන් මාර්ග අවහිරතා	හේන් මාර්ග අවහිරතාව
11	ව/ලංකා දි. මහල දි.	තෙත් කලාපීය	නැතිකලා	නායයා මේ මාර්ග අවහිරතා	ලිපිගේ මාර්ග අවහිරතාව
12	ව/ලංකා දි. මහල දි.	තෙත් කලාපීය	කඳු සහිත	නායයා මේ මාර්ග අවහිරතා	-
13	ව/ලංකා දි. මහල දි.	තෙත් කලාපීය	කඳු සහිත	නායයා මේ මාර්ග අවහිරතා	-

ආපදා කළමනාකරණ සැලැස්ම - රක්තානුර කලාප අධිකාරී කාර්යාලය 35



අනු අ.	සාදන	දේශගුණික තත්වය	භූ විෂමතා තත්වය	ලක්ෂ්‍ය හැකිදායදා හා බලපාන කාලය මාස වශයෙන්	විවේචනාත්මක පරීක්ෂණයක් සඳහා යොදා ගත හැකිදායදා හා බලපාන කාලය මාස වශයෙන්
51	විවේචනා ක්‍රමලේඛන	තෙත් කලාපීය	නැතිතැ	-	විවේචනාත්මක පරීක්ෂණයක් සඳහා යොදා ගත හැකිදායදා හා බලපාන කාලය මාස වශයෙන්
52	විවේචනා ක්‍රමලේඛන	තෙත් කලාපීය	දේශගුණික	අදාළ නැත.	-
53	විවේචනා ක්‍රමලේඛන	තෙත් කලාපීය	නැතිතැ	තෙත් කලාපීය	-
54	විවේචනා ක්‍රමලේඛන	තෙත් කලාපීය	නැතිතැ	තෙත් කලාපීය	-

**1.3.2. ආපදාවලට ලක් වීමට ඇති බව ප්‍රධාන (නොවිච්චිත වටපිටාව)**

නොවිච්චිත අවදානමක් ඇති ස්ථාන	විවේචනා ක්‍රමලේඛන	විවේචනා ක්‍රමලේඛන	විවේචනා ක්‍රමලේඛන	විවේචනා ක්‍රමලේඛන	විවේචනා ක්‍රමලේඛන	විවේචනා ක්‍රමලේඛන
අඟුණ	අපේක්ෂිත	වැඩි සහතිකය	වැඩි සහතිකය	වැඩි සහතිකය	වැඩි සහතිකය	වැඩි සහතිකය
කුරුවිට	අපේක්ෂිත	වැඩි සහතිකය	වැඩි සහතිකය	වැඩි සහතිකය	වැඩි සහතිකය	වැඩි සහතිකය
පැල්මුල්ල	අපේක්ෂිත	වැඩි සහතිකය	වැඩි සහතිකය	වැඩි සහතිකය	වැඩි සහතිකය	වැඩි සහතිකය
රත්නපුර	අපේක්ෂිත	වැඩි සහතිකය	වැඩි සහතිකය	වැඩි සහතිකය	වැඩි සහතිකය	වැඩි සහතිකය
ශ්‍රීපාද	අපේක්ෂිත	වැඩි සහතිකය	වැඩි සහතිකය	වැඩි සහතිකය	වැඩි සහතිකය	වැඩි සහතිකය

**1.3.3. ආපදාවන්ට ලක්වීමේ අවදානම පරිදිකරන සිදුවන බලපෑම**

- ✓ යම්කලාපයකට වැඩි සිදුවන බලපෑම
  1. යම්කලාපයකට වැඩි සිදුවන බලපෑම
  2. අනෙකුත් කලාපවලට වැඩි සිදුවන බලපෑම
  3. විවිධ උපකරණ පරිපාලන ක්‍රමවේදවලට වැඩි සිදුවන හානි
  4. පාසල් ප්‍රදානය සේවා අවහිරවීම

✓ අනෙකුත් කලාපවලට වැඩි සිදුවන බලපෑම

1. වාර වශයෙන් හා සාමාන්‍ය වශයෙන් වැඩි සිදුවන බලපෑම
2. අනෙකුත් කලාපවලට වැඩි සිදුවන බලපෑම
3. පාසල් ප්‍රදානය අවහිරවීම
4. පාසල් හැරුණු විට වැඩි සිදුවන බලපෑම
5. අවධානය යොමු කිරීම අවශ්‍ය වීම
6. පාසල් කාල සටහන අනුමතවීම
7. පාසල්වලට දේශීයයන්ගේ ආධාරය නොලැබීම
8. අධ්‍යාපන හා අනාගත කාර්යාල සේවාවන්ට වැඩි සිදුවන බලපෑම

✓ මනෝ සමාජීය හා සමාජීය බලපෑම

1. මනෝ සමාජීය හා සමාජීය බලපෑම (වෙරළ/වෙරළ හැර යාම)
2. වාසස්ථාන අවම වශයෙන් වැඩි සිදුවන බලපෑම
3. බෝවන රෝග ව්‍යාප්තිය
4. ආපදා මාරු බිඳ වැටීම
5. මනෝ සමාජීය බලපෑම අවම වශයෙන් වැඩි සිදුවන බලපෑම



2.2 ආපදා කළමනාකරණ ලාභයන්

- පෙරසූදානම් මධ්‍යස්ථානයක් ඇතිකිරීම
- අවදානමට ලක්වන ප්‍රජාව ඇතුළත්කිරීම
- පෙර පුහුණු පැවැත්වීම
- ආපදාවන්ට ලක්වන අය සඳහා සහාය වැඩසටහන් සැලසුම් කිරීම.
- කඳවුරු, පැහැරවන ස්ථාන හඳුනා ගැනීම.
- ප්‍රතිපත්ති හා නීතිවිධානවලට අදාළව.
- පාසල් ආපදා කළමනාකරණ කිරීම.
- කඳවුරු කළමනාකරණ පුහුණු කිරීම.
- මනෝ සමාජීය ලැබීම.
- වෛද්‍යආධාර/ආහාර/පානීයජලය/ඇඳුම් බෙදා හැරීම.

03. ආපදාවන්ට පෙර සූදානම හා ප්‍රතිචාර දැක්වීමේ සැලැස්ම

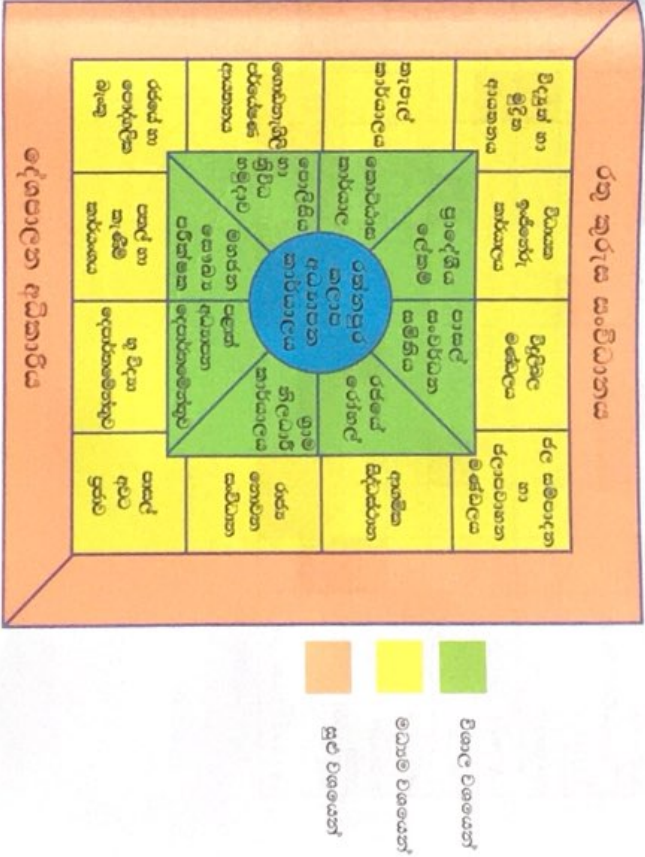
3.1 ආපදාවන්ට පෙර අවදානම අවම කිරීමට ලැබිය යුතු පියවර

- පාසල් ප්‍රජාවට බලපෑ හැකි බලපෑම් පිළිබඳ දැනුවත් කිරීම.
- සන්නිවේදන සැලැස්මක් සහිතව අවදානම සහිත සිසුන්, ශුරුවරුන්, කාර්යමණ්ඩලයට පිහිටි දීමට පිලිවන උපද්‍රව කළමනාකරණය උදෙසා සැලසුම් සකස් කිරීමට පහසුකම් සැලසීම.
- ඉහලම මට්ටමේ ආරක්ෂා කිරීම සඳහා මාර්ගෝපදේශ සැපයීම.
- වීථිව ආපදා අවස්ථාවලදී උපකාර කළ හැකි පාර්ශ්වකරුවන්ගේ දායකත්වය හාදායක සම්බන්ධ සම්බන්ධ කිරීම.
- පාසල් හා පරිසාරය නොවන/විවිධ සම්බන්ධ සුදානම් වීමේ සැලසුම් සකස්කිරීම.
- පාසල් නොවන/විවිධ නඩත්තුකිරීම හා ආරක්ෂා කිරීම පිළිබඳ මාර්ගෝපදේශ සකස් කිරීම.
- පාසල් ඉදිකිරීම සඳහා ආරක්ෂිත මාර්ගෝපදේශ සකස් කිරීම.
- නවාතැන් ස්ථාන හඳුනා ගැනීමෙන් පසු ප්‍රජාව ඉවත් කිරීමේ සැලසුම් සකස් කිරීම.
- මනෝ සමාජීය උපදේශනය ඇතුළත් පුහුණු සහ පාසල් කඳවුරු කළමනාකරණ සැලැස්මක් සකස් කිරීම.

3.2 ආපදා අවස්ථාවන් අඩු කිරීම

- ආපදා විනාශයන් මෙහෙයවීම.
- ක්‍රියාත්මක කිරීම SOPs
- සන්නිවේදන සැලැස්ම ක්‍රියාත්මක කිරීම සහ ප්‍රතිචාර සඳහා අවශ්‍යදත්ත රැස්කිරීම.
- සෛමිතික ගැනීම සඳහා ප්‍රතිචාර සඳහා පාර්ශ්වකරුවන් ඇතුළත් කිරීම.
- කඳවුරු කළමනාකරණ සැලසුම් ක්‍රියාත්මක කිරීම.
- ආපදා ව්‍යාපාරය සහ බලපෑම් නිරීක්ෂණය මගින් පාසල් ප්‍රජාවේ ප්‍රදායීතාවය හඳුනා ගැනීම.
- ආපදා බලපෑමෙන් පසු ආසන්න දින 2,3 අධ්‍යාපන ක්ෂේත්‍රයේ හදිසි අවශ්‍යතා පිළිබඳ ඇගයීම.

3.3 හදිසි ආපදා තත්වවලදී දායකත්වය ලබා ගත හැකි ආයතන



04. අධ්‍යාපන පද්ධතියේ විශේෂ ක්‍රියාකාරකම්

විශේෂ ක්‍රියාකාරකම්	ජන	පෙබ	මාර්	අප්‍රේ	මැයි	ජූනි	ජූලි	අගෝ	සැප්	ඔක්	නොවැ	දෙසැ
ක්‍රීඩා පවත්වාගැනීම												
අධ්‍යාපන පද්ධතියේ												
විද්‍යාල පාලන												
විද්‍යාල පාලන												
විද්‍යාල පාලන												
විද්‍යාල පාලන												
විද්‍යාල පාලන												
විද්‍යාල පාලන												
විද්‍යාල පාලන												
විද්‍යාල පාලන												
විද්‍යාල පාලන												
විද්‍යාල පාලන												
විද්‍යාල පාලන												
විද්‍යාල පාලන												
විද්‍යාල පාලන												

5. උපලේඛන

දෙපාර්තමේන්තු / ආයතන ප්‍රධානීන්

අනු අංකය	තනතුර	දුරකතන අංකය
01	ප්‍රධාන ලේකම්, සබරගමුව පළාත් සභාව	04522230816
02	අධ්‍යක්ෂ - මහ රෝහල	0452222260
03	පළාත් පොලිසා සේවා අධ්‍යක්ෂ	0452223377
04	දිස්ත්‍රික් පොලිසා සේවා අධ්‍යක්ෂ	0452222267
05	චාර්ටර්ඩ් ඉංජිනේරු	0452228906
06	පළාත් අධ්‍යක්ෂ - ජාතික කරුණ සේවා සභාව	0452231548
07	ප්‍රාදේශීය කළමනාකරු - රාජ්‍ය දැව සංස්ථාව	0452228948
08	කලාප නියෝජ්‍ය වන සංරක්ෂක	0452225434
09	දිසා වන නිලධාරී	0452232434
10	නියෝජ්‍ය සාමාන්‍යාධිකාරී - පල සම්පාදන හා පලප්‍රවාහන මණ්ඩලය	0452228271
11	ප්‍රදේශීය කළමනාකරු - පල සම්පාදන හා පල ප්‍රවාහන මණ්ඩලය	0452228500
12	කළමනාකරු - ක්‍රීඩා හා නඩත්තු - රත්නපුර	04522229533
13	සාමාන්‍යාධිකාරී - ලංකා විදුලිබල මණ්ඩලය	0452225895
14	පළාත් වාණිජ ඉංජිනේරු ලංකා විදුලිබල මණ්ඩලය	0452225892
15	පළාත් අධ්‍යක්ෂ තාච්චික සංවර්ධන අධිකාරිය	0452222086
16	නියෝජ්‍ය අධ්‍යක්ෂ - (හාසල් ගොඩනැගිලි) ඉංජිනේරු සේවා කාර්යාලය	0452226618
17	පළාත් අධ්‍යක්ෂ - මාර්ග සංවර්ධන අධිකාරිය	0452222808
18	පළාත් කෘෂිකර්ම අධ්‍යක්ෂ - කෘෂිකර්ම දෙපාර්තමේන්තුව	0452222956
19	ගොවිජන සංවර්ධන සහකාර කොමසාරිස්, ගොවිජන සේවා දෙපාර්තමේන්තුව	0452226639
20	පළාත් අධ්‍යක්ෂ - සත්ව නිෂ්පාදන හා පෝෂ්‍ය දෙපාර්තමේන්තුව - සබරගමුව පළාත් සභාව	0452226927
21	පළාත් අධ්‍යාපන අධ්‍යක්ෂ - පළාත් අධ්‍යාපන දෙපාර්තමේන්තුව	0452222403
22	නේවාසික ව්‍යාපාර කළමනාකර මහවැලි අධිකාරිය	0472230207
23	පොලිස් අධිකාරී - පොලිස් අධිකාරි කාර්යාලය	0452222228
24	ස්ථානාධිපති - කොට්ඨාස ප්‍රජා පොලිස් ඒකකය	0452222228
25	පළාත් අධ්‍යක්ෂ - මධ්‍යම පරිසර අධිකාරිය	0452265222

අනු අංකය	තනතුර	දුරකතන අංකය
26	නියෝජ්‍ය සාමාන්‍යාධිකාරී පී.ලංකා පොලිසා	0452223231
27	අධ්‍යක්ෂ මානව වැඩිලි සංවර්ධන හයාය	0452261102
28	ප්‍රාදේශීය කැනීම ඉංජිනේරු ඉංජිනේරු හා පාලක කැනීම කාර්යාලය	0452261102
29	පළාත් අධ්‍යක්ෂ - නාගරික සංවර්ධන අධිකාරිය	0452222086
30	අභ්‍යන්තර නිලධාරී ජාතික සේවා කළමනාකරු - කුරුමිට	0253893233
31	අධ්‍යක්ෂ නිලධාරී ගිණි නිවන ඒකකය මහා නගර සභාව - රත්නපුර	0452226811
32	පළාත් පාලන කොමසාරිස් - පළාත් සභාව රත්නපුර	0452222590
33	සමුපකාර සංවර්ධන කොමසාරිස් - පළාත් සභාව රත්නපුර	0452231866
34	මුද්‍රණ අධිකාරී, මුද්‍රණ අධිකාරී කාර්යාලය රත්නපුර	0452222333
35	ස්වභාවික නිලධාරී - කාලගුණ විද්‍යා දෙපාර්තමේන්තුව - නර්තනරාය - රත්නපුර	0452228654

**දිස්ත්‍රික් ආපදා කළමනාකරණ සම්බන්ධීකරණ ඒකකය**

රත්නපුර දුරකතන අංකය 0452222991, 0452117117

අනු අංකය	නිලධාරියාගේ නම	තනතුර	දුරකතන අංකය
01	එස්.එල්.මුදිත මංජුල මහතා	දිස්ත්‍රික් නියෝජ්‍ය අධ්‍යක්ෂ	0773957877
02	ඩබ්.ආර්.එල්.සිමේන්ද්‍ර	දිස්ත්‍රික් ආපදා කළමනාකරණ සහකාර	0779403532
03	ආර්.ඒ.කේ.ලක්මන්	දිස්ත්‍රික් ආපදා කළමනාකරණ සහකාර	0707394103
04	එස්.එම්.කමරුදිසා	අමුත්තරාධිකාරණ සහකාර	0712955550
05	ඒ.ඩබ්.සී.එල්.අබේගොඩ	සම්බන්ධීකරණ සහකාර	0718868071
06	ඩබ්.ඒ.මේ.මුදිත	විද්‍යාල	0717461421
07	එම්.එස්.කුමාර	කාර්යාල කාර්ය සහකාර	0714882020

**ජාතික ආපදා සහන සේවා මධ්‍යස්ථානය රත්නපුර දිස්ත්‍රික් ඒකකය**

අනු අංකය	නිලධාරියාගේ නම	තනතුර	දුරකතන අංකය
01	ඩී.ඩී.ප්‍රියදර්ශනී	දිස්ත්‍රික් ආපදා සහකාර නිලධාරී	0701227120

**දිස්ත්‍රික් ලේකම් කාර්යාලය රත්නපුර**

අනු අංකය	නිලධාරියාගේ නම	තනතුර	සේවා ස්ථානයේ දුරකතන අංකය	ජාතික දුරකතන අංකය
01	එස්.එම්.ලක්මන් මහතා	දිස්ත්‍රික් ලේකම්	0452222235	0714500909
02	එම්.අයි.කරුණාතිලක	අතිරේක දී.ලේ (1)	0452222236	0714927027
03	අමීර පුරුෂෝත්තර	අතිරේක දී.ලේ (2)	0453129651	0714400338
04	ඩී.එම්.එස්.කමරුදිසා	සහකාර දී.ලේකම්	0452222141	0718675166
05	එස්.එම්.මුදිත මංජුල	සහකාර අධ්‍යක්ෂ ආපදා	0452222991	0773957877
06	එස්.එම්.කමරුදිසා	ප්‍රධාන ගණකාධිකාරී	0452222420	0714437361
07	එම්.එම්.කමරුදිසා	අධ්‍යක්ෂ මුද්‍රණ සහකාර	0452222825	0714401994
08	ආර්.ඩී.එල්.කරුණාතිලක	ප්‍රධාන අභ්‍යන්තර විගණක	0452230404	0718001671
09	එම්.එම්.කමරුදිසා	දිස්ත්‍රික් ඉංජිනේරු කාර්යාල අධ්‍යක්ෂ	04522226033	0714926175
10	එම්.එම්.කමරුදිසා	දිස්ත්‍රික් දිව නැගුම් කාර්යාල අධ්‍යක්ෂ	0452231428	0718061974
11	එම්.එම්.එස්.කමරුදිසා	දිස්ත්‍රික් දිව නැගුම් අධ්‍යක්ෂ	0452223688	0718100392
12	ප්‍රියන්ත පාසල	සහකාර පුහුණු දෙපාර්තමේන්තු	0452222826	0776219371
13	කේ.එම්.කමරුදිසා	සංචාලන ලේකම්	0452222195	0718618231
14	ඩබ්.ඩී.සී.අයි.කමරුදිසා	නිලධාරී	0452222141	0712029737
15	ඩී. ඩී. මංජුරත්න	සහකාර අධ්‍යක්ෂ කුලීනා ඒකකය	0452230703	0716105072
16	සහකාර අධ්‍යක්ෂ	සහකාර අධ්‍යක්ෂ ලේකම්	0452228781	0776564100
17	එම්. පී. කමරුදිසා	දිස්ත්‍රික් ලේකම් සේවා	0452222833	0718061903
18	කේ. ඒ. ඩී. එස්. කුමාර	ආපදා සහන සේවා නිලධාරී	0452222991	0714408835
19	නිමල් ජයපසාක	ප්‍රධාන නිලධාරී	0452224657	0714445197

රක්නාපුර කලාපය තුළ ඇති පොලීස් ස්ථාන

පොලීස් ස්ථානය	ස්ථානාධිපති	දුරකථන අංකය
රක්නාපුර	ප්‍ර. පො. ඊ	0452222222
පැල්මඩුල්ල	පො. ඊ	0452276322
පිටුපොත	ප්‍ර. පො. ඊ	0453471122
කපටන්ත	පො. ඊ	0452270822
පොදුල්වත්ත	පො. ඊ	0453459529
කුරුම	පො. ඊ	0452262222
ඇහැළියගොඩ	ප්‍ර. පො. ඊ	0362258222
කිරිඇල්ල	පො. ඊ	0452265822

පාසල් නාමලේඛනය - රක්නාපුර කොට්ඨාසය

අනු අංකය	පාසලේ නම
01	වැරැද්දෙන් උසස් කැලියා දිගුල
02	වැසුනෙ කැලියා දිගුල
03	වැකන්ත ඇල්ලියස් දිගුල
04	වැග්ගි සුනෙ නො දිගුල
05	වැඩලි නො දිගුල
06	වැ කන්ත ලුක්ස් දිගුල
07	වැපේසු කිලිනෙල් කන්තාරමය
08	වැදොරස් නො දිගුල (බ්‍රිතාන්‍ය)
09	වැට්ටිපොල නො දිගුල
10	වැරැද්දිය දිගුල
11	වැකිලිකැලියා දිගුල
12	වැට්ටිපොල දිගුල
13	වැරැද්දිය දිගුල
14	වැ රක්නාපුර මිලි දිගුල
15	වැඩලි මො දිගුල
16	වැබ්‍රහේන නො දිගුල
17	වැසුනෙ සමන් නො දිගුල
18	වැකන්තම කේල්ල නො දිගුල

අනු අංකය

අනු අංකය	පාසලේ නම
19	වැකන්තම කේල්ල නො දිගුල
20	වැට්ටිපොල නො දිගුල
21	වැකන්තම දිගුල
22	වැකන්තම දිගුල
23	වැරැද්දිය දිගුල
24	වැරැද්දිය දිගුල
25	වැකිල්ල නො දිගුල
26	වැකිල්ල නො දිගුල
27	වැකිල්ල නො දිගුල
28	වැකිල්ල නො දිගුල
29	වැකිල්ල නො දිගුල

පාසල් නාමලේඛනය - ශ්‍රීපාද කොට්ඨාසය

අනු අංකය	පාසලේ නම
01	වැග්ගි සුනෙ නො දිගුල
02	වැකිල්ල නො දිගුල
03	වැකිල්ල නො දිගුල
04	වැකිල්ල නො දිගුල
05	වැසු-මනෙ කිලිනෙල් දිගුල
06	වැකිල්ල නො දිගුල
07	වැකිල්ල නො දිගුල
08	වැකිල්ල නො දිගුල
09	වැකිල්ල නො දිගුල
10	වැකිල්ල නො දිගුල
11	වැකිල්ල නො දිගුල
12	වැකිල්ල නො දිගුල
13	වැකිල්ල නො දිගුල
14	වැකිල්ල නො දිගුල
15	වැකිල්ල නො දිගුල
16	වැකිල්ල නො දිගුල
17	වැකිල්ල නො දිගුල
18	වැකිල්ල නො දිගුල
19	වැකිල්ල නො දිගුල
20	වැකිල්ල නො දිගුල
21	වැකිල්ල නො දිගුල



අනු අංකය	පාසලේ නම
22	වැසිඳුඤානා දෙමළ වීහල
23	වැසිඳුඤානා දෙමළ වීහල
24	වැසිඳුඤානා දෙමළ වීහල
25	වැසිඳුඤානා දෙමළ වීහල
26	වැසිඳුඤානා දෙමළ වීහල
27	වැසිඳුඤානා දෙමළ වීහල
28	වැසිඳුඤානා දෙමළ වීහල

පාසල් නාමලේඛනය - වැල්මුල්ල කොට්ඨාසය

අනු අංකය	පාසලේ නම
01	වැසිඳුඤානා දෙමළ වීහල
02	වැසිඳුඤානා දෙමළ වීහල
03	වැසිඳුඤානා දෙමළ වීහල
04	වැසිඳුඤානා දෙමළ වීහල
05	වැසිඳුඤානා දෙමළ වීහල
06	වැසිඳුඤානා දෙමළ වීහල
07	වැසිඳුඤානා දෙමළ වීහල
08	වැසිඳුඤානා දෙමළ වීහල
09	වැසිඳුඤානා දෙමළ වීහල
10	වැසිඳුඤානා දෙමළ වීහල
11	වැසිඳුඤානා දෙමළ වීහල
12	වැසිඳුඤානා දෙමළ වීහල
13	වැසිඳුඤානා දෙමළ වීහල
14	වැසිඳුඤානා දෙමළ වීහල
15	වැසිඳුඤානා දෙමළ වීහල
16	වැසිඳුඤානා දෙමළ වීහල
17	වැසිඳුඤානා දෙමළ වීහල

අනු අංකය	පාසලේ නම
18	වැසිඳුඤානා දෙමළ වීහල
19	වැසිඳුඤානා දෙමළ වීහල
20	වැසිඳුඤානා දෙමළ වීහල
21	වැසිඳුඤානා දෙමළ වීහල
22	වැසිඳුඤානා දෙමළ වීහල
23	වැසිඳුඤානා දෙමළ වීහල
24	වැසිඳුඤානා දෙමළ වීහල
25	වැසිඳුඤානා දෙමළ වීහල
26	වැසිඳුඤානා දෙමළ වීහල
27	වැසිඳුඤානා දෙමළ වීහල
28	වැසිඳුඤානා දෙමළ වීහල
29	වැසිඳුඤානා දෙමළ වීහල
30	වැසිඳුඤානා දෙමළ වීහල
31	වැසිඳුඤානා දෙමළ වීහල
32	වැසිඳුඤානා දෙමළ වීහල
33	වැසිඳුඤානා දෙමළ වීහල
34	වැසිඳුඤානා දෙමළ වීහල
35	වැසිඳුඤානා දෙමළ වීහල
36	වැසිඳුඤානා දෙමළ වීහල
37	වැසිඳුඤානා දෙමළ වීහල
38	වැසිඳුඤානා දෙමළ වීහල
39	වැසිඳුඤානා දෙමළ වීහල
40	වැසිඳුඤානා දෙමළ වීහල

පාසල් නාමලේඛනය - කුරුවිට කොට්ඨාසය

අනු අංකය	පාසලේ නම
01	වැල්ලාපල ම.ව.
02	වැකිරිඟුල්ල ම.ව.
03	වපත්තෙරිය හාදර ම.ව.
04	වසුස්ඟුල්ල ම.ව.
05	වඳුල්ලහර ම.
06	වැට්ටෙර ම.
07	වැල්ලාපල කන්ද ම.ව.
08	වැල්ලාපල පරණෙර ම.
09	වැල්ලාපල පාලෙර ම.
10	වඳුලු ශ්‍රී විලකර ම.ව.
11	වැනොරහර ම.ව.
12	වැට්ටෙර මුහුණකොටු ම.ව.
13	වැනෙරිය ම.ව.
14	වැට්ටොල ම.ව.
15	වැට්ටොල පරණෙර ම.ව.
16	වැනොර මුහුණකොටු ම.ව.
17	වැට්ටොල ම.ව.
18	වැට්ටොල පරණෙර ම.ව.
19	වැකිරු ශ්‍රී ලේඛන ම.ව.
20	වැනොර මුහුණකොටු ම.ව.
21	වැට්ටොල කන්ද ම.ව.
22	වැට්ටොල පරණෙර ම.ව.
23	වැට්ටොල පරණෙර ම.ව.
24	වැට්ටොල ම.ව.
25	වැට්ටොල ම.ව.

පාසල් නම

අනු අංකය	පාසලේ නම
26	වැනොර ම.ව.
27	වැනොරහර කුමාර ම.ව.
28	වැනොරහර ශ්‍රී ගුල ම.ව.
29	වැනොර ශ්‍රී ගුල ම.ව.
30	වැනොර ම.ව.
31	වැනොර ම.ව.
32	වැනොර ම.ව.
33	වැනොර ම.ව.
34	වැනොර ම.ව.
35	වැනොර ම.ව.
36	වැනොර ම.ව.
37	වැනොර ම.ව.
38	වැනොර ම.ව.
39	වැනොර ම.ව.
40	වැනොර ම.ව.
41	වැනොර ම.ව.
42	වැනොර ම.ව.
43	වැනොර ම.ව.
44	වැනොර ම.ව.
45	වැනොර ම.ව.
46	වැනොර ම.ව.
47	වැනොර ම.ව.
48	වැනොර ම.ව.
49	වැනොර ම.ව.
50	වැනොර ම.ව.
51	වැනොර ම.ව.
52	වැනොර ම.ව.

